



世堃塑膠股份有限公司

2023 年永續報告書

# 目錄

經營者的話.....	1
永續績效.....	2
關於本報告書.....	3
一、企業永續願景.....	5
1.1 關於世莒塑膠.....	5
1.2 利害關係人溝通.....	10
1.3 重大主題鑑別.....	15
二、誠信操守經營.....	22
重大主題管理方針.....	22
2.1 公司治理.....	23
2.2 營運績效.....	35
2.3 誠信經營.....	37
2.4 風險管理.....	41
三、產業價值鏈.....	42
重大主題管理方針.....	42
3.1 產品技術研發.....	44
3.2 品質管理責任.....	48
3.3 供應商管理.....	50
3.4 客戶隱私與資訊安全.....	52
四、永續環境.....	55
重大主題管理方針.....	55
4.1 氣候調適因應行動.....	56
4.2 能源使用管理.....	59
4.3 溫室氣體排放與空氣污染管理.....	61
4.4 化學物質及廢棄物管理.....	63
4.5 水資源管理.....	65
五、友善職場.....	67
重大主題管理方針.....	67
5.1 人員組織結構.....	69
5.2 薪酬與福祉.....	73

5.3 職場健康安全 .....	77
5.4 人才培育發展 .....	82
5.5 促進社會共榮 .....	84
附錄 .....	85
附錄一   GRI 永續性報導準則 ( GRI 準則 ) 對照表 .....	85
附錄二   SASB 永續會計準則對照表 .....	90
附錄三   永續揭露指標-塑膠工業 .....	96
附錄四   上櫃公司氣候相關資訊 .....	97

## 經營者的話



世堃塑膠股份有限公司  
董事長 林璋賦

「紮穩腳步，專注本業。」

世堃塑膠成立於1986年，超過30個年頭，落實公司治理規章與善盡企業社會責任。在追求本業成長獲利同時，亦以全球視野與標準思考如何回饋社會，找尋企業成長與環境永續發長的平衡點。

近年來候變遷已嚴重衝擊社會經濟與人類生活，聯合國於2015年通過「永續發展目標(Sustainable Development Goals, 簡稱SDGs)」，指引全球共同努力邁向永續發展；在利害關係人網路響應與推動下，2018年起全球永續性報告協會(Global Reporting Initiative, 簡稱GRI)組織不斷推動企業於ESG永續報告書中展現對SDGs規劃及績效，永續發展已納入企業營運重要的策略指引之一。

因應全球氣候變遷，各國政府正大力推動企業社會責任。為了響應這一趨勢，世堃塑膠承諾持續致力於節能減碳，並積極推動企業永續發展。此外，世堃塑膠及早意識控制碳排放，並於2019年通過ISO 14001:2015環境管理系統 - 控制空、水、廢、毒廢棄物和能源管控，以達企業與社會共存共榮。

承蒙市場諸多肯定，在公司全體同仁努力下，世堃塑膠於台灣塑膠產業建立良好口碑。憑藉誠懇實在服務態度，以及市場對產品之環境友善度越趨嚴謹要求，本公司推動生產制度化、管理合理化、情感家庭化及利潤大眾化的經營理念，竭誠為國內外客戶提供完整解決方案，提供安全及品質優良膠布。

展望2024年與更長遠的未來，世堃塑膠持續專注於製造本業並落實對環境、社會、地方與公司治理等ESG目標，期許成為台灣永續發展重要的企業力量之一。

## 永續績效

E環境面
2023年汰舊換新設備，節省的電度數估算約有 <b>217,437度</b> 。
2023年老舊耗能設備更換，相較於2022年約降低 <b>107.41公噸CO<sub>2</sub>e</b> 。
2022年起由負責環境推動部門統籌辦理 <b>ISO 14064-1溫室氣體盤查作業</b> 。
2023年 <b>無</b> 違反有關環境保護法規，亦 <b>無</b> 重大罰款。
S社會面
2023年投入員工教育訓練金額共 <b>71,100元</b> ，總受訓時數共 <b>2,335小時</b> 。
2023年投入職業安全衛生訓練的項目之費用共 <b>7,000元</b> 。
2023年辦理員工一般健康檢查共 <b>73位</b> 參與，投入一般健康檢查健康檢查之費用共計 <b>116,000元</b> 。
2023年辦理員工特殊健康檢查共 <b>8位</b> ，投入特殊健康檢查健康檢查之費用共計 <b>8,000元</b> 。
2023年 <b>無</b> 發生任何職業災害與職業病之情事。
2023年 <b>無</b> 違法勞動基準法之情事、 <b>無</b> 雇用童工及強迫勞動情事。
2023年度管理職員工教育訓練 <b>平均時數達40小時以上</b> ；非管理職員工教育訓練 <b>平均時數達20小時以上</b> 。
2023年進用多元化員工共 <b>3位</b> 。
2023年客戶滿意度調查平均分數為 <b>89.80分</b> 。
截止至2023年公益活動支出，累計總金額共 <b>9,064,952元</b> 。
G公司治理面
本公司設有 <b>1位</b> 女性董事成員(佔14.29%)，落實董事成員性別多元化。
2023年營業收入為 <b>新台幣941,030千元</b> 。
2023年董事成員總進修時數共計 <b>21小時</b> 。
2023年董事成員至少有 <b>1名</b> 女性成員，落實董事成員性別多元化。
2023年度 <b>無</b> 發現有違反誠信經營之情事，並定期報告董事會。
2023年 <b>無</b> 發生任何違反產品與服務資訊標示或安全資訊標示與行銷等相關法規被罰款之事件，亦 <b>無</b> 發生違反行銷推廣相關法規被裁罰之情事。
2023年 <b>無</b> 發生任何客戶抱怨有關客戶隱私權遭侵犯及資料外洩的事件。

# 關於本報告書

## 邊界範疇

世莖塑膠股份有限公司(股票代碼：4305)(以下稱世莖塑膠、世莖、本公司、我們)於 2024 年首次發行「永續報告書」，本報告書內容涵蓋公司治理、經濟、環境及社會等面向之永續發展管理與現況，依重大性原則進行營運相關之環境、社會與公司治理議題之風險評估，並訂定管理方針、策略目標與推動執行。

本報告書所揭露的範疇為世莖塑膠股份有限公司，揭露之數據資訊範疇與年報一致 ( 2023 年 1 月 1 日至 2023 年 12 月 31 日 )，為考量揭露資訊內容之完整性，部份數據亦回溯至 2023 年以前及以後的事例。本報告書之資料及數據係由本公司各部門提供彙整編輯，經董事長及總經理核閱定稿後送董事會報告出版。於報導期間內本公司無重大之營運變更，無財報重編之情事。

報告書揭露據點	地址
世莖塑膠股份有限公司	臺南市麻豆區麻口里麻工三路 125 號、127 號

## 數據來源與管理及審核

本公司在首次永續報告書中無進行外部保證，我們於專注於建立內部流程和數據收集，藉由內部審核和管理流程確保本報告書的準確性，有關本報告書財務數據來源，皆係採用經由資誠聯合會計師事務所依國際財務報導準則 ( International Financial Reporting Standards，以下簡稱 IFRS ) 查核簽證後公開發表的資訊；此外，環保安全衛生相關績效則採用國際通用指標呈現，部分數據則引用政府機關網站公開發佈的資料，並以一般慣用之數值描述方式呈現，若有推估之情形，會於各相關章節註明。

## 編輯原則

本報告書架構參考 GRI 協會於 2021 年公佈之通用準則 2021 ( Universal Standards 2021 )，作為報告書資訊揭露的參考基礎，並呼應「上市上櫃公司永續發展實務守則」、氣候相關財務揭露框架 ( Task Force on Climate-related Financial Disclosures, TCFD ) 及 SASB 永續會計準則 ( Sustainability Accounting Standards Board, SASB ) 編輯撰寫。本報告書之資料及數據係由本公司各部門提供彙整編輯，經董事長及總經理核閱定稿後送董事會報告出版。

## 報告發行

此為世堃塑膠編製的首本永續報告書，本報告書所揭露之資訊涵蓋本公司 2023 年 1 月 1 日至 2023 年 12 月 31 日永續經營之成果，其發行頻率與財務報告(每年發行一次)一致。

- 現行發行版本：於 2024 年 8 月發行
- 下一發行版本：預定於 2025 年 8 月發行

## 聯絡方式

若對本報告書之內容有任何疑問或建議，歡迎聯繫我們。

- 聯絡人：世堃塑膠股份有限公司/王毓慶
- 地址：72154 台南市麻豆區麻口里麻工三路 125 號、127 號
- 電話：06-5701211#530
- 電子郵件信箱：Chris\_Wang@skp.com.tw
- 公司網站：<https://www.shihkuen.com>



# 一、企業永續願景

## 紮穩腳步，專注本業

### 1.1 關於世堃塑膠

世堃塑膠 1986 年於台南市麻豆工業區，主要產品為各類塑膠布之客製設計開發與製造加工。因應國際化競爭力和產品安全意識的抬頭，世堃塑膠嚴守原物料品質和訂定生產標準，致力於提供客製化和安全符合使用者安全材料。除了提供客戶穩定交期的優質聚氯乙烯（以下簡稱 PVC）材料，世堃塑膠持續優化生產設備，員工訓練素質以利確保產能和品質。



公司基本資料			
公司名稱	世堃塑膠股份有限公司	英文名稱	SHIH-KUEN PLASTICS CO.,LTD
股票代碼	4305	統一編號	22281617
成立日期	1986年10月07日	上櫃日期	2000年09月28日
產業別	塑膠製品業	主要產品	聚氯乙烯塑膠布 (PVC, Polyvinyl Chloride)
董事長	林璋賦	總經理	陳俊成
發言人	陳俊成	代理發言人	林湘芸
實收資本額	550,140 仟元	聯繫電話	(06) 570-1211 #721
營業據點	台南市麻豆區麻口里麻工三路125號、127號 NO. 125、NO. 127, Ma-Gong 3rd Road, Ma-Kou Li, MaTou District, Tainan, Taiwan 72154		
公司面積	土地 9,726坪，廠房 5,508坪		
員工人數	98人(統計截至2023年12月31日止)		



## 持股結構

持股結構		
截止日期：2024年04月21日		
股東	持股股數	持股比例
本國公司法人及其他法人	5,641,593	10.26%
本國個人	49,326,042	89.66%
外國機構及外國人	46,365	0.08%
合計	55,014,000	100%

## 歷史沿革

年度	事由
1986	公司創立於台南市麻豆區，創立資本額為新台幣壹仟捌佰萬元。
1987	設立第一部膠布機，生產塑膠布。
1990	設立第二部膠布機，擴增產能及擴大營收規模。
1993	1.現金增資新台幣肆仟貳佰萬元，資本額增至新台幣陸仟萬元。 2.設立第三部膠布機，擴大營運規模。
1996	現金增資新台幣肆仟貳佰萬元，資本額增至新台幣壹億零貳佰萬元。
1997	1.擴建第二廠，設立第四部膠布機，將技術層次提昇至超透塑膠布，提昇產品附加價值。 2.辦理現金增資新台幣玖仟壹佰捌拾萬元，資本額增至新台幣壹億玖仟參佰捌拾萬元。 3.辦理現金增資新台幣肆仟陸佰貳拾萬元，資本額增至新台幣貳億肆仟萬元，並奉准為股票公開發行公司。
1998	1.改選董事及監察人，董事席次五席，監察人席次二席，推選林璋賦先生續任董事長。 2.辦理盈餘轉增資新台幣陸仟萬元，資本額增至新台幣參億元。
1999	1.一號膠布機汰舊更新為半硬質膠布機，使本公司營運自軟質塑膠布正式跨入半硬質塑膠布。 2.辦理盈餘轉增資新台幣伍仟柒佰萬元，資本額增至新台幣參億伍仟柒佰萬元。
2000	1.設立反光片機，將本公司塑膠布再經後段加工製成反光片，增加附加價值。 2.辦理盈餘轉增資新台幣陸仟零陸拾玖萬元，資本額增至新台幣肆億壹仟柒佰陸拾玖萬元。 3.榮獲中華民國證券櫃檯買賣中心及財政部證券暨期貨管理委員會核准股票上櫃，並於同年九月二十八日正式掛牌交易。
2001	1.改選董事及監察人，董事席次七席，監察人席次三席，推選林璋賦先生續任董事長。 2.辦理盈餘轉增資新台幣壹仟柒佰參拾壹萬元，資本額增至新台幣肆億參仟伍佰萬元。
2002	1.增設新廠及6號膠布機，擴增產能及擴大營業規模。 2.辦理盈餘轉增資新台幣參仟萬元，資本額增至新台幣肆億陸仟伍佰萬元。
2003	辦理盈餘轉增資新台幣參仟伍佰萬元，資本額增至新台幣伍億元。
2004	1.改選董事及監察人，董事席次七席，監察人席次三席，推選林璋賦先生續任董事長。 2.辦理盈餘轉增資新台幣參仟萬元，資本額增至新台幣伍億參仟萬元。 3.籌備增設7號半硬質膠布機，計劃將營運擴及建材市場產品。
2005	1.辦理盈餘轉增資新台幣貳仟零壹拾肆萬元，資本額增至新台幣伍億伍仟零壹拾肆萬元。 2.於第4季完成增設的7號半硬質膠布機，並投入生產行列。 3.林璋賦董事長當選為中華民國第二十八屆青年創業楷模。
2009	全面停用DEHP，採用符合歐盟REACH及RoHS標準DINP可塑劑，提升PVC膠布品質和安全性。
2014	考量環境永續發展，世堃塑膠進行能源轉型，鍋爐燃料由重油改為天然氣。

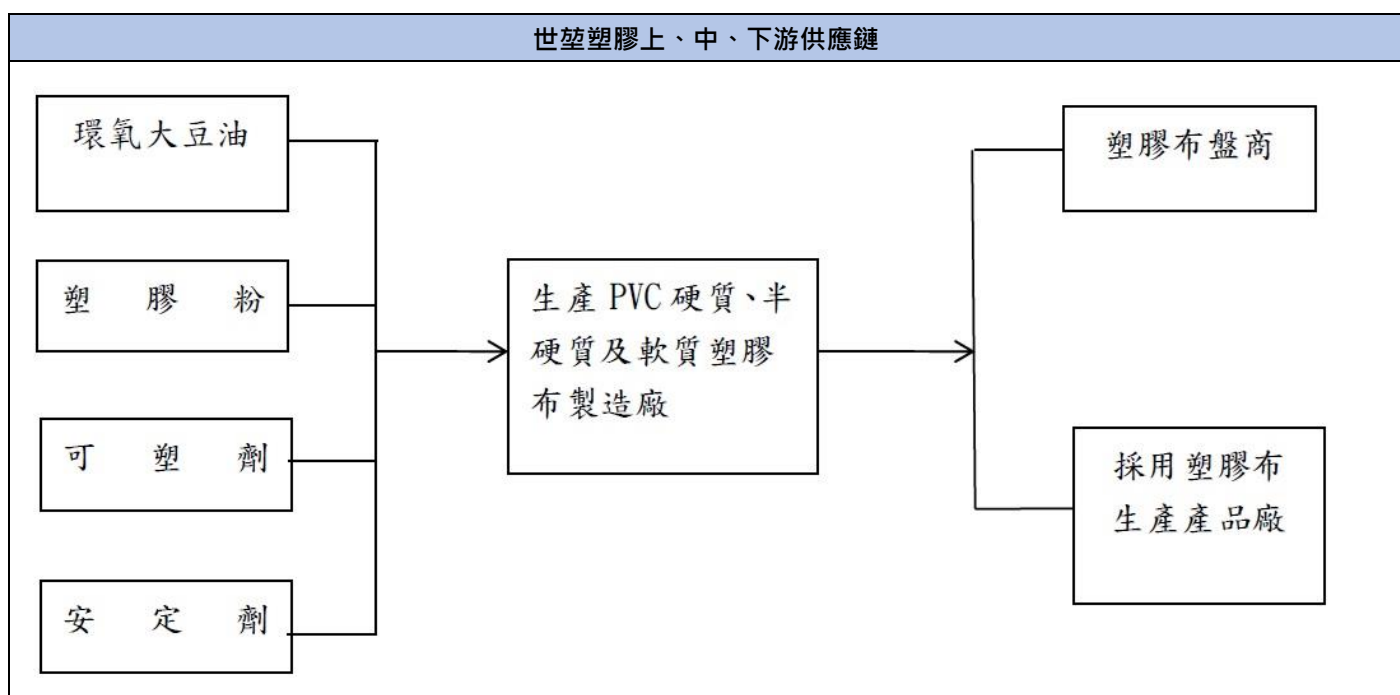
年度	事由
2017	1.配合政府綠能政策架設太陽能板活化廠房屋頂空間，每月發電約 42,000 度。 2.取得德國萊因 TÜV Rheinland 企業營運能力。
2019	1.取得 ISO 14001 認證以確保生產製程對環境不造成負面影響。 2.取得美商鄧白氏 D-U-N-S ® 第三方企業認證。

## 主要產品與服務

世堃為塑膠製品製造業公司，主要的營業項目為塑膠布和塑膠原料之製造加工買賣與進出口業務，產品以生產 PVC(聚氯乙烯)軟質膠布為主，包括一般透明、超級透明、壓紋膠布、貼合膠布和半硬質膠布及各類塑膠原料，各類塑膠製品主要應用在文具、桌墊、雨衣、吹氣玩具、棉被袋、電腦割字、廣告招牌、夾網帆布、電氣膠帶、木紋建材及塑膠地磚。

## 供應鏈結構簡介

本公司塑膠製品供應鏈可以分為上游、中游和下游三個環節。上游供應鏈包括供應塑膠布原料的供應商，主要使用的原料包括環氧大豆油、塑膠粉、可塑劑和安定劑，其中環氧大豆油用於增強 PVC 的柔韌性和穩定性，塑膠粉是 PVC 製品的基礎原料，可塑劑則添加於塑膠中以增加其柔韌性，安定劑則用於提高塑膠的耐熱性和抗老化性能。中游則是生產環節，主要負責生產 PVC 硬質、半硬質及軟質塑膠布，產品涵蓋一般透明、超級透明、壓紋膠布、貼合膠布等多種類型。下游供應鏈則包括塑膠布的盤商和各類採用塑膠布生產最終產品的製造廠，如文具、桌墊、雨衣、玩具、建材等。通過整個供應鏈的協同運作，產品成功銷售至全球超過 40 個國家，滿足各類市場需求。本公司上中下游供應鏈圖表如下所示：



## 產品與服務銷售概況

本公司產品因為有基本訂購量(1,000 公斤)的限制，主要客戶是經銷商、貿易商、加工製造商、零售商，無直接零售給一般消費者。銷售地區除台灣外，另銷售到東亞、東南亞、中東、歐美澳等地區。本公司產品與服務項目表如下所示：

2023年產品與服務項目				
產品或服務項目	銷售區域	客戶類型	銷售量	銷售量單位
塑膠布之製造加工買賣與進出口業務	台灣、東亞、東南亞、中東、歐美澳等地區	經銷商、貿易商、加工製造商、零售商	24,000	公噸/年

單位：新台幣仟元

2023 年主要產品之銷售地區			
內外銷別		銷售金額	%
內銷	北部	538,231	57.20
	中部	120,060	12.76
	南部	178,954	19.01
內銷小計		837,245	88.97
外銷(註)		103,785	11.03
合計		941,030	100.00

註：外銷地區主要為東亞、東南亞、中東、歐美澳等地區。

## 年度營業計劃概要

### (一)經營方針

本公司所訂立之營運基本方針如下，未來年度亦將持續的朝下列各項方針努力邁進：

1. 積極與國內大型客戶共同合作並爭取穩定的訂單；積極拓展海外地區外銷市場。
2. 與主要原物料供應廠商建立良好關係以維持採購數量及價格的穩定。
3. 持續進行對員工生產技術提升及管理能力的專業訓練。
4. 改善設備性能、提升設備效率，強化產品生產品質的穩定性及良率，以穩定單位生產成本。
5. 持續改善行政管理及獎勵措施制度，以留住並吸引人才加入，以期達到為股東創造最佳利益及公司永續經營的目標。

### (二)預期銷售數量及其依據

本公司依據總體經濟環境變化、產業動向及公司未來之發展方向，預期未來一年度銷售數量將隨景氣緩步提升。

### (三)重要之產銷政策

本公司之營運重點策略，除原有客戶之維繫外，將積極拓展新客戶，就塑膠製品產製，因受歐盟 RoHS 有關進口塑膠製品不得含有鉛、鎘等毒物及多環苯有機物質限量等規定，本公司於產品配方原料方面，多年來積極尋求符合條件的供應廠商，期使本公司所生產的塑膠產製品能符合標準；本公司

REACH 塑膠布產品符合歐洲化學總署 ( ECHA ) 最新 SVHC 限制要求，客戶群中有屬歐盟區訂單的產品已均能通過規定進口。

#### (四)未來公司發展策略

公司在未來年度將努力維持既定的營運策略，強調保守求穩，謹慎觀察產業變動情形，掌握原料市場狀況的變化，控制原料成本在目標價格之內，持續拓展加強全球外銷市場。對內部管理持續進行生產技術提升強化專業訓練、改善設備性能提升效率，全力維持 PVC 膠布品質和良率，將視市場變化調整產品項目及開發客戶所需之產品，穩固客戶訂單以提高營業收入及獲利。

#### (五)外部競爭環境、法規環境及總體經營環境之影響

就競爭環境而言，惟有貼近客戶，以客戶需求為依歸，才能保有市場之競爭優勢，展望未來。世莖公司將持續落實合理化政策、精實人力資源，人盡其才，透過專業團隊分工與合作，提升設備性能與效率，強化產品生產品質的穩定性及良率，朝向多元化與國際化發展，期望創造未來更佳。

#### 公協學會參與

本公司參加台灣區黏性膠帶工業同業公會，擔任榮譽會員，參與公會除了獲取最新行業資訊、提高品牌知名度、影響政策制定及增加合作機會以外，還能促進技術交流與創新，提升公司競爭力，並獲得各種資源和支持，對企業實現永續發展有很大的幫助。

公協會組織一覽	
產業公協會組織	會員資格(擔任職位)
台灣區黏性膠帶工業同業公會	榮譽會員

## 1.2 利害關係人溝通

世堃利害關係人鑑別參考 AA1000 利害關係人議合標準 ( AA1000 Stakeholder Engagement Standard · SES )，透過依賴性 ( Dependency )、責任性 ( Responsibility )、關注張力 ( Tension )、影響力 ( Influence )、多元觀點 ( Diverse Perspectives ) 五大原則，亦參考 GRI 準則中可能之利害關係人包括：股東與其他投資人、金融機構、政府、員工與其他工作者、客戶、消費者、商業夥伴、供應商、當地社區、非政府組織、社福組織、公協會等，以及參考同行的利害關係人，於永續討論會議上，與外部專家、高階主管討論確認後，列為本公司 2023 年重要利害關係人。

本公司與外部專家綜合討論，所得出的六大類的利害關係人，分別為客戶、供應商、員工、股東/投資人、政府與主管機關及社區鄰里。



## 利害關係人溝通狀況

本公司對於利害關係人的區別、溝通與關注議題，設置專人窗口為聯繫，是本公司善盡服務及責任的基礎。為期追求企業之永續經營，冀望與相關之利害關係人建立主動、透明、有效的溝通管道，以了解彼此的需求，並以為推動公司改進之動力。本公司對於利害關係人相關資訊，每年至少一次報告董事會議，2023 年利害關係人溝通情形於 2024 年 05 月 10 日提報董事會。

利害關係人溝通管道與成效						
利害關係人	對世莖塑膠的意義	關注議題	溝通管道	頻率	溝通成效	聯絡窗口
客戶	客戶為公司營收的主要來源，以產品品質與服務獲得客戶之信任，客戶之意見反饋亦是我們持續永續發展的重要基石。	產品品質 產品價格 產品交期	<ul style="list-style-type: none"> <li>■ 市場滿意度調查</li> <li>■ 客戶訪談獲取客戶回饋資訊</li> </ul>	<ul style="list-style-type: none"> <li>■ 不定期</li> <li>■ 不定期</li> </ul>	<ol style="list-style-type: none"> <li>1.隨時了解產品品質並給予即處理資訊。</li> <li>2.隨時到(去)廠討論品產問題。</li> <li>3.每年一次前50大之客戶就產品品質、專業能力、服務態度及交期等方面進行滿意度調查，2023年9月完成執行，產品品質、專業能力比、服務態度及交期比去年稍退0.1%~1.9%，整體滿意度調查總平均為89.80分其各項調查項目皆無不滿意出現，符合現行訂定之品質目標“客戶滿意度不可有不滿意”之目標達成。</li> </ol>	國外部：黃熙泉經理 分機：123 國內部：黃登源專員 分機：111 contact@skp.com.tw

利害關係人溝通管道與成效

利害關係人	對世堃塑膠的意義	關注議題	溝通管道	頻率	溝通成效	聯絡窗口
供應商	供應商為產品生產的重要環結。其影響生產、服務和營運，透過互信的合作關係及溝通管道瞭解供應商關切議題，以降低經營風險及成本。	價格競爭力 符合各項法規要求 供應鏈管理 機台設備維修 持續平穩供給	<ul style="list-style-type: none"> <li>■ 檢討報告及溝通會議</li> <li>■ 訪場活動、稽核管理</li> <li>■ 原料供應商</li> <li>■ 直接往來溝通</li> </ul>	<ul style="list-style-type: none"> <li>■ 不定期</li> <li>■ 不定期</li> <li>■ 一年一次</li> <li>■ (不)定期</li> </ul>	<ol style="list-style-type: none"> <li>1. 供應商不定期到本廠了解原料、機台設備情形。2023共計到廠6次。</li> <li>2. 每年一次供應商考核，於2023年9月執行完成，就品質、交期及配合度進行評估比去年(2022年)略為上升，供應商今年以來無論品質、交期及配合度皆可符合需求，使本公司交貨期及產品品質維持正常，足以面對今年動盪劇烈的市場。</li> </ol>	生產部 郭順發副總經理 分機：814 Plastic_Kuo@skp.com.tw
員工	員工是公司永續經營的基礎，世堃視員工為信賴伙伴，給予充分發揮的舞台，並提供健全的教育訓練與友善的工作環境。	員工福利 員工考核 工作環境 勞資關係	<ul style="list-style-type: none"> <li>■ 各項管理辦法</li> <li>■ 獎懲異動公告、內部訓練、員工輪調機制</li> <li>■ 公告各項員工福利事項(健檢、福委會資訊等)</li> </ul>	<ul style="list-style-type: none"> <li>■ 不定期</li> <li>■ 不定期</li> <li>■ 不定期</li> </ul>	<ol style="list-style-type: none"> <li>1. 管理部隨時公告獎勵。</li> <li>2. 辦理勞資會議，共計4次。</li> <li>3. 職工福利委員會每月公告生日禮金，每季公告收支情形，每年辦理2次子女獎助學金</li> <li>4. 2023年本公司投入教育訓練金額共71,100元，總受訓時數共2,325小時，總平均受訓時數為23.72小時/人。</li> </ol>	生產部 郭順發副總經理 分機：814 Plastic_Kuo@skp.com.tw



利害關係人溝通管道與成效

利害關係人	對世莖塑膠的意義	關注議題	溝通管道	頻率	溝通成效	聯絡窗口
					5.2023年投入職業安全衛生訓練的項目之費用共7,000元。 6.2023年本公司員工及非員工工作者均無發生職業病與職業傷害之情事。	
股東/投資人	股東/投資人是世莖股票持有者，為保障股東權益，世莖應讓每位投資人公平取得公司重大資訊，呈現公司市場實質價值及永續發展的脈絡。	營運績效 股東參與 公司治理	<ul style="list-style-type: none"> <li>■ 定期公佈營運概況資訊</li> <li>■ 召開股東會議、定期公告財報及年報</li> <li>■ 依主管機關規定公告重大訊息及官網訊息揭露</li> </ul>	<ul style="list-style-type: none"> <li>■ 定期(每月)</li> <li>■ 定期</li> <li>■ 不定期</li> </ul>	1.發布重大訊息共11則。 2.召開股東會1次。 3.每月公佈營運概況資訊、每季公告財報，俾使投資人瞭解本公司之營運概況。 4.公告本公司英文版之股東會議事手冊、股東會年報及議事錄供投資人參考。	財務部 林湘芸經理 分機：721 Kelly_Lin@skp.com.tw
政府與主管機關	公司相關法規規定，皆受主管機關的檢核與監督。	法規遵循 公司治理 主管機關溝通 水、空氣污染防治 廢棄物管理 毒化物管理 勞動檢查管理	<ul style="list-style-type: none"> <li>■ 參與主管機關舉辦之法規座談會、研討會、主管機關政令宣達函 不定期監理機關之溝通</li> </ul>	<ul style="list-style-type: none"> <li>■ 不定期</li> </ul>	1.隨時關注各主管機關網站及公開資訊，參與相關視訊法令宣導及課程，並於宣導會、座談會進行溝通。 2.參與水、空氣污染防治、廢棄物管理、毒化物管理、勞動檢查管理等視訊訓練相關課程，2023年共參加10次訓練相關課程。 3.針對環保法規建立完整的鑑別與登錄機制及評估，若有	財務部 林湘芸經理 分機：721 Kelly_Lin@skp.com.tw  生產部 王毓慶副廠長 分機：530 Chris_Wang@skp.com.tw

利害關係人溝通管道與成效

利害關係人	對世莖塑膠的意義	關注議題	溝通管道	頻率	溝通成效	聯絡窗口
					不符規定，立即採取改善預防措施。2023年本公司無違反任何環境法規之事件。	
社區鄰里	公司營運應做好環境保護並與社區保持共榮共好的友善關係。	社區鄰里關懷	<ul style="list-style-type: none"> <li>■ 參與警消活動</li> <li>■ 社區關懷捐贈及維護、公益慈善</li> </ul>	<ul style="list-style-type: none"> <li>■ 不定期</li> <li>■ 不定期</li> </ul>	<ol style="list-style-type: none"> <li>1. 近年捐贈台南市政府消防局救護車【竹籃六號】一輛及不定期各項捐款及社區關懷等。</li> <li>2. 協助麻豆區發展體育活動及消防安全進行捐款。</li> </ol>	生產部 王毓慶副廠長 分機：530 Chris_Wang@skp.com.tw

### 1.3 重大主題鑑別

為了確保永續發展報告書能夠滿足利害關係人的需求，透過「了解組織脈絡」、「鑑別永續議題之實際及潛在衝擊」、「評估衝擊顯著性」、「永續議題揭露報導」等 4 大步驟，最後，根據這些分析結果進行永續議題的揭露報導。

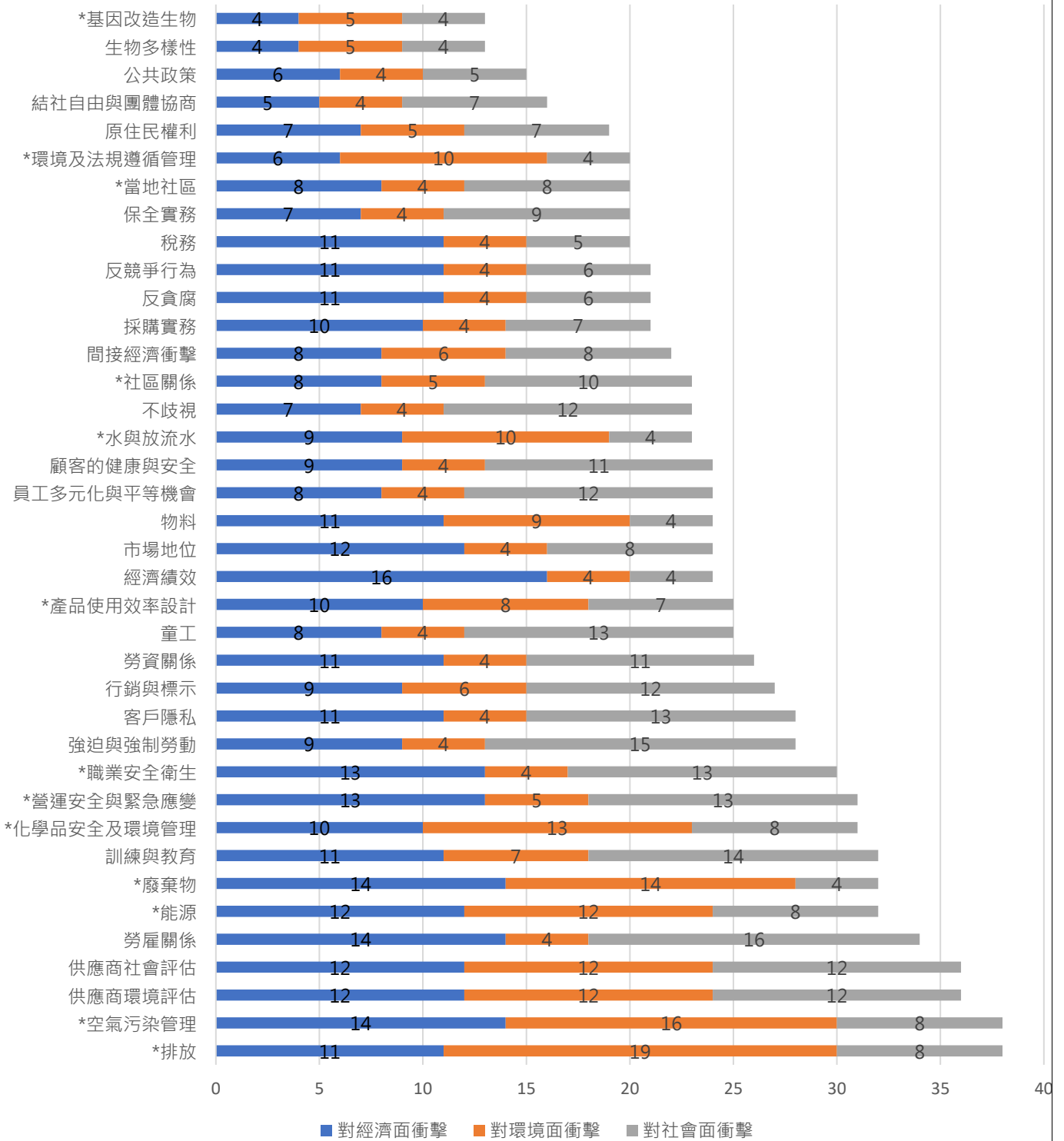
STEP 1 了解組織脈絡	世莖相關永續主題參考包含GRI主題準則、SASB準則，彙整出38個永續議題
STEP 2 鑑別永續議題之實際及潛在衝擊	由外部專家依公司於該永續議題對經濟、環境、社會(人與人權)之實際或潛在的負面衝擊與正面影響進行評分，再將各主題之實際負面衝擊、潛在負面衝擊、實際正面影響、潛在正面影響於經濟、環境、社會(人與人權)之得分相加後排序，總分大於30分者為本公司之重大主題，但SASB列出之主題於評分後優先考量列為重大主題。
STEP 3 評估衝擊顯著性	評分結果經外部專家與公司高階主管於啟始會議上討論後核定，藉由過去營運經驗，探討議題的影響顯著成程度與可能性，分析確定9項世莖的重大性永續議題。
STEP 4 永續議題揭露報導	重大性永續議題分析結果，外部專家依議題性質，並與公司各部門進行綜合性評估，最終把9項重大性永續議題歸納出5個重大主題管理內容，透過永續報告書向利害關係人進行溝通跟回應。

### 重大主題鑑別結果

世莖參考 GRI 主題準則、SASB 準則及參考 2022 年同業 ESG 報告書，彙整出 38 個永續議題。由外部專家依據這些議題對公司在經濟、環境和社會(包括人與人權)層面的實際或潛在負面衝擊與正面影響進行評分。將各主題的得分加總後排序，總分大於 30 分的議題被視為重大主題，但 SASB 列出的主題會優先列入。這些重大性永續議題的分析結果，經本公司高階主管於永續發展會議上討論後確定。最終，本公司將這 9 項重大性議題：「誠信經營」、「產品研發與行銷」、「能源」、「排放」、「空氣污染管理」、「勞雇關係」、「訓練與教育」、「營運安全與緊急應變」和「職業安全衛生」，最終歸納為 5 個重大主題管理方針，並透過永續報告書向利害關係人進行溝通和回應。

重大議題	合併重大主題管理方針
誠信經營	誠信經營
產品研發與行銷	產品研發與行銷
能源	永續環境
排放	
空氣污染管理	
勞雇關係	人才永續
訓練與教育	
營運安全與緊急應變	職業安全衛生
職業安全衛生	

## 世莖塑膠股份有限公司重大主題衝擊程度



重大議題鑑別結果(打*者表示 SASB 列出之行業主題)			
重大主題			
1*排放	2*空氣污染管理	3 勞雇關係	4*能源
5*廢棄物	6 訓練與教育	7*化學品安全及環境管理	8*營運安全與緊急應變
9*職業安全衛生			
其他主題			
10 供應商環境評估	11 供應商社會評估	12 強迫與強制勞動	13 客戶隱私
14 行銷與標示	15 勞資關係	16 童工	17*產品使用效率設計
18 經濟績效	19 市場地位	20 物料	21 員工多元化與平等機會
22 顧客的健康與安全	23*水與放流水	24 不歧視	25*社區關係
26 間接經濟衝擊	27 採購實務	28 反貪腐	29 反競爭行為
30 稅務	31 保全實務	32*當地社區	33*環境及法規遵循管理
34 原住民權利	35 結社自由與團體協商	36 公共政策	37 生物多樣性
38*基因改造生物			

## 重大主題列表

重大主題管理內容			
重大主題列表	描述組織與重大主題相關的政策或承諾(說明其重要性)	實際/潛在 正面/負面 影響衝擊(經濟、環境、人(包含其人權))	主要影響對象(受到組織營 通活動影響之群體)
職業安全衛生	落實完善的職業安全衛生管理，可保障員工健康安全，減少事故發生，提高員工工作滿意度和生產力，避免生產中斷，提升公司聲譽，吸引留住人才，增強員工對公司的信任。	<p>實際/潛在正面</p> <ul style="list-style-type: none"> <li>➤ 經濟：落實完善的職業安全衛生管理，可避免職業傷害的發生，導致的法律訴訟。</li> <li>➤ 環境：落實營運安全與緊急應變，減少原物料洩漏風險，降低塑膠製品對環境的負面衝擊。</li> <li>➤ 人/人權：重視企業社會責任及員工安全，減少意外事故，保障員工健康安全，增強工作滿意度，提升員工生產力和團隊士氣，提高人權保障。</li> </ul> <p>實際/潛在負面</p> <ul style="list-style-type: none"> <li>➤ 經濟：職業傷害造成人力耗損，可能導致法律訴訟和成本增加。</li> <li>➤ 環境：若未能妥善管控，可能導致原物料洩漏、火災等事故，對環境造成污染和破壞。</li> <li>➤ 人/人權：若忽視職業安全，可能導致職業傷害事故發生，危害員工的身心健康和生命安全。</li> </ul>	<p>世莖塑膠(造成)</p> <p>股東/投資人(促成)</p> <p>員工(直接相關)</p> <p>供應商(直接相關)</p> <p>客戶(促成)</p> <p>政府與主管機關(直接相關)</p> <p>社區鄰里(促成)</p>

<p>永續環境</p>	<p>我們搭配政府政策進行能源管理、溫室氣體盤查、廢棄物管理...等，在能源、排放、空氣污染管理皆設置專員管理，除了有善環境外，更能直接減少經營成本，提升公司營運效率。</p>	<p>實際/潛在正面</p> <ul style="list-style-type: none"> <li>➢ 經濟面：通過環保節能措施。可以降低企業的能源和資源消耗成本，提高經濟效益。盡責的環境管理可降低本公司的成本風險與提高產品在永續議題上的競爭力。</li> <li>➢ 環境面：將老舊耗能設備汰舊換新，除了使製程技術提升，也能減少能源消耗。</li> <li>➢ 人/人權面：重視工作環境的品質，可提高人權保障。</li> </ul> <p>實際/潛在負面</p> <ul style="list-style-type: none"> <li>➢ 經濟面：環保法規愈來愈嚴格，老舊耗能設備的汰舊換新使營運成本提高，壓縮公司利潤。如未重視環境管理，可能面臨法規上的嚴重處罰。</li> <li>➢ 環境面、人/人權面：若無汰換耗能設備，則會對環境造成空、水、廢、毒...等污染，危害附近居民的身體健康，侵犯基本人權。</li> </ul>	<p>世莖塑膠(造成) 股東/投資人(促成) 員工(直接相關) 供應商(直接相關) 客戶(促成) 政府機關(直接相關) 社區鄰里(直接相關)</p>
<p>誠信經營</p>	<p>誠信經營是企業營運的根基，從日常營運行為中強化公司治理的道德準則，建立誠信經營之企業文化，制定《誠信經營守則》、《道德行為準則》及《誠信經營作業程序及行為指南之申訴及檢舉制度》等政策及防範方案及獎懲機制，防止潛在的誠信風險。</p>	<p>實際/潛在正面</p> <ul style="list-style-type: none"> <li>➢ 經濟：誠信經營使企業永續成長，健全公司治理、保障股東權益，吸引投資，減少法律風險。</li> <li>➢ 環境：誠信經營並落實執行環境安全相關政策，減少對環境的負面衝擊。</li> <li>➢ 人/人權：誠信經營能建立和諧的勞資關係並確保員工權益，維持公司穩定發展。</li> </ul> <p>實際/潛在負面</p> <ul style="list-style-type: none"> <li>➢ 經濟：若公司不誠信經營，將損害公司聲譽，削弱客戶信任，導致銷售下降，對公司財務造成負面影響。</li> </ul>	<p>世莖塑膠(造成) 股東/投資人(直接相關) 員工(直接相關) 供應商(直接相關)</p>



<p>產品研發與行銷</p>	<p>依客戶需求進行產品研發對增加公司競爭力及擴大產品行銷。世堃在未來的營運策略上，強調保守求穩，謹慎觀察產業變動情形，掌握原料市場狀況的變化，控制原料成本在目標價格之內，持續拓展加強全球外銷市場。對內部管理持續進行生產技術提升強化專業訓練、改善設備性能提升效率，全力維持PVC膠布品質和良率，視市場變化研發產品項目及開發客戶所需之產品，穩固客戶訂單以提高營業收入及競爭力。</p>	<p>實際/潛在正面</p> <ul style="list-style-type: none"> <li>➤ 經濟：研發抗菌膠布並獲得專利增加訂單，提高產品競爭力，增加營業收入。</li> <li>➤ 環境：使用低毒或無毒原料，降低塑膠製品對環境的負面衝擊。</li> <li>➤ 人/人權：產品研發與行銷能創造更高的營收，提升員工的薪資及相關福利。</li> </ul> <p>實際/潛在負面</p> <ul style="list-style-type: none"> <li>➤ 經濟：過於保守的營運策略，可能錯過市場機會，影響長期發展。</li> </ul>	<p>世堃塑膠(造成) 供應商(直接相關) 客戶(促成)</p>
----------------	---	--	--

<p>人才永續</p>	<p>員工是企業最重要的資產，世莛視員工為夥伴及家人，世莛期許成為每位員工的第二個家，與員工營造和諧的勞資氛圍，凝聚共識與向心力。此外，世莛重視員工的發展，關懷員工職場上的心聲，我們深信，人才是靠培養的，我們致力於內部人才的養成，目標讓每位員工，都能夠具備必要的專業知識，並得以發揮潛能。</p>	<p>實際/潛在正面</p> <ul style="list-style-type: none"> <li>➢ 經濟：若未重視勞雇關係、訓練與教育，可能面臨公司生產力下降、員工高流動率的情況，導致運營效率降低和成本增加。</li> <li>➢ 環境：良好的教育訓練使員工更加熟悉作業程序，減少因人為操作不當所產生之負面環境衝擊。</li> <li>➢ 人/人權：良好的教育訓練使員工提升專業技能並同時提升員工對公司的認同感。</li> </ul> <p>實際/潛在負面</p> <ul style="list-style-type: none"> <li>➢ 經濟：若缺乏訓練和教育，將影響公司及員工的創新能力和市場競爭力，對公司帶來負面的經濟影響。</li> <li>➢ 人/人權：若員工關懷措施未能持續跟上員工需求，可能影響員工的工作積極性和歸屬感，進而失去優秀的人才。</li> </ul>	<p>世莛塑膠(造成) 員工(直接相關) 政府與主管機關(促成) 股東/投資人(促成)</p>
<p>主要影響對象說明：</p> <ol style="list-style-type: none"> <li>1.造成：組織因其自身的活動導致衝擊。</li> <li>2.促成：組織的活動致使、促進或誘使另一個實體造成衝擊。</li> <li>3.直接相關：組織沒有造成或促成負面衝擊，其營運、產品或服務因其商業關係而與負面衝擊相關。</li> </ol>			

## 二、誠信操守經營

### 重大主題管理方針

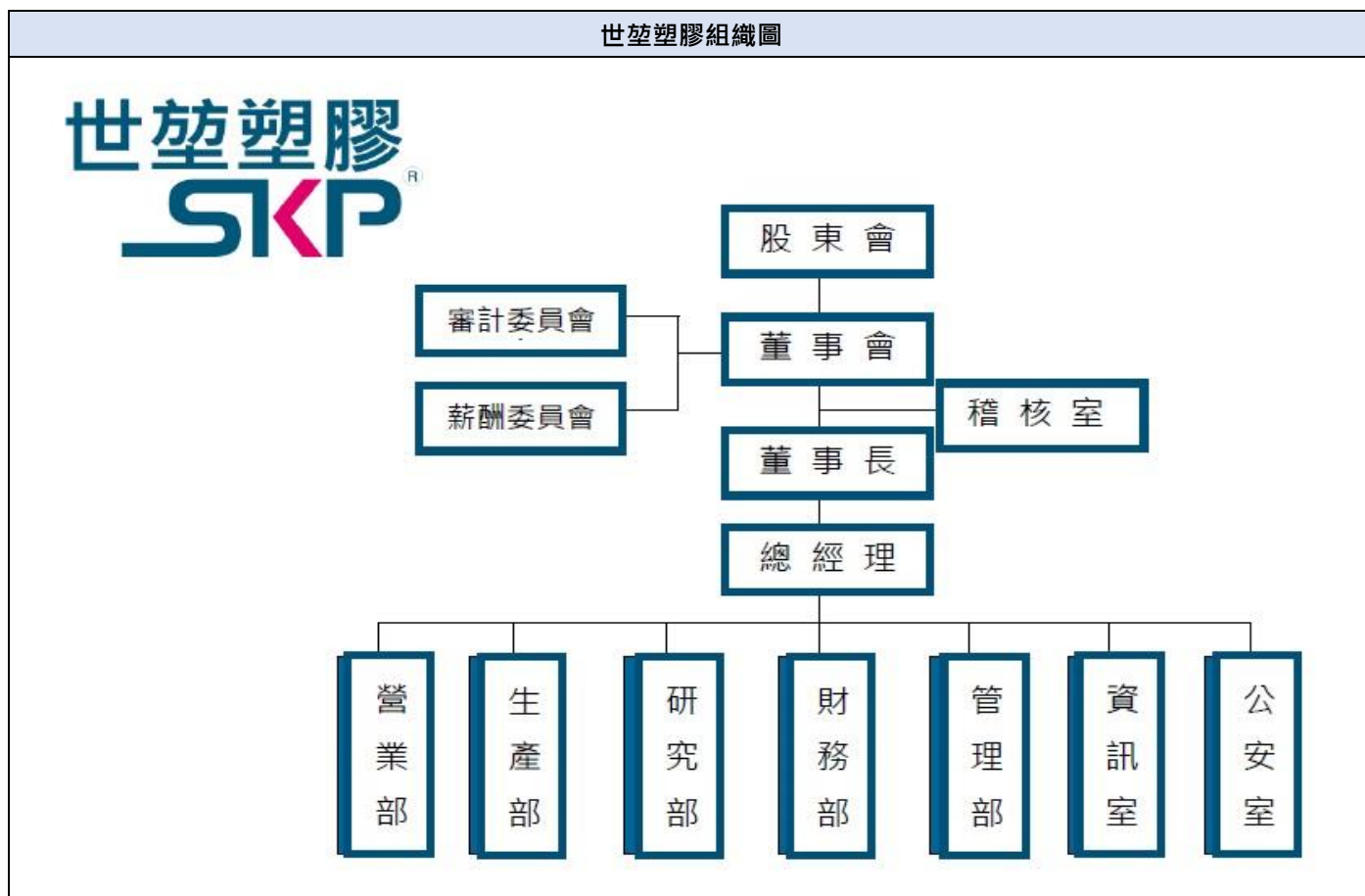
#### 管理方針：誠信經營

重大主題：誠信經營	
重大原因	誠信經營是企業營運的根基，從日常營運行為中強化公司治理的道德準則，建立誠信經營之企業文化，制定《誠信經營守則》、《道德行為準則》及《誠信經營作業程序及行為指南之申訴及檢舉制度》等政策及防範方案及獎懲機制，防止潛在的誠信風險。
影響與衝擊	<p>實際/潛在正面</p> <ul style="list-style-type: none"> <li>➢ 經濟：誠信經營使企業永續成長，健全公司治理、保障股東權益，吸引投資，減少法律風險。</li> <li>➢ 環境：誠信經營並落實執行環境安全相關政策，減少對環境的負面衝擊。</li> <li>➢ 人/人權：誠信經營能建立和諧的勞資關係並確保員工權益，維持公司穩定發展。</li> </ul> <p>實際/潛在負面</p> <ul style="list-style-type: none"> <li>➢ 經濟：若公司不誠信經營，將損害公司聲譽，削弱客戶信任，導致銷售下降，對公司財務造成負面影響。</li> </ul>
政策 / 策略	公司誠信經營是企業營運的根基，不斷強化公司治理，藉由各項制度與規範制定、透過教育訓練實施，落實反貪瀆、防弊端、嚴紀律提升意識，努力達到杜絕人員舞弊，降低危害風險發生。
目標與標的	<ul style="list-style-type: none"> <li>➢ 短期目標： <ul style="list-style-type: none"> <li>■ 每年定期辦理「董事會績效評估」作業。</li> <li>■ 配合法令及實務需求持續修正各項內控制度。</li> <li>■ 每季發佈財務報告重大訊息。</li> <li>■ 每年定期辦理員工績效考核。</li> </ul> </li> <li>➢ 中長期目標： <ul style="list-style-type: none"> <li>■ 確保公司各項作業恪遵法規要求，並持續強化公司治理、各項作業及管理規章，以維護股東權益。</li> </ul> </li> </ul>
管理 評量機制	<ul style="list-style-type: none"> <li>➢ 各部門定期進行業務檢視，稽核室按年度稽核計劃，定期實施查核。</li> <li>➢ 訂定教育訓練受訓時數。</li> </ul>
績效與調整	<ul style="list-style-type: none"> <li>■ 2023年1月辦理「董事會績效評估」作業，評估結果為優良至良好。</li> <li>■ 配合法令及實務需求持續修正各項內控制度，於2023年修正內控制度內容共0項。</li> <li>■ 每季發佈財務報告重大訊息，於2023年發佈財務報告共11則重大訊息。</li> <li>■ 2023年辦理員工績效考核，員工接受考核的比例達100%。</li> <li>■ 2023年度未發現有違反誠信經營之情事，並定期報告董事會。</li> </ul>
預防 或補救措施	<ul style="list-style-type: none"> <li>➢ 申訴機制： <ul style="list-style-type: none"> <li>■ 訂有「誠信經營作業程序及行為指南之申訴及檢舉制度」、「檢舉非法與不道德或不誠信行為案件之處理辦法」提供內外部申訴管道，並明訂吹哨者保護條款。</li> </ul> </li> <li>➢ 宣導準則規範： <ul style="list-style-type: none"> <li>■ 時常宣導準則規範，反覆提醒員工遵守「會計制度」及「內部控制制度」、「誠信經營守則」、「企業社會責任實務守則」、「公司治理守則」、「人事管理辦法」等規章制度。</li> </ul> </li> <li>➢ 內部控制： <ul style="list-style-type: none"> <li>■ 定期法規與政策檢視作業。</li> <li>■ 定期內稽作業，避免違法事件。</li> <li>■ 法規遵循相關教育訓練。</li> </ul> </li> </ul>

## 2.1 公司治理

### 組織架構

世莖為建立健全的公司治理制度，參照《上市上櫃公司治理實務守則》的相關規定，於 2017 年 11 月 10 日經董事會通過訂定「公司治理實務守則」，作為公司治理的基礎。本公司的最高治理單位為董事會，主要負責任命和監督公司的各項營運。董事會下設審計委員會和薪酬委員會，負責監督和評估企業財務報告的準確性和透明度、審查內部控制和會計政策，以及制定公司的薪酬政策，確保公司績效目標和股東利益一致。



### 各部門主要職掌業務

部門	職掌業務內容
稽核室	負責公司內部稽核作業查核事項。
營業部	負責公司產品之企劃、銷售及推廣等事宜。
生產部	負責產品生產製造、品質檢驗、存貨倉儲管理、廢水處理等事宜。
研究部	負責新產品之研發、客戶訂單之配料分析等事宜。
財務部	負責收款、資金調度、帳務處理、成本結算、預算編製執行及股務作業等事宜。
管理部	負責採購、人事、總務等事宜。
資訊室	負責資訊系統之設計、維護等事宜。
工安室	負責安全衛生、環安相關事宜。

## 董事會成員多元化與獨立性資訊

董事會是世莖的最高治理單位，負責監督整體營運責任和管理層的政策執行成果。本公司由林璋賦董事長與陳俊成總經理負責共同領導公司的營運與管理，為降低權力過度集中所產生的內部風險，董事長與總經理不同的分工能促進更高效率的管理，以保障股東權益為最大前提目標。

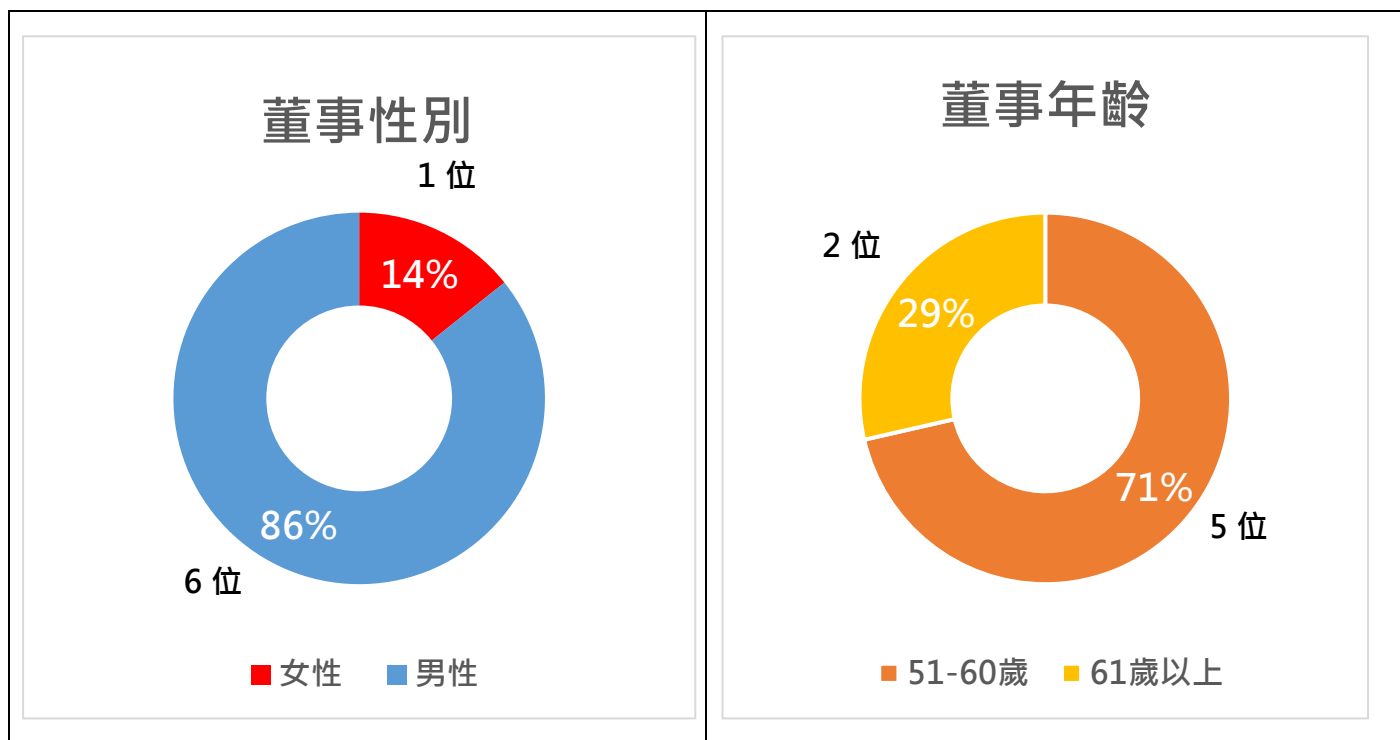
本公司董事(含獨立董事)之選舉，均應依照公司法第一百九十二條之一所規定之候選人提名制度程序為之。持有1%以上股東或董事會提名之，為審查董事候選人之資格條件、學經歷背景及有無公司法第三十條所列各款情事等事項。依公司章程所定之名額選舉，分別計算獨立董事、非獨立董事之選舉權，由所得選舉票代表選舉權數較多者依次當選，如有二人以上得權數相同而超過規定名額時，由得權數相同者抽籤決定，未出席者由主席代為抽籤。董事任期為3年，本屆任期2022年6月24日至2025年6月23日，自選任起即就任。

在多元及獨立性方面，世莖董事會由7位董事組成，包含3位獨立董事，本公司注重董事會成員之性別平等，女性董事比率目標為25%以上，目前7位董事，包括1位女性董事，比率達14.29%。董事成員具備財金、商務、法律及管理領域之豐富經驗與專業，資歷部分擁有董事長、總經理及律師等不同職務經驗。透過豐富的經驗和專業背景，董事會能夠提供多元化的專業意見，進而提升公司的經營績效和管理效率。本公司董事會成員資料如下表所示：

董事會成員資訊								
職稱	姓名	性別	年齡			初次(選)就任日期	主要學經歷	目前兼任公司及其他公司職務
			41至50	51至60	61以上			
董事長	林璋賦	男			V	1998/04/22	<ul style="list-style-type: none"> <li>■ 台北工專電機科</li> </ul>	<ul style="list-style-type: none"> <li>■ 世莖塑膠(股)公司董事長</li> <li>■ 偉固投資有限公司董事</li> </ul>
董事	陳俊成	男		V		1998/04/22	<ul style="list-style-type: none"> <li>■ 交通大學管理科學系</li> </ul>	<ul style="list-style-type: none"> <li>■ 世莖塑膠(股)公司總經理</li> <li>■ 鴻博投資(股)公司董事</li> </ul>
董事	洪志明	男		V		2019/06/19	<ul style="list-style-type: none"> <li>■ 倫敦藝術大學碩士</li> </ul>	<ul style="list-style-type: none"> <li>■ 寶島製鎖有限公司經理</li> </ul>
董事	洪志成	男		V		1998/04/22	<ul style="list-style-type: none"> <li>■ 賓州州立大學碩士</li> <li>■ 世莖塑膠(股)公司營業經理</li> </ul>	-
獨立董事	周良貞	女		V		2016/06/24	<ul style="list-style-type: none"> <li>■ 輔仁大學法學士</li> <li>■ 律師考試及格</li> <li>■ 植根法律事務所律師</li> <li>■ 力成法律事務所律師</li> <li>■ 信孚國際法律事務所律師</li> <li>■ 嘉華法律事務所主持律師</li> </ul>	<ul style="list-style-type: none"> <li>■ 嘉華法律事務所主持律師</li> <li>■ 湯石照明科技(股)公司獨立董事、審計及薪酬委員</li> <li>■ 晟銘電子科技(股)公司獨立董事、審計及薪酬委員</li> <li>■ 數字科技(股)公司董事</li> </ul>
獨立董事	周賜程	男			V	2016/06/24	<ul style="list-style-type: none"> <li>■ 東吳大學法學士</li> </ul>	<ul style="list-style-type: none"> <li>■ 味丹企業(股)公司監察人</li> </ul>

						<ul style="list-style-type: none"> <li>■ 華東政法大學法學碩士</li> <li>■ 北京大學法學博士</li> </ul>	
獨立董事	蔡明正	男		V	2022/06/24	<ul style="list-style-type: none"> <li>■ 交通大學經營管理研究所碩士</li> <li>■ 大眾銀行副總暨法金事業處副處長</li> <li>■ 亞果遊艇開發(股)公司總經理</li> </ul>	<ul style="list-style-type: none"> <li>■ 亞果遊艇開發(股)公司顧問</li> <li>■ 凱鈺科技(股)公司獨立董事、審計及薪酬委員</li> <li>■ 數位至匯(股)公司監察人</li> </ul>

## 董事性別及年齡分布



## 董事專業能力與經驗分布

董事會成員姓名	經營管理	領導決策	產業知識	財務會計	法律	國際市場觀
林璋賦	√	√	√	√		√
陳俊成	√	√	√	√		√
洪志明	√	√		√		√
洪志成		√	√	√		√
周良貞					√	√
周賜程					√	√
蔡明正	√	√		√	√	√

## 董事會運作情形

世莖為強化董事會的運作，確保公司在法律和道德標準下的營運過程中，秉持公平和透明的原則，以維護股東權益的公正尊重和保護，同時確保公司持續穩健成長。2023 年董事會共召開了 5 次會議，全體董事平均出席率達 97.14%，董事出席情形如下：

職稱	姓名	實際出席次數 (B)	委託出席次數	實際出(列)席率(%) (B/A)	備註
董事長	林璋賦	5	0	100%	2022.6.24 改選連任
董事	陳俊成	5	0	100%	2022.6.24 改選連任
董事	洪志成	4	1	80%	2022.6.24 改選連任
董事	洪志明	5	0	100%	2022.6.24 改選連任
獨立董事	周良貞	5	0	100%	2022.6.24 改選連任
獨立董事	周賜程	5	0	100%	2022.6.24 改選連任
獨立董事	蔡明正	5	0	100%	2022.6.24 改選新任

## 利益迴避

本公司依「董事會議事規則」第十五條：董事對於會議事項，與其自身或其代表之法人有利害關係者，應於當次董事會說明其利害關係之重要內容，如有害於公司利益之虞時，不得加入討論及表決，且討論及表決時應予迴避，並不得代理其他董事行使其表決權。

董事之配偶、二親等內血親，或與董事具有控制從屬關係之公司，就前項會議之事項有利害關係者，視為董事就該事項有自身利害關係。

本公司董事會之決議，對依前二項規定不得行使表決權之董事，依公司法規定辦理。

2023 年董事會重要決議利益迴避情形			
召開日期	議案內容	董事對利害關係議案迴避之執行情形	參與表決情形
2023.03.14 第 13 屆 第 06 次	本公司薪資報酬委員會通過建請調升董事長、總經理月薪資案，提請討論。	議事過程： 因董事長林璋賦先生、總經理陳俊成先生與本案有利害關係，依「公司法」第 206 條適用第 178 條利益迴避規定，依法於討論及表決時迴避，並由主席指定周賜程董事擔任代理主席。	經代理主席徵詢全體出席董事（含獨立董事），全體出席董事一致無異議同意通過。
	本公司薪資報酬委員會通過敦聘本公司策略長，提請討論。	議事過程： 本案董事長林璋賦先生、出席董事陳俊成先生，因與聘任對象主要利害關係人二親等內血親，依「公司法」第 206 條適用第 178 條利益迴避規定，依法於討論及表決時迴避，並由主席指定周賜程董事擔任代理主席。	經代理主席徵詢全體出席董事（含獨立董事），全體出席董事一致無異議同意通過。



2023 年董事會重要決議利益迴避情形			
召開日期	議案內容	董事對利害關係議案迴避之執行情形	參與表決情形
2023.05.11 第 13 屆 第 07 次	本公司第 13 屆獨立董事報酬事宜，提請討論。	議事過程： 因獨立董事周良貞、獨立董事周賜程、獨立董事蔡明正三位與本案有利害關係，依「公司法」第 206 條適用第 178 條利益迴避規定，依法於討論及表決時迴避。	經代理主席徵詢全體出席董事（含獨立董事），全體出席董事一致無異議同意通過。
2023.08.10 第 13 屆 第 09 次	本公司薪酬委員會通過 2023 年度董事酬勞及經理人員工酬勞發放明細，提請討論。	議事過程： 因本案與董事及經理人有利害關係，依「公司法」第 206 條適用第 178 條利益迴避規定，依法於討論及表決時迴避。	經代理主席徵詢全體出席董事（含獨立董事），全體出席董事一致無異議同意通過。
2023.11.09 第 13 屆 第 10 次	本公司薪酬委員會通過 2023 年經理人年終獎金發放提議，提請討論。	議事過程： 因本案與董事及經理人有利害關係，依「公司法」第 206 條適用第 178 條利益迴避規定，依法於討論及表決時迴避，並由主席指定周賜程董事擔任代理主席。	經代理主席徵詢全體出席董事（含獨立董事），全體出席董事一致無異議同意通過。

## 董事會成員進修

為強化公司董事職能與董事會運作，並配合公司治理藍圖計畫項目，考量環境保護、社會責任、公司治理，以確保企業永續發展，據上市上櫃公司董事、監察人進修推行要點第四條之規定，2023 年之董事每年至少進修六小時，世堃董事會每位成員皆積極提升 ESG 和其他專業知識，2023 年本公司所有董事成員進修總時數為 21 小時。

董事會進修一覽						
職稱	姓名	進修日期	主辦單位	課程名稱	進修時數	總時數
董事	洪志明	2023.05.23	證券櫃檯買賣中心	上市櫃公司永續發展行動方案宣導會	3	3
獨立董事	周良貞	2023.04.14	台北律師公會	談公司股東表決權行使迴避的理論與實務	3	6
		2023.04.13	台灣董事學會	2023 安侯建業領袖學院論壇 - 淨零熱潮下的商機與挑戰	3	
獨立董事	周賜程	2023.08.24	中華民國證券櫃檯買賣中心	上櫃興櫃公司內部人股權宣導說明會	3	6
		2023.07.18	財團法人中華民國會計研究發展基金會	2023 轉型金融與永續揭露研討會	3	
獨立董事	蔡明正	2023.11.09	社團法人中華公司治理協會	氣候變遷相關會計議題	3	6
		2023.04.27	中華民國證券櫃檯買賣中心	上市櫃公司永續發展行動方案宣導會	3	
合計						21

## 永續發展實務守則

本公司 2017 年 12 月 21 訂定「企業社會責任實務守則」，並於 2022 年 3 月 25 日修訂更名為「永續發展實務守則」，並提報股東會報告。管理部為負責單位，且由董事會授權高階管理階層處理，每年至少一次報告董事會議，落實責任商業行為內部風險管理。

永續發展實務守則實踐
<ul style="list-style-type: none"> <li>一、落實推動公司治理。</li> <li>二、發展永續環境。</li> <li>三、維護社會公益。</li> <li>四、加強企業永續發展資訊揭露。</li> </ul>

## 環境面 Environmental

對環境之衝擊及管理：本公司經由執行「公司環境政策」、「生產製程污染防治作業程序」等相關作業，有效降低污染的排放與對環境造成的衝擊，本公司自 2019 年取得 ISO 14001:2015 環境管理系統驗證，並於 2022 年 03 月接受外部重新評鑑，順利通過驗證取得證書，其有效期限自 2022 年 04 月 21 日至 2025 年 04 月 21 日。



世莖塑膠環境政策

## 社會面 Social

對社會之職業安全、產品管理及人權之衝擊及管理：

一、職業安全	二、產品安全管理
<ul style="list-style-type: none"> <li>■ 本公司每半年定期舉行自衛消防演練和每季定期舉行安全衛生教育訓練以培養員工緊急應變及自我安全管理能力。</li> </ul>	<ul style="list-style-type: none"> <li>■ 本公司遵守政府各項法令規範，並採用符合歐盟 REACH 及 RoHS 標準可塑劑。設有客戶聯絡窗口，並每年定期進行客戶滿意度調查，加強與客戶之間的合作關係。</li> </ul>
三、人權政策與實踐	
<ul style="list-style-type: none"> <li>■ 為提升本公司及人員對人權的尊重與支持，我們遵循《勞動基準法》等相關法規制訂各項規章辦法以確保各國籍員工的權益，而所制定的相關「人權政策」適用於所屬各級單位，尊重對待每位員工、客戶，並持續提升與改善人權相關議題之管理。本公司特別重視以下人權議題：禁用童工、禁止強迫勞動、員工集會結社自由、反對歧視、霸凌及騷擾、提供安全、衛生之工作環境。</li> <li>■ 本公司支持並遵循國際公認之人權規範及原則，包含《世界人權宣言》(Universal Declaration of Human Rights)、《聯合國全球盟約》(United Nations Global Compact)，以及國際勞工組織(International Labour Organization)《工作基本原則與權利宣言》</li> </ul>	



世莖塑膠人權政策

(Declaration of Fundamental Principles and Rights at Work) · 並恪遵當地勞動法規 · 杜絕侵犯人權之行為 · 董事會於 2017 年 12 月 21 日訂定「道德行為準則」、「誠信經營守則」及「人權政策」等相關附屬辦法 · 並公告於公司網站。

## 公司治理 Governance

對公司治理之法令遵循、強化董事職能及誠信經營等議題之衝擊及管理：

一、法令遵循	二、強化董事職能
<ul style="list-style-type: none"> <li>本公司透過建立組織架構及落實內部控制制度，確保所有人員及作業程序確實遵守相關法令規範。</li> </ul>	<ul style="list-style-type: none"> <li>本公司訂有「處理董事要求之標準作業程序」由本公司財務部負責公司財務部負責公司治理相關事務單位，保障股東權益並強化董事會職能，主要職責為提供董事執行業務所需之資料，與經營公司有關之最新法規發展，以協助董事遵循法令，並為董事投保董事責任險，保障其受到訴訟或求償之情形。</li> </ul>
三、誠信經營政策	
<ul style="list-style-type: none"> <li>本公司訂定「誠信經營守則」，由管理部門為專責單位，其主要職掌涵蓋：協助將誠信與道德價值融入公司經營策略，並配合法令制度訂定確保誠信經營之相關防弊措施、訂定防範不誠信行為方案，並於各方案內訂定工作業務相關標準作業程序及行為指南、規劃內部組織、編制與職掌，對營業範圍內較高不誠信行為風險之營業活動，安置相互監督制衡機制、誠信政策宣導訓練之推動及協調、規劃檢舉制度，確保執行之有效性、協助董事會及管理階層查核及評估落實誠信經營所建立之防範措施是否有效運作，並由稽核單位定期就相關業務流程進行評估遵循情形，作成報告。</li> <li>本公司訂有「誠信經營守則」及「誠信經營作業程序及行為指南之申訴及檢舉制度」，並公告至公司網站，本公司董事、經理人、受雇人若發現有違反誠信經營之情事，應立即向管理單位進行檢舉；本公司對於檢舉人身份及檢舉內容應確實保密，所有舉報案件皆進行深入查證，凡查證屬實者，依相關懲戒辦法辦理，並應即時揭露違反人員之職稱、姓名、違反日期、違反內容及處理情形等資訊。</li> </ul>	
<p>備註：有關本公司之「誠信經營守則」、「誠信經營作業程序及行為指南之申訴及檢舉制度」及「處理董事要求之標準作業程序」，請逕參閱本公司網站，網址：<a href="https://www.shihkuen.com/zh-TW/page/corporate-governance-area.html">https://www.shihkuen.com/zh-TW/page/corporate-governance-area.html</a>。</p>	

## 永續發展工作小組

世堃董事會在永續發展(ESG)管理策略上，扮演監督與指導角色。我們由董事長、總經理及各部門主管共同組成 ESG 負責推動永續發展業務。負責統籌全公司企業社會責任和永續發展方向的策略與目標擬定，另依永續議題，區分永續環境、社會責任、公司治理之重大性原則，進行有效辨識、衡量評估、監督與管控之風險管理政策及採取之行動方案。此外，世堃定期檢視 ESG 績效和目標達成進度，並至少一年一次向董事會報告永續推動計畫情形。

## 永續發展相關溝通事件

有關永續發展溝通相關事件的方面，本公司依職能劃分部門，各部門設有部級主管，依公司分層負責管理辦法相關簽核層級辦理，各部門依循規定呈核送簽文件，核准後執行應辦事項，如遇重大突發事件時，則由各部門召集相關單位開會研議後向上級呈報；若屬法令規定應需提報董事會或股東會通過之相關議案，則於擬訂後提送董事會，再經提報股東會討論通過後做成決議，以利後續執行事宜。

2023年永續發展溝通相關議題		
性質	重大事件數量	溝通議案概述
環境面	年度共計1次	向董事會報告，依金融監督管理委員會2022年3月發布之「上市櫃公司永續發展路徑圖」所訂定之溫室氣體盤查及查證時程計畫，規劃本公司溫室氣體盤查及查證時程報告進度。
經濟面	年度共計5次	向董事會報告，公司每季經會計師查核/核閱完竣所出具之財務報告、年度盈餘分配、內部控制制度有效性之考核、簽證會計師委任及獨立性及適任性評估、辦理銀行往來額度續約申請、及依主管機關要求修訂相關營運辦法等。
社會面	年度共計1次	向董事會報告，對利害關係人溝通之內容與結果、誠信經營情形、永續發展報告及受理股東提案權。

## 功能性委員會

### 審計委員會

本公司自2022年起設立審計委員會替代監察人，由三位獨立董事擔任委員，並委任蔡明正獨立董事擔任召集人，本屆審計委員會任期自2022年06月24日至2025年06月23日。期望藉由三位獨立董事之專業職能及獨立性，落實公司治理、健全監督功能及強化管理機制。主要職權事項如下：

一、	依證交法第十四條之一規定訂定或修正內部控制制度。
二、	內部控制制度有效性之考核。
三、	依證交法第三十六條之一規定訂定或修正取得或處分資產、從事衍生性商品交易、資金貸與他人、為他人背書或提供保證之重大財務業務行為之處理程序。
四、	涉及董事自身利害關係之事項。
五、	重大之資產或衍生性商品交易。
六、	重大之資金貸與、背書或提供保證。
七、	募集、發行或私募具有股權性質之有價證券。
八、	簽證會計師之委任、解任或報酬。
九、	財務、會計或內部稽核主管之任免。
十、	由董事長、經理人及會計主管簽名或蓋章之年度財務報告及須經會計師查核證之第二季財務報告。
十一、	其他公司或主管機關規定之重大事項。

依本公司「審計委員會組織規程」運作。2023 年召開 4 次審計委員會議，委員出席率達 100%。出席情形如下：

審計委員會運作情形資訊					
職稱	姓名	實際出席次數	委託出席次數	實際出席率(%) (B/A)	備註
獨立董事	蔡明正	4	0	100%	2022.6.24 改選新任
獨立董事	周賜程	4	0	100%	2022.6.24 改選連任
獨立董事	周良貞	4	0	100%	2022.6.24 改選連任
備註： 1.本屆審計委員會任期自 2022 年 06 月 24 日至 2025 年 06 月 23 日。 2.獨立董事與內部稽核主管及會計師溝通情形，請詳閱 2023 年報。					

## 薪酬委員會

依據「股票上市或於證券商營業處所買賣公司薪資報酬委員會設置及行使職權辦法」規定，本公司已於 2011 年 12 月 23 日董事會通過設置『薪資報酬委員會』並訂定其組織規程。並依薪資報酬委員會組織規程第四條規定，薪資報酬委員會成員人數至少三人，其中過半數成員應為獨立董事，由董事會決議委任之推舉周賜程獨立董事為召集人。本委員會之職能，係以專業客觀之地位，就本公司董事及經理人之薪資報酬政策及制度予以評估，並向董事會提出建議，以供其決策之參考。本委員會應以專業客觀的立場，就本公司董事及經理人的薪酬報酬政策及制度進行評估，並向董事會提出建議，以協助其決策過程。在履行上述職責時，應遵循以下原則：

一、	定期檢討本規程並提出修正建議。
二、	訂定並定期檢討本公司董事及經理人年度及長期之績效目標與薪資報酬之政策、制度、標準與結構。
三、	定期評估本公司董事及經理人之績效目標達成情形，並訂定其個別薪資報酬之內容及數額。

2023 年度薪資報酬委員會開會 4 次(A)，委員資格、出席情形及會議相關內容如下：

薪酬委員會運作情形資訊					
職稱	姓名	實際出席次數	委託出席次數	實際出席率(%) (B/A)	備註
獨立董事	周賜程	4	0	100%	2022.6.24 改選連任
獨立董事	周良貞	4	0	100%	2022.6.24 改選連任
獨立董事	蔡明正	4	0	100%	2022.6.24 改選新任
備註： 1.本屆審計委員會任期自 2022 年 07 月 08 日至 2025 年 06 月 23 日。 2.獨立董事議案事項結果內容執行情形，請詳閱 2023 年報。					

## 薪酬決定流程

1. 本公司董事執行業務時公司得給付薪酬、車馬費、員工酬勞及董事酬勞，由薪資報酬委員會向董事會提出建議，供董事會決策參考，授權董事會依董事對本公司營運參與之程度及貢獻之價值，並參酌同業通常之水準議定之；車馬費係董事於當年度出席董事會及股東會參考同業水準支付。
2. 董事之酬勞則依本公司章程第 29 條之 1 規定辦理：公司年度如有獲利，於彌補累積虧損後尚有盈餘，應就提撥前之稅前餘額，予以提撥員工酬勞不低於百分之二及董事酬勞不高於百分之五，獨立董事不參與董事酬勞分派；依「董事會績效評估辦法」定期評估董事之酬金，董事酬金評估項目如：經營績效及同業水準等，相關績效及薪酬之合理性均由薪資報酬委員會向董事會提出建議及審核，員工酬勞以股票或現金方式發放，需由董事會三分之二以上出席並經出席董事過半數通過之決議行之，並提報於股東會。前項員工酬勞之發給股票或現金之對象包括符合一定條件之從屬公司員工。
3. 本公司經理人之酬金包括薪資、獎金、員工酬勞，係依本公司章程第 27 條之 1 規定辦理：本公司董事長及總經理薪津，由薪資報酬委員會向董事會提出建議，授權董事會依同業通常水準範圍內，自行訂定給付標準，依職務及所擔負責任及風險，於考量同業水準基礎下所訂定之給付標準。
4. 本公司酬金政策，乃依據個人能力、對公司的貢獻度、績效表現與經營績效之關聯；固定薪資依照員工所擔任職位之市場行情與公司薪資管理辦法規定予以核敘。



## 董事會績效評估

為落實公司治理提升董事會及功能性委員會功能，建立績效目標加強董事會及功能性委員會運作效率，本公司於 2022 年 12 月經董事會修訂決議通過「董事會績效評估辦法」，每年至少執行一次內部董事會及功能性委員會績效評估，以提升董事會及功能委員會功能、加強董事會及功能性委員會運作效率。

董事會績效評估對象包含整體董事會、個別董事會成員及功能性委員會，應於次一年度第一季結束前完成，由各執行單位收集董事會活動相關資訊，分發「董事會(功能性委員會)績效評估自評問卷」及「董事成員績效評估自評問卷」等相關自評問卷予各董事及各委員填寫，最後由董事會議事單位將資料統一回收，並依評估指標之評分標準來記錄評估結果報告，送交董事會報告檢討與改進。

董事會績效評估之指標，應依據本公司之運作及需求訂定符合且適於公司執行績效評估之內容，並由薪酬委員會定期檢討及提出建議。

世莖董事會績效評估情形				
	整體董事會	個別董事成員(自我)	審計委員會	薪資報酬委員會
評估週期	每年執行一次			
評估期間	2023 年 1 月 1 日至 2023 年 12 月 31 日			
評估方式	董事會內部自評	董事會成員自評	審計委員會內部自評、 成員自評	薪資報酬委員內部自 評、成員自評
衡量項目	一、對公司營運之參與程度 二、提升董事會決策品質 三、董事會組成與結構 四、董事的選任及持續進修 五、內部控制	一、公司目標與任務之掌握 二、董事職責認知 三、對公司營運之參與程度 四、內部關係經營與溝通 五、董事之專業及持續進修 六、內部控制	一、對公司營運之參與程度 二、升董事會決策品質 三、提升審計委員會決策品質 四、審計委員會組成與結構 五、委員之選任	一、對公司營運之參與程度 二、提升薪資報酬委員會決策品質 三、薪資報酬委員會組成與結構 四、委員之選任
總體平均分數 / 評估結果	優良至良好	優良至良好	優良	優良至良好



## 公司治理主管

本公司於 2023 年 5 月 11 日董事會通過設置公司治理主管，由財務部主管兼任乙職。為保障股東權益並強化董事會職能，主要職責為提供董事執行業務所需之資料，與經營公司有關之最新法規發展，以協助董事遵循法令。相關業務執行情形：

- (1) 研擬規劃及訂定適當之公司制度與辦法，以促進董事會的獨立性及落實法令遵循。
- (2) 擬定董事會議程於七日前通知董事，召集會議提供會議資料，並於會後二十日內完成董事會議事錄。
- (3) 依法辦理股東會日期事前登記、法定期限內製作開會通知、議事手冊及議事錄，並於修訂章程或董事改選後辦理變更登記，股東會後二十日內完成股東會議事錄。
- (4) 每年就個別董事進行董事會整體及自我評量評鑑績效考評，並將評估結果揭露於公司官網。
- (5) 定期更新公司網站。

### ● 2023 年公司治理主管進修情形

NO	日期	主辦單位	課程名稱	進修時數
1	2023.11.22	中華民國內部稽核協會	「財報自編」與「永續報告」之政策解析暨與內稽內控實務重點研討	6.0
2	2023.08.24	證券櫃檯買賣中心	上櫃與櫃公司內部人股權宣導說明會	3.0
3	2023.05.22	證券櫃檯買賣中心	上市櫃公司永續發展行動方案宣導會	3.0

## 2.2 營運績效

### 營業概況

本公司 2023 年營業收入 941,030 仟元，較 2022 年 909,733 仟元，增加 31,297 仟元，約 3.44%；主要原料 PVC 粉、可塑劑價格較 2022 年度減少 20.69%、2.49%，整體原料價格減少 10.35%，營業利益 168,277 仟元較 2022 年度增加 53.00%，營業外收支則因美元利率升息利息收入增加，致本年度淨利為 160,340 仟元，每股盈餘為 2.91 元。在全體同仁的努力下公司整體營運表現平穩，維持一定水準範圍。下表為本公司近兩年營運績效一覽表：

本公司於報導期間取得職安署財務補助項目(職醫職護臨場服務補助)共 187,280 元，提升職場安全與增強員工健康管理。

單位：新臺幣

近兩年營業概況		
項目/年度	2022年	2023年
營業收入(仟元)	909,733	941,030
營業(運)成本(仟元)	726,568	698,176
營業毛利(仟元)	183,165	242,854
營業損益(仟元)	109,982	168,277
營業外收入及支出(仟元)	73,812	33,814
稅前淨益(仟元)	183,794	202,091
本期稅後淨利(仟元)	146,870	160,340
本期綜合損益總額(仟元)	150,873	159,750
每股盈餘(元)	2.67	2.91
員工福利金額(仟元)	1,022	953
股利(仟元)	99,025	110,028
員工薪資(含員工福利)(仟元)	91,798	92,006
留存經濟價值(仟元)	51,848	49,722
支付出資人款項(仟元)	110,028	110,028
支付政府的款項(仟元)	37,175	51,430
社區投資(仟元)	40	100

### 技術及研發概況

單位：新臺幣仟元

近三年投入研發之費用				
項目	年度	2021年	2022年	2023年
研發費用		8,386	8,521	8,989
營業收入淨額		1,172,837	909,733	941,030
比率		0.72%	0.94%	0.96%

## 稅務政策

世莖在稅務治理、管控與風險管理層面，皆由財務部與查核會計師事務所密切聯繫進行稅務規劃以降低公司可能面臨之稅務風險。在風險管理機制有效運作下，將稅務爭議事件發生頻率及金額控制在低度風險。本公司積極透過多方管道與利害關係人進行交流，並實際參與稅務倡議等行動來支持各項稅務新政推行，共同建立良善的稅務環境。

世莖塑膠稅務方針嚴格遵循現行主管機關頒布之營利事業所得稅及營業稅等相關稅務法規。本公司訂定稅務政策如下：

- (一)法令遵循原則-遵循稅務法規及立法精神，正確申報繳納稅負及備妥證明文據。
- (二)決策全面原則-關注當地及國際稅法之變革，全方位評估其影響並擬定因應策略。
- (三)資訊透明原則-定期於財報及年報等公開管道揭露稅務資訊，確保資訊透明化。
- (四)溝通積極原則-與稅捐稽徵機關保持開放誠實之溝通，協助改善稅務環境與制度。
- (五)合理節稅原則-使用合法且透明之租稅獎勵，不使用違反法律精神之方式逃稅漏稅。
- (六)合理架構原則-企業架構及交易安排合乎經濟實質，不利用特殊安排進行避稅。
- (七)風險控管原則-制定及執行稅務決策時，評估相關風險並採取妥適之策略。
- (八)商業實質原則-關係人交易符合經濟實質，決策者承擔風險並獲得合理之報酬。
- (九)常規交易原則-關係人交易之價格及條件應與相似交易之非關係人相仿。
- (十)稅捐稽徵機關-如有法令適用之疑慮，皆會主動與稅捐稽徵機關洽詢討論；接獲稅務主管機關來函要求提示資訊時，全力配合按期提交相關文件及說明。



年報網址



財報網址

## 2.3 誠信經營

### 誠信經營制度與風險評估

世莖致力於建立誠信經營的企業文化，並追求永續發展，為防範不誠信行為發生，並以公平與透明方式進行營業活動，為此，本公司已訂定「誠信經營作業程序及行為指南」、「誠信經營作業程序及行為指南之申訴及檢舉制度」，相關辦法禁止行賄、收賄、舞弊圖利、內線交易等不誠信行為，另訂有明確之懲戒及申訴制度，於內部人事規章規定相關事項落實執行，以防止違反誠信之情事發生，並對高階管理人員嚴格道德規範做為經營管理核心價值，落實誠信經營政策，廉潔、透明、負責之承諾經營理念自身負責，為公司創造永續發展之經營環境。

世莖於 2023 年度無接受不當慈善捐贈或贊助、無接受不合理禮物及款待或其他不正當利益，亦無發生貪腐案件之情事。

類別	貪腐或賄賂	誠信經營	歧視或騷擾	利益衝突	洗錢或內線交易
2023 年違反件數	0	0	0	0	0

### 誠信經營政策和訓練

世莖制定完善的誠信經營制度，包括明確的員工行為準則和獎懲規範，設有檢舉管道和處理程序，確保公平公正。嚴禁任何貪腐行為，並在內部控制、會計制度等各個層面加強防範措施。高階主管定期對員工進行誠信經營教育，董事和經理人亦簽署誠信聲明，公司上下共同致力於建立廉潔、透明的經營環境，為公司的永續發展奠定基礎。

誠信經營守則由管理部門為專責單位，主要職掌下列事項：

一、	協助誠信與道德價值融入公司經營策略，並配合法令制度訂定確保誠信經營相關防弊措施。
二、	訂定防範不誠信行為方案，並於各方案內訂定工作業務相關標準作業程序及行為指南。
三、	規劃內部組織、編制與職掌，對營業範圍內較高不誠信行為風險之營業活動，安置相互監督制衡機制。
四、	誠信政策宣導訓練之推動及協調。
五、	規劃檢舉制度，確保執行之有效性。
六、	協助董事會及管理階層查核及評估落實誠信經營所建立之防範措施是否有效運作，並由稽核單位定期就相關業務流程進行評估遵循情形，作成報告。

2023 年本公司安排內、外部教育課程涵蓋 ISO 稽核訓練，安全衛生、領班會議誠信經營理念、會計制度、內部控制制度、公司治理、誠信道德與法律責任議題等內外教育訓練相關課程，包含董事與同仁在內，參加人數計 929 人次，總時數 2,435 小時。

## 違反誠信經營事件應對措施

本公司若發現或接獲檢舉本公司人員涉有不誠信之行為時，應即刻查明相關事實，如經證實確有違反相關法令或誠信經營政策與規定者，應立即要求行為人停止相關行為，並為適當之處置，且於必要時透過法律程序請求損害賠償，以維護公司之名譽及權益，內部人員如有虛報或惡意指控之情事，應依規定予以處分，情節重大者應予以革職，並對相關檢舉人之安全應予以保護，檢舉人若為本公司人員，世堃承諾保護，承辦之相關人員應嚴格保密檢舉人之身分與事項內容，避免檢舉人因檢舉而遭受不當之處置。

## 建立內控制度

董事會及經理人依據「公開發行公司建立內部控制制度處理準則」，建立內部控制制度，其目的在於促進公司之健全經營，以合理確保下列目標之達成：

一、	營運之效果及效率：包括獲利、績效及保障資產安全等目標。
二、	報導具可靠性、及時性、透明性及符合相關規範：報導具可靠性、及時性、透明性及符合相關規範：包括公司內部與外部財務報導及非財務報導。其中外部財務報導之目標，包括確保對外之財務報表係依照證券發行人財務報告編製準則及一般公認會計原則編製，交易經適當核准等目標。
三、	相關法令規章之遵循。

## 內部稽核機制

本公司於董事會下設有「稽核室」，聘任稽核人員，負責執行整體營運之內部稽核，達到對公司全體執行各項從業行為之勾稽目的。透過各項經營與管理作業的稽核監督，適時發現與公司政策、作業程序背離之情事，回報當責管理階層，針對問題採取必要修正行動，以防止弊端發生，並定期與獨立董事、會計師單獨溝通。

為強化本公司稽核人員職能，依規定每年參加專業訓練機構所舉辦的稽核業務相關課程，精進專業能力，透過專業獨立之內部稽核運作架構，以落實內控制度。

1. 稽核室於每年年底前依據法令規範及風險評估結果擬定次年度稽核計畫，並提報審計委員會及董事會討論通過後，作為稽核作業計劃執行之依據。
2. 依據年度稽核計畫，查核及評估各部門內部控制制度有效性及營運活動效率；稽核對象為各單位所負責之業務。
3. 稽核人員除針對查核所發現之內控制度缺失及異常事項作成稽核報告外，並列案追蹤跟催，確保相關單位及時採取適當改善措施，另於稽核報告完成之次月底前交付各獨立董事查閱。

## 內部稽核流程



## 檢舉制度

本公司訂有「誠信經營作業程序及行為指南之申訴及檢舉制度」、「檢舉非法與不道德或不誠信行為案件之處理辦法」，提供內外部申訴，申訴管道如下表所示：

檢舉管道	
檢舉單位	管理部
檢舉地址	台南市麻豆區麻口里麻工三路 127 號
檢舉電話	06-5701212#806
檢舉信箱	emma_huang@skp.com.tw

## 法規遵循

為實踐永續經營之理念，世堃遵守當地法規，並建立公司各項規章辦法，以確保公司營運與商業活動合乎公司治理、勞工權益、環境保護及相關法規的要求。2023 年本公司未曾發生任何違反社會經濟法規的重大事件，也未發生任何環境保護方面的重大洩漏事件。

公司治理相關法規	勞工權益相關法規	環境保護相關法規	產品相關法規
<ul style="list-style-type: none"> <li>● 無違反公司法</li> <li>● 無違反商業法</li> <li>● 無違反證券金融法規</li> <li>● 無政治獻金</li> <li>● 無貪腐事件</li> <li>● 無涉及反競爭行為、反托拉斯和壟斷行為而衍生之法律訴訟</li> </ul>	<ul style="list-style-type: none"> <li>● 無違反性平法</li> <li>● 無強迫勞動</li> <li>● 無使用童工</li> <li>● 無侵害原住民人權</li> <li>● 無侵害結社自由及團體協商</li> </ul>	<ul style="list-style-type: none"> <li>● 無環保法規事件</li> <li>● 無嚴重洩露事件</li> </ul>	<ul style="list-style-type: none"> <li>● 未有禁止或具爭議性之產品</li> <li>● 無違反行銷相關法規及自願守則的事件</li> <li>● 無發生因產品與服務的提供與使用而違反法律和規定被處巨額罰款的情事</li> <li>● 無違反客戶隱私事件</li> <li>● 無違反行銷傳播法規</li> </ul>
<p>備註：</p> <p>重大違規事件之定義：</p> <p>(一)違反環保局訂定的法規，情節重大導致勒令停工。</p> <p>(二)單一罰款達到100萬以上。</p> <p>(三)從業人員遭遇職業災害而至死亡或殘廢。</p>			

## 違規事件與改善措施

本公司在 2023 年營運過程中共發生 3 起職安違規事件，其一為感電作業違規事件，因未安裝漏電斷路器而受罰款 6 萬元；另兩起為勞工健康保護規則違規事件，因未及時採取健康管理措施而受糾正。雖屬輕微違規，但公司高度重視安全衛生管理，已針對上述缺失立即採取改善措施，包括加裝漏電斷路器及安排醫生評估工作環境等。未來公司將持續強化安全管理，確保各項營運符合相關法規要求，以維護員工權益及公司形象。

違規事項統計				
處分類型	類型	處分內容	違反法規說明	改善措施
處罰款事件	感電作業	混合區所設220V移動式電風扇未安裝漏電斷路器	違反安全衛生法第6條第一項規定。	電器箱加裝漏電斷路器。
總計	事件數：1件；罰款總額：6萬元。			
非處罰款事件	勞工健康保護規則	對檢查結果異常之勞工，未由醫護人員提供建議變更其作業場所、更換工作或縮短工作時間，並採取健康管理措施。	違反勞工健康保護規則第023條第1項第02款暨職業安全衛生法第021條第1項。	已安排臨場服務醫生完成工作環境評估。
總計	事件總計：2件。			



## 2.4 風險管理

風險類型	權責單位	目標與目的	管控風險方式
利率變動風險	財務部	降低利率變動平衡 利率風險	本公司將基於穩健保守之財務管理原則，與往來銀行隨時掌握利率變動之相關訊息，降低利率波動對公司之影響。
匯率變動風險	財務部	降低匯率變動 平衡匯率	本公司外銷產品係以美元報價，而向國外採購之原料主要亦以美元支付，故將隨時追蹤美元匯率變化，以採取進出口自然避險模式，規避匯率風險。
投資風險	財務部	投資失利	最近年度及截至年報刊印日止，並無從事高風險、高槓桿之投資且未有將資金貸與他人為他人背書保證之情形。
未來研發計畫	生產部	研究發展	本公司研發部積極投入與客戶配合研究從事改善塑膠布符合不同國家、地區的產品需求提升訂單量，在未來年度尚無投入新產品的研究發展計畫。
法律風險	各部門	風險識別、風險控制，增加預防風險處理能力	最近年度及截至年報刊印日止，尚無國內外重要政策及法律之變動促使本公司財務及業務產生重大之影響情事。
科技改變 (包括資通安全風險)	資訊室	避免與防止資料遺失	有關本行業之技術及產業並無重大改變，故對本公司之財務業務並無重大影響。



### 三、產業價值鏈

#### 從內到外 打造最適合您的 PVC 膠布外包裝

#### 重大主題管理方針

#### 管理方針：產品研發與行銷

重大主題：產品研發與行銷	
重大原因	依客戶需求進行產品研發對增加公司競爭力及擴大產品行銷至關重要。世莖在未來的營運策略上，強調保守求穩，謹慎觀察產業變動情形，掌握原料市場狀況的變化，控制原料成本在目標價格之內，持續拓展加強全球外銷市場。對內部管理持續進行生產技術提升強化專業訓練、改善設備性能提升效率，全力維持PVC膠布品質和良率，視市場變化研發產品項目及開發客戶所需之產品，穩固客戶訂單以提高營業收入及競爭力。
影響與衝擊	<p>實際/潛在正面</p> <ul style="list-style-type: none"> <li>➢ 經濟：研發抗菌膠布並獲得專利增加訂單，提高產品競爭力，增加營業收入。</li> <li>➢ 環境：使用低毒或無毒原料，降低塑膠製品對環境的負面衝擊。</li> <li>➢ 人/人權：產品研發與行銷能創造更高的營收，提升員工的薪資及相關福利。</li> </ul> <p>實際/潛在負面</p> <ul style="list-style-type: none"> <li>➢ 經濟：過於保守的營運策略，可能錯過市場機會，影響長期發展。</li> </ul>
政策 / 策略	本公司之營運重點策略，除原有客戶之維繫外，將積極拓展新客戶，就塑膠製品產製，因受歐盟RoHS有關進口塑膠製品不得含有鉛、鎘等毒物及多環苯有機物質限量等規定，本公司於產品配方原料方面，多年來積極尋求符合條件的供應廠商，使本公司所生產的塑膠產製品能符合標準。
目標與標的	<ul style="list-style-type: none"> <li>➢ 短期目標 <ul style="list-style-type: none"> <li>■ 客戶滿意度調查總平均分數達89.80分以上。</li> <li>■ 研發部配置豐富實務經驗專職研發專員。</li> <li>■ 客戶群中屬歐盟區訂單的產品全數通過相關規定。</li> <li>■ 研發部積極投入與客戶配合研究從事改善塑膠布符合不同國家、地區的產品需求提升訂單量。</li> </ul> </li> <li>➢ 中期目標 <ul style="list-style-type: none"> <li>■ 與主要原物料供應廠商建立良好關係以維持採購數量及價格的穩定。</li> <li>■ 持續進行對員工生產技術提升及管理能力的專業訓練。</li> <li>■ 檢視客戶群所下訂單，積極爭取高附加價值產品的訂單，以增加公司業績及獲利。</li> </ul> </li> <li>➢ 長期目標 <ul style="list-style-type: none"> <li>■ 積極與國內大型客戶共同合作並爭取穩定的訂單；積極拓展海外地區外銷市場。</li> <li>■ 持續改善設備性能、提升設備效率，強化產品生產品質的穩定性及良率，以穩定單位生產成本。</li> <li>■ 持續改善行政管理及獎勵措施制度，以留住並吸引人才加入，以期達到為股東創造最佳利益及公司永續經營的目標。</li> </ul> </li> </ul>
管理評量機制	<ul style="list-style-type: none"> <li>■ 本公司每個禮拜會召開品質會議，參加人員為副總經理、廠/副廠長、領班、品管、業務經理、技術課課長，針對客訴、剔除和環境等議題進行檢討。</li> <li>■ 實施客戶滿意度調查。</li> </ul>

重大主題：產品研發與行銷

<b>績效與調整</b>	<ol style="list-style-type: none"><li>1. 每年一次就前50大客戶對產品品質、專業能力、服務態度及交期等方面進行滿意度調查，2023年9月完成執行，整體滿意度調查總平均為89.80分，其各項調查項目皆無不滿意出現，符合現行訂定之品質目標 " 客戶滿意度不可有不滿意 " 之目標達成。</li><li>2. 本公司設研發部，配有專職研發專員，均具有十年以上塑膠布研製實務經驗，並將該部門支出列為研發費用。</li><li>3. 本公司REACH塑膠布產品符合歐洲化學總署 ( ECHA ) 最新SVHC限制要求，客戶群中屬歐盟區訂單的產品均已通過規定進口。</li><li>4. 2023年本公司所外銷訂單量皆持續穩定成長，歐洲：貼合膠布、文具膠布、美洲：耐燃膠布、文具膠布、中東：高周波製袋膠布。</li></ol>
<b>預防或補救措施</b>	加強製程改善與檢驗次數，增加客戶溝通頻率，滿足客戶需求與符合法規要求。

### 3.1 產品技術研發

#### 品質政策

對內不斷追求品質提昇、對外永遠滿足客戶需求。

為了更有系統化監控和生產膠布，在 2004 年經由 SGS 稽核通過通過 ISO 9001 品質管理系統，並於 2017 年更新 ISO 9001:2015 最新國際標準，同年也透過德國萊因 TÜV Rheinland 完成企業營運能力認證。在政府大力推動社會企業責任之時，世堃塑膠於 2019 通過 ISO 14001: 2015 環境管理系統標準，加強空毒廢棄物和能源控制，達到企業社會永續經營。

承蒙市場諸多肯定，在公司全體同仁努力下，世堃塑膠於台灣塑膠產業建立良好口碑。勤服務的精神，符合市場需求，本公司將本著生產制度化、管理合理化、情感家庭化及利潤大眾化的經營理念，竭誠為國內外客戶服務，持續提供安全及滿足客戶 PVC 膠布。

### PCV 產品類型

#### 客製塑膠布材料 - 量身訂做 配合研究開發



回首三十年業界經驗觀察，PVC 膠布已從外觀顏色導向轉為安全規範為主要考量。全球對環境和健康意識抬頭，驅使各國政府強化塑膠製品規定並定期更新毒害物管制規則，例如歐盟 REACH、RoHS 到美國 CPSIA 等。

PVC 膠布因物性佳，可調整柔軟性和絕緣抗污防水等特性，為目前五大泛用塑料之一。聚氯乙烯膠布應用廣告包含文具、民生用品、建築材料到戶外遮棚。

我們是一批自主性高且團結向心的經營團隊，研發人員和生產團隊。希望藉由我們在塑膠產業經驗，幫助客戶們找尋最佳加工材料以利提升加工效率。世堃塑膠提供客製化 PVC 膠布分如下：

## 透明光亮 多樣客製化選擇

雙面亮面，高清晰透明，透視度絕佳，防水防汙又防塵，耐用抗髒適合重複使用廣泛運用於生活用品，印刷膠布等。



### 透明 PVC 塑膠布

客製化透明有色 PVC 軟質膠布

世堃塑膠提供透明 PVC 膠布捲裝，PVC 材料應用廣泛，適合於不同加工方式。除了可調整軟硬度、外觀及安全規範，透明 PVC 膠布幫助不同使用者找到最符合經濟效益和加工效率的塑膠布原料。

透明塑膠布種類分為超級透明和一般（加壓）透明等級。超級透明膠布提供最佳透明度適合用於精美產品包裝和展現高品質要求之商品。如需協助尋求超級透明和一般透明膠布差異，歡迎和我們業務團隊連繫，進行材料諮詢。

透明膠布適用於多元加工適性，包含高週波、針車、超音波、燙金、印刷、貼合等。

### 相關產品



超級透明 PVC 膠布



一般透明(加壓)PVC 膠布



透明有色 PVC 膠布

## 客製化顏色和壓紋

壓紋 PVC 膠布採取客製化生產，從顏色、壓紋、厚度、寬度到軟硬度皆符合您的加工條件和需求，防水防汗又防塵，耐用抗髒適合重複使用廣泛運用於生活用品、印刷膠布等，歡迎提供樣品行材料評估！



### 壓紋 PVC 膠布

軟質塑膠布 - 客製化顏色和壓紋

世堃塑膠提供壓紋 PVC 膠布捲裝，PVC 材料應用廣泛，適合於不同加工方式，除了可調整軟硬度、外觀及安全規範，壓紋 PVC 膠布幫助不同使用者找到最符合經濟效益和加工效率的塑膠布原料。

同透明膠布，壓紋 PVC 塑膠布亦適用多元加工方式，高週波、針車、超音波、燙金、印刷、上膠、貼合等。

壓紋塑膠布種類分為半透明壓紋和不透明壓紋選擇，我們提供專業調色打樣服務和多種壓紋選擇，歡迎和我們業務團隊連繫進行材料分析！

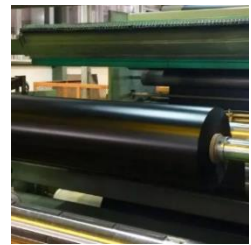
### 相關產品



超級透明 PVC 膠布



一般透明(加壓)PVC 膠布



半硬質壓紋 PVC 膠布

## 厚度 0.6MM - 3MM，適合用於保護墊、切割版及戶外遮罩



### 貼合 PVC 厚膠布

耐用貼合 PVC 膠布 - 厚度和客製顏色選項

貼合 PVC 膠布厚度介於 0.6mm 至 6mm 膠布，因 PVC 膠布可調整軟硬度，貼合 PVC 膠布兼具耐用和柔軟度彈性特色，常見貼合 PVC 膠布應用包含桌墊、切割版、門簾隔間等。世堃塑膠採用特殊貼合技術，最多一次可貼合六層膠布確保層層緊密貼合。顏色、壓紋、厚度、寬度到軟硬度皆符合您的加工條件和需求。防水防塵又抗污，耐用好清洗。

貼合塑膠布種類分為超級透明和有色不透明壓紋選擇，我們提供專業調色打樣服務和多種壓紋選擇，歡迎和我們業務團隊連繫進行材料分析。

### 相關產品



超透貼合 PVC 膠布



有色(壓紋)貼合厚 PVC 膠布



## 量身訂做 符合特殊材料使用環境

軟質 PVC 膠布其最大優點於優越的客製範圍。透過厚度、壓紋、軟硬度至特殊規格以利符合客戶使用情形和市場規範。

客製化塑膠布外觀之外，也需要依照膠布加工方式、使用情況和安全規範調整配方。

同樣是 0.5mm 厚度超級透明塑膠布都可以運用在辦公桌墊或是戶外遮罩，不過生產配方會有所調整。戶外用 PVC 膠布在確認陽光曝曬溫度和時間，可以添加不同比例 Anti-UV；如材料長時間在低溫零下環境，普通規範 PVC 膠布會脆化造成原料分解，PVC 膠布則建議添加 Cold Crack 配方加強材料耐候程度。

目前常見客製化要求為規範需求，包含 REACH, RoHS, CPSIA, Non-Pathalate, CHCC, EN-71, ASTM, F963, CNS 15527 等。

軟質 PVC 膠布是用多元加工方式，高週波、超音波、針車、燙金、印刷、上膠塗佈、噴墨、夾網、貼合等。客製 PVC 膠布也須一併考量加工方式，我們會評估最佳材料參數幫助您加工更有效率。

PVC 膠布運用極為廣泛，歡迎來信聯繫討論您材料運用，我們將會提供最佳 PVC 最佳配方。



### 特殊規範 PVC 膠布

加強軟質 PVC 膠布材料耐用度

## 相關產品



戶外抗 UV 軟質 PVC 膠布



耐低溫軟質 PVC 膠布



耐燃軟質 PVC 膠布



抗菌 PVC 膠布

為了符合各產業不同需求，我們提供客製化PVC膠布從安全法規，耐候性和耐燃等。如對我們產品服務或加工物性有任何問題，歡迎和我們聯絡。

## 從內到外 打造最適合您的PVC膠布外包裝



膠布應用



客製包裝方式

## 3.2 品質管理責任

### 產品認證

世莖於報導期間產品皆通過相關安全規範認證，且無發生任何違反產品與服務資訊標示或安全資訊標示與行銷等相關法規被罰款之事件，亦無發生違反行銷推廣相關法規被裁罰之情事，下表為本公司產品或服務取得安規認證項目統計表及相關證書照片：

產品取得國際認證系統與安規項目統計							
產品項目名稱	國際認證系統與安全規範認證						提供客戶已評估之產品或服務比例
	ISO 9001 品質管理系統	IATF 14001 環境管理系統	Non-Phthalates 鄰苯二甲酸含量規範	REACH 檢測報告	RoHS 檢測報告	EN-71 part 3 重金屬含量規範	
聚氯乙烯 (Polyvinyl Chloride · 簡稱 PVC) 膠布	✓	✓	✓	✓	✓	✓	100%

備註：百分比=(提供客戶已評估之產品或服務總量/提供客戶產品或服務總量)\*100。

### 世莖塑膠相關認證證書


**ISO 9001 品質管理系統**

**ISO 14001 環境管理系統**

**Non-Phthalates 鄰苯二甲酸含量規範**

Test Item(s)	Method	Unit	RL	Result
Bis(2-ethylhexyl) phthalate (DEHP) (CAS No. 117-81-7)	With reference to EN 14372:2004. Analysis was performed by GC-MS.	mg/kg	30	n.d.
Bis(4-tert-butyl) phthalate (BBP) (CAS No. 85-89-7)	With reference to EN 14372:2004. Analysis was performed by GC-MS.	mg/kg	30	n.d.
Bis(2-ethyl) phthalate (DEP) (CAS No. 84-74-2)	With reference to EN 14372:2004. Analysis was performed by GC-MS.	mg/kg	30	n.d.
Diisooctyl phthalate (DIOCP) (CAS No. 26761-85-0, 68015-49-1)	With reference to EN 14372:2004. Analysis was performed by GC-MS.	mg/kg	100	n.d.
Diisobutyl phthalate (DIBP) (CAS No. 26503-12-0, 68513-48-9)	With reference to EN 14372:2004. Analysis was performed by GC-MS.	mg/kg	100	n.d.
Dinonyl phthalate (DNOP) (CAS No. 117-84-0)	With reference to EN 14372:2004. Analysis was performed by GC-MS.	mg/kg	30	n.d.

世堃塑膠相關認證證書



**Test Report** Report No.: SFX23600639 Report Issue Date: Jun 20, 2023 Page 3 of 12


**Test Method:**  
SGS In-house method - Analyzed by ICP-OES, ICP-MS, GC-MS, GC-ECD, UV-Vis, HPLC-DAD, HPLC-MS, UV-Vis and colorimetric method

**Test Result (Per individual component):**

Substance Name	Concentration (%)
All tested SVHC	< 1


**Notes:**  
1. RL = Reporting Limit. All RLs are based on homogeneous material.  
n.d. = Not detected (lower than RL). n.d. is reported on the SVHC substance.  
2. Please refer to Appendix for the full list of tested SVHC.

**Sample photo:**



**SFW23600639**

SGS authenticates the photo or original report only  
\*\*\* End of Report \*\*\*




**Test Report** No.: FKR23101989 Date: 28-Mar-2023 Page: 2 of 7

SHH-KUEN PLASTICS CO., LTD.  
NO.32-26, MA, TOU KOU, MA, KOU 11, MA, TOU DISTRICT, TAINAN CITY, TAINAN R.O.C.

**Test Part Description**  
No.1 : GREEN PVC SHEET

**Test Result(s)**

Test Item(s)	Method	Unit	MDL	Result	Limit
Cadmium (Cd)	With reference to EC 62323-5: 2013, analysis was performed by ICP-OES.	mg/kg	2	n.d.	100
Lead (Pb)	With reference to EC 62323-5: 2013, analysis was performed by ICP-OES.	mg/kg	2	n.d.	1000
Mercury (Hg)	With reference to EC 62323-5: 2013 + AMD1, 2017, analysis was performed by ICP-OES.	mg/kg	2	n.d.	1000
Hexavalent Chromium (CrVI)	With reference to EC 62323-7-2: 2017, analysis was performed by UV-Vis.	mg/kg	8	n.d.	1000
Monochlorophenyl ether	With reference to EC 62323-6: 2015, analysis was performed by GC/MS.	mg/kg	5	n.d.	-
Dichlorophenyl ether		mg/kg	5	n.d.	-
Trichlorophenyl ether		mg/kg	5	n.d.	-
Tetra-chlorophenyl ether		mg/kg	5	n.d.	-
Penta-chlorophenyl ether		mg/kg	5	n.d.	-
Hexachlorophenyl ether		mg/kg	5	n.d.	-
Heptachlorophenyl ether		mg/kg	5	n.d.	-
Octachlorophenyl ether		mg/kg	5	n.d.	-
Nona-chlorophenyl ether		mg/kg	5	n.d.	-
Deca-chlorophenyl ether		mg/kg	5	n.d.	-
Sum of Phthalates	With reference to EC 62323-6: 2015, analysis was performed by GC/MS.	mg/kg	5	n.d.	1000
Bis(2-ethylhexyl) ether		mg/kg	5	n.d.	-
Bis(2-nonylphenyl) ether		mg/kg	5	n.d.	-
Bis(2-ethylhexyl) ether		mg/kg	5	n.d.	-
Bis(2-nonylphenyl) ether		mg/kg	5	n.d.	-
Bis(2-ethylhexyl) ether		mg/kg	5	n.d.	-
Bis(2-nonylphenyl) ether		mg/kg	5	n.d.	-
Bis(2-ethylhexyl) ether		mg/kg	5	n.d.	-
Bis(2-nonylphenyl) ether		mg/kg	5	n.d.	-
Bis(2-ethylhexyl) ether		mg/kg	5	n.d.	-
Sum of Phthalates	mg/kg	5	n.d.	1000	



**Test Report** No.: FKR23101989 Date: 28-Mar-2023 Page: 3 of 7

SHH-KUEN PLASTICS CO., LTD.  
NO.32-26, MA, TOU KOU, MA, KOU 11, MA, TOU DISTRICT, TAINAN CITY, TAINAN R.O.C.

**Test Item(s)**

Test Item(s)	Method	Unit	MDL	Result	Limit
Bis(2-ethylhexyl) phthalate (BEP)	With reference to EC 62323-6: 2015, analysis was performed by GC/MS.	mg/kg	50	n.d.	1000
Bis(2-nonylphenyl) phthalate (BNPP)		mg/kg	50	n.d.	1000
Bis(2-ethylhexyl) phthalate (BEP)		mg/kg	50	n.d.	1000
Bis(2-nonylphenyl) phthalate (BNPP)		mg/kg	50	n.d.	1000
Bis(2-ethylhexyl) phthalate (BEP)		mg/kg	50	n.d.	1000

**Note:**  
1. mg/kg = ppm; 0.1wt% = 0.1% = 1000ppm  
2. MDL = Method Detection Limit  
3. n.d. = Not Detected (Lower than MDL)  
4. \* = Not Reported  
5. Unless otherwise stated, the decision rule for conformity reporting is based on Errary Statement for Simple Acceptance Rule (w=0) stated in IAC-GR99/2019. According to this rule, the judgement of conformity is based on the comparing test results with limits.

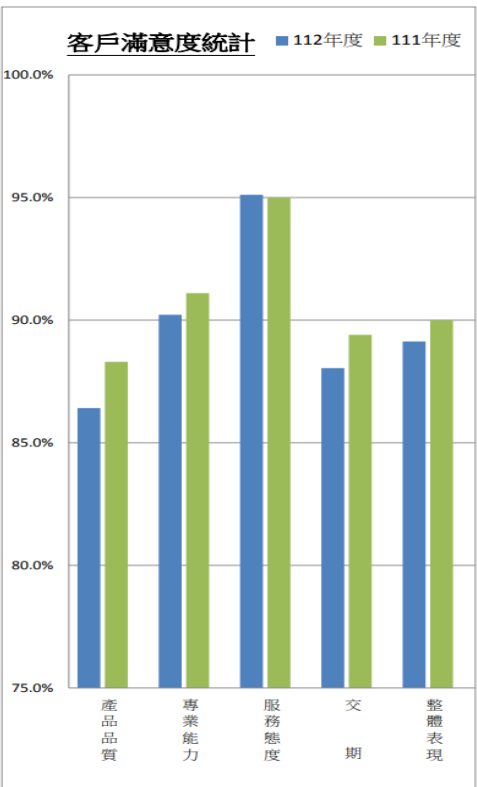
REACH 檢測報告

RoHS 檢測報告

EN-71 part 3 重金屬含量規範

客戶滿意度

世堃塑膠秉持「對內不斷追求品質提昇、對外永遠滿足客戶需求」的品質政策理念，以滿足顧客要求之產品品質一直是我們不斷追求的目標，本公司整體經營將品質視為永續經營之前提，並其藉由品質管理系統的落實與不斷改善，提供全面服務品質，充份滿足客戶之所需。2023 年本公司之客戶滿意度調查總平均為 89.80 分。





### 3.3 供應商管理

#### 供應商管控情形

良好的供應鏈是公司實現永續發展的關鍵因素，透過『制定規範』、『風險評估』、『協力廠商評鑑與考核』、『持續改善』以促進上下游供應鏈健全的永續經營運作與完善的職業安全管理。世堃塑膠秉持以人為本的安全文化，管控安全風險，建構本質安全的工作環境，實現對環境面及社會面負責任的經營理念。

供應商管理流程	
訂定規範	本公司重視與公司營運、產品或提供服務相關工作者的安全健康，要求供應商必須遵守「世堃塑膠供應商行為準則」，確保供應商工作環境的安全，同時也鼓勵供應商要求其下游供應商、承包商和服務提供商認同並採用該準則。此外，所有供應商、協力商、承攬商亦須遵守本公司環保安全衛生要求，所有相關規範皆以書面供閱讀，並訂定於採購管理程序以要求供應商。
評估風險	為能夠進一步了解供應鏈的永續發展狀況，針對供應鏈永續性風險進行管理，每年透過二階段進行供應商永續性風險調查與評估。 <ul style="list-style-type: none"> <li>■ 風險評估階段一：主動調查。</li> <li>■ 風險評估階段二：「供應商風險評估問卷」鑑別第一階供應商遵循表現評估永續風險。</li> </ul> 依據供應商評比表及永續自評問卷進行永續風險評估考量，新供應商皆需回覆自評表單以供審查。
協力廠商評鑑與考核	本公司首重工作安全管理，在制度面與執行面並進，以達成零災害、零事故之目標。依據日常績效考評之資料及協力廠商之履約情形，作成「協力廠商年度績效考核表」，經考評單位主管核定後，作為契約續約申請之相關文件。世堃依「協力廠商管理要點」考核協力廠商執行合約之優劣，除每月進行「日常績效考核」，並將結果彙總至「年度績效考核表」，若年度績效考核分數未達 80 分時，該廠商則不得參與下一期契約之承攬。

#### 供應商採購概況

世堃的原物料採購主要集中於國內市場，採購金額佔總採購金額 93.17%，不僅能縮短供應鏈，減少運輸成本和時間，提高供應效率，還能減少碳足跡，降低對環境的負面影響，同時也能支持本地經濟發展，增強社區關係和企業形象。此外，國內採購更能提高對原物料的品質控制及管理，降低原物料品管風險。下表為世堃塑膠 2023 年採購統計表：

2023年採購統計表				
契約種類	採購地區	家數	採購金額(新台幣仟元)	採購金額佔總採購金額比例(%)
勞務(承攬與服務)	國內	2	1,570	100
	國外	0	0	-
財物(原物料)	國內	23	540,456	94.68
	國外	2	30,347	5.32
工程(建築與設備)	國內	9	7,701	100
	國外	0	0	-
總計		36	580,074	100

註：國內指台灣當地；國外指台灣以外之地區。

## 供應商評鑑

本公司建立完整的供應商評鑑制度，以確保供應商在品質、交期、配合度和環境管理等方面的能力符合我們的要求，年底需彙總供應商依其品質、交期及配合度做評分。具體評鑑方式包括：對驗收品質進行不良率計算，依預期交期給予扣分，並依供應商的配合度和環境管理情況進行打分，每年一次參照供應商考核表中之規定評估其適用性，其詳細評核方式如下表所示。

評鑑結果總分 90 分及以上為 A 級供應商，70-90 分為 B 級，60-70 分為 C 級，60 分以下為 D 級並被視為不合格供應商。若被判定不合格廠商，則由採購人員將供應商考核表傳真至供應商，並將不予採用。本公司將定期評鑑供應商表現，確保各項指標均能符合標準。2023 年本公司共評鑑 24 家供應商，23 家 A 級供應商及 1 家 B 級供應商，合格率達 100%。

為強化永續供應鏈與回應當前企業永續發展關注之議題，本公司除針對供應商定期評核其品質、交期及配合度等條件外，現階段本公司將所篩選及評鑑之供應商以獲得 ISO 14001 和無重大環保違規為優先，以作為確認與審核供應商執行狀況。

世堃塑膠之供應商評核方式			
項目	項目總分	評核單位	計算方式
品質	50 分	驗收經辦	得分=50x(1-不良率) <sup>註1</sup>
交期	30 分	採購經辦	得分=30-預期扣分 <sup>註2</sup>
配合度	50 分		依情況給予 0~10 分
環管	10 分	環管	依情況給予 0~10 分 <sup>註3</sup>

註 1：不良率=不良批數/年總進貨批數。

註 2：預期扣分=1~2 天不扣，3~5 天扣 10 分，6~7 天扣 25 分，8 天以上全扣。

註 3：環境管理之評分

- 是否維持 ISO 14001 證書：有證書 5 分 無證書 0 分 不需要 3 分。
- 近一年內有無重大環保異常事件：
  - 無(環保違規處分事件)5 分
  - 有(環保違規/抗爭事件)0 分
  - 無(環保抗爭異常事件)5 分(以環保署裁處資訊網站查詢結果給分)

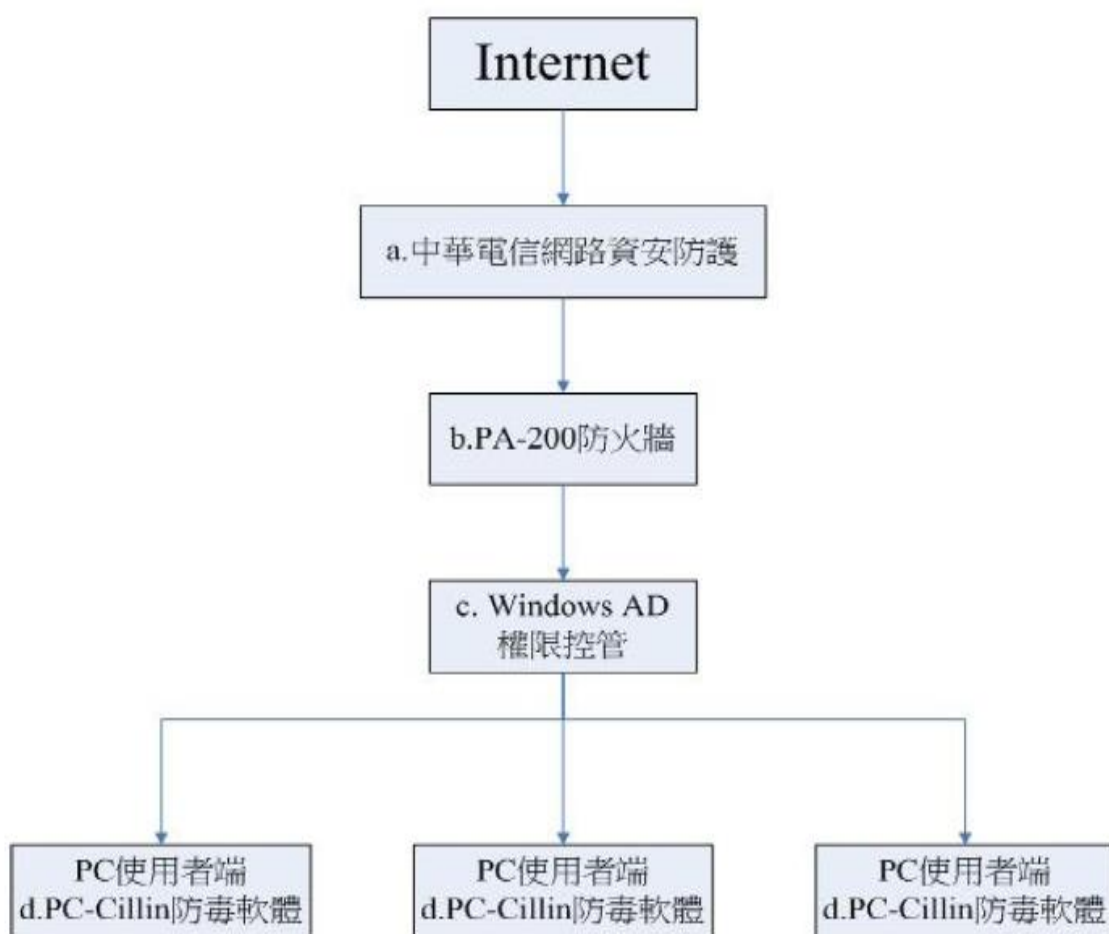
### 3.4 客戶隱私與資訊安全

為保障本公司員工及客戶之機密資訊安全，世堃資訊課負責資訊安全管理與監督，並制定「電子計算機處理作業系統管理辦法」，明定公司機密資訊保護的管理程序及規範，建構全方位的資安防衛能力，並提升員工對資訊安全保護的正確觀念及警覺性，以降低機密資訊外洩的風險。2023 年未發生任何客戶抱怨有關客戶隱私權遭侵犯及重大資通安全遭受損失之情事。

#### 資訊安全政策

- (1) 加強資訊系統安全維護：對外設有防火牆防止有危害資安的病毒入侵；對內購買防毒軟體，加強防範及阻止電腦病毒之襲擊。
- (2) 資料的保護備援：建置備援備份系統，以確保資料遺失後的復原，使電腦作業能迅速恢復，讓資料可安全回復原始內容。
- (3) 掌握資安新趨勢：參加資安研討會與廠商交流，並參加資安相關課程之學習，定期關注資安議題並即時規劃因應。

#### 資訊安全管理方案



- (1) 建置四階層的資料安全防護：防火牆及防毒軟體均自動更新，可以防犯罪新病毒的攻擊。
  - a. 中華電信網路資安防護：中華電信最新的資安防護，能立即先阻擋病毒進入，以及駭客網站排除。
  - b. PA-200防火牆:Palto廠商有建置防駭中心，隨時遠端更新最新的病毒碼及軟體程式至PA-200防火牆，這樣能夠24小時不間斷保護網路出入的安全。
  - c. Windows AD權限控管:使用者要登入系統時，均透過AD權限控管，必須輸入帳號及密碼才能進入。
  - d. PC-Cillin防毒軟體:公司內部有建立防毒中心，控管所有電腦的防毒軟體，並隨時更新使用者端的電腦病毒碼為最新版，以防止病毒及駭客入侵。
- (2) 公司人員登入電腦作業均有權限密碼控管，各檔案資料均有嚴格控制帳號的存取權限，只能存取使用該帳號可用資料。
- (3) 主機伺服器資料：建置全方位備份資料
  - a. 每天系統自動將資料備份至檔案伺服器及磁帶，並於磁帶備份完畢後，由相關人員去取放置於防火保險櫃內。
  - b. 建置異地備援系統，每4小時更新備援系統資料，如原系統有異常狀況產生時(例如:硬體損壞)，可隨時啟動備援系統，大大提高做到資料的可回復性。
  - c. 每年於年底均會做災難復原測試的演練，以測試系統是否能如期恢復運作。
- (4) 機房的安全管控：
  - a. 獨立的機房，出入均需資訊相關人員才能進出，並搭配監視系統及保全系統監測有誰進出。
  - b. 配置滅火器，遇災害發生時能隨時使用，每月均需檢驗滅火器是否堪用，並填寫滅火器檢查表。
  - c. 設立機房停電通知:如遇裝置停電時會立刻發出簡訊通知相關電腦人員，以便能立刻處置。
  - d. 機房溫溼度：安裝溫溼度控制儀器，隨時偵測機房溫濕度，並由資訊人員每天兩次檢視後填寫於機房溫溼度檢測表。
  - e. 獨立電源配置：由電氣室直接拉一條獨立的電力線到機房，並加裝穩壓器及UPS，以確保電力的正常供應。
- (5) 資訊相關人員的安全意識：
  - a. 不定時參加網路資訊安全研討會，以了解目前的最新資訊安全相關知識，來檢討改進公司的資訊安全是否能與時俱進。
  - b. 資訊人員：為加強人員的資訊安全常識，須於每年參加資訊安全課程。
  - a. 使用者端：由資訊人員來教育訓練相關電腦使用者端的安全意識。

(6) 資安人員設置：

- a. 設置資安主管及人員各一位，並定期接受教育訓練。
- b. 2023 年 5 月參加台北資安大會一天。

(7) 防火牆汰舊換新：

- a. 2023 年 10 月汰換購置合勤交換器，耗費 31,500 元。
- b. 2023 年 11 月汰換購置眾至 NU840H 防火牆一式，耗費 89,570 元。

## 世堃隱私權政策

世堃為尊重並保護客戶用戶及相關利害關係人的隱私權，於本公司「隱私權政策」文件中，將讓相關利害關係人了解本公司網站將如何蒐集哪些相關的資料、資料的使用方式以及分享對象。本公司「隱私權政策」適用於網站中所有服務的訪客。同時，本公司為因應歐盟於 2018 年 5 月 25 日生效的一般資料保護規定 (General Data Protection Regulation, GDPR)，並有特別針對 GDPR 要求進行了使用者的權益說明。



世堃塑膠  
隱私權政策

若客戶用戶及相關利害關係人對於本公司「隱私權政策」有疑問或需要提出相關申訴，請先透過以下聯絡方式與我們聯繫：

- 公司：世堃塑膠股份有限公司
- 聯絡人：林杰縈
- 電話：(06)5701212 #806
- 電子郵件信箱：emma\_huang@skp.com.tw

## 四、永續環境

環境政策	
一、善用有限資源，力行資源回收。 二、符合環保法規，承諾持續改善。 三、重視污染預防，降低環境汙染。 四、鼓勵全員參與，實踐節能減廢。 五、推動綠色環保，關懷愛護地球。	

### 重大主題管理方針

#### 管理方針：永續環境

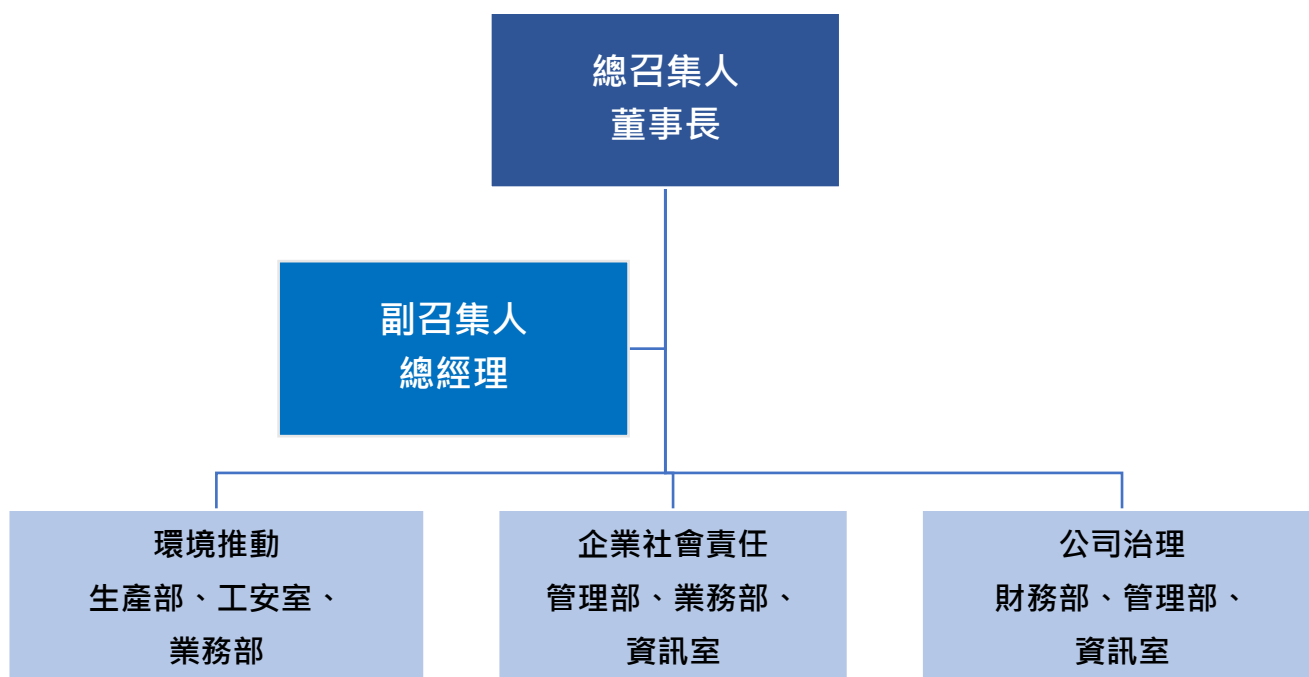
重大主題：永續環境	
重大原因	如未重視溫室氣體與排放管理，可能面臨法規上的嚴重處罰，而盡責的排放管理可降低本公司的成本風險與提高產品在永續議題上的競爭力。我們搭配政府政策進行能源管理、溫室氣體盤查，廢棄物管理....等，在能源、排放、空氣污染管理皆設置專員管理，除了有善環境外，更能直接減少經營成本，提升公司營運效率。
影響與衝擊	實際/潛在正面 <ul style="list-style-type: none"> <li>➢ 經濟面：通過環保節能措施。可以降低企業的能源和資源消耗成本，提高經濟效益。盡責的環境管理可降低本公司的成本風險與提高產品在永續議題上的競爭力。</li> <li>➢ 環境面：將老舊耗能設備汰舊換新，除了使製程技術提升，也能減少能源消耗。</li> <li>➢ 人/人權面：重視工作環境的品質，可提高人權保障。</li> </ul> 實際/潛在負面 <ul style="list-style-type: none"> <li>➢ 經濟面：環保法規愈來愈嚴格，老舊耗能設備的汰舊換新使營運成本提高，壓縮公司利潤。如未重視環境管理，可能面臨法規上的嚴重處罰。</li> <li>➢ 環境面、人/人權面：若無汰換耗能設備，則會對環境造成空、水、廢、毒...等污染，危害附近居民的身體健康，侵犯基本人權。</li> </ul>
政策 / 策略	一、善用有限資源，力行資源回收。 二、符合環保法規，承諾持續改善。 三、重視污染預防，降低環境汙染。 四、鼓勵全員參與，實踐節能減廢。 五、推動綠色環保，關懷愛護地球。
目標與標的	<ul style="list-style-type: none"> <li>➢ 短期目標：5年內減少5%的溫室氣體排放。</li> <li>➢ 中期目標：2040年前減少50%的溫室氣體排放。</li> <li>➢ 長期目標：2050年前溫室氣體排放為零。</li> </ul>
管理評量機制	本公司依ISO 14001內、外部管理審查程序，每年皆針對排放管理進行有效性評量。
績效與調整	2023年老舊耗能設備更換，相較於2022年約節省217,437度電(約降低107.41公噸CO <sub>2</sub> e)，符合公司短期目標之設定，未來將持續管理排放議題。
預防或補救措施	本公司藉由每年檢視整體減碳成效，並擬定排放減量策略，若減量成效不如預期，本公司亦積極採購再生能源，並尋求相關單位共同溝通與合作。

## 4.1 氣候調適因應行動

面對全球氣候變遷的挑戰，世莖為確保永續經營的重要性。加強了對氣候變遷風險的調適措施，希望能降低可能帶來的營運衝擊，減緩氣候變化對人類健康和生活環境的影響。世莖參考了國際氣候相關財務揭露框架(TCFD)的四大核心架構，識別在營運過程中可能面臨的風險與機會，並採取相應的應對措施和管理方式，以維護公司的營運永續和社會責任。

### 治理單位

為協助董事會持續推動企業環境、社會及公司治理等各面向風險評估與因應對策，以實踐永續經營之目的，本公司由各部門共同組成工作小組，董事長為總召集人、總經理為副召集人，並由生產部、工安室及營業部負責環境推動、管理部、業務部及資訊室負責企業社會責任；財務部、管理部及資訊室負責公司治理，共同負責永續發展政策、制度或相關管理方針及具體推動計畫之提出及執行，並應定期向董事會報告(一年一次)，以降低相關風險之影響。



### 風險與機會類別

世莖已經針對氣候變遷可能帶來的實際和潛在衝擊進行了評估，分析了其對公司的營運和財務規劃可能產生的影響。公司制定了相應的因應策略如下：



## 風險類別

類型	氣候相關風險	潛在財務影響	因應措施
轉型風險	國內(外)徵收碳費(稅)及相關法規	營運成本增加	<ul style="list-style-type: none"> <li>● 透過製程改善，降低碳排放。</li> <li>● 配合政府綠能政策架設太陽能板活化廠房屋頂空間，全廠改用LED燈照明設備，轉型行動對影響財務等級低。</li> </ul>
轉型風險	電費上漲致原物料上漲及能源購置成本增加	營運成本增加	<ul style="list-style-type: none"> <li>● 更換政府認證結能機器，如空壓機、冰水機等，節省用電量降低生產成本。</li> </ul>
實體風險	面臨客戶行為改變及因天災等極端氣候致營運可能造成損失	供應鏈中斷 生產受影響	<ul style="list-style-type: none"> <li>● 炎熱天氣可能影響成品物性，可與客戶討論調整配方以達到客戶需求。</li> <li>● 定期評估相關天然災害保險金額是否足夠。</li> </ul>

## 機會類別

類型	氣候相關機會	潛在財務影響	因應措施
機會	客戶對低碳足跡產品的重視	營收增加	<ul style="list-style-type: none"> <li>● 透過製程改善，提高資源回收再利用，降低範疇一碳排放，提升企業形象，創造機會爭取客戶訂單。</li> <li>● 需持續關注市場及客戶需求，依顧客性能需求開發新產品。</li> </ul>
機會	強化供應鏈管理	穩定原料供應和品質	<ul style="list-style-type: none"> <li>● 每年透過供應商考核，並與供應商討論品質、交期、配合度和環管有無需要改進的地方。</li> <li>● 定期抽檢原物料是否符合公司要求。</li> </ul>

## 風險與機會管理

本公司對氣候變遷風險之辨識、評估、管理流程及因應方案納入企業風險管理，盤點公司現有資源及外部環境變化，後續建立與監督。

## 指標與目標

目標設定		
項目	短期目標	中、長期目標
國內(外)徵收碳費(稅)及相關法規	架設太陽能板活化廠房屋頂空間。	當月太陽能發電量達到工廠當月總用電量 1%。
電費上漲致原物料上漲及能源購置成本增加	全廠改用 LED 燈照明設備。	以 2023 年度總用電量為基準，總用電量減少 10%。
面臨客戶行為改變及因天災等極端氣候致營運可能造成損失	針對極端氣候調整成品配方。	公司產品能針對全球各式氣候做出調整並維持客戶的品質要求。



目標設定		
客戶對低碳足跡產品的重視	透過製成改善，降低碳排放量。	研發新配方能有效降低碳排放，並獲得第三方認證。
強化供應鏈管理	每個月抽檢原物料確保公司產品穩定性。	供應商原物料不良率為當年度總量0.5%以下。

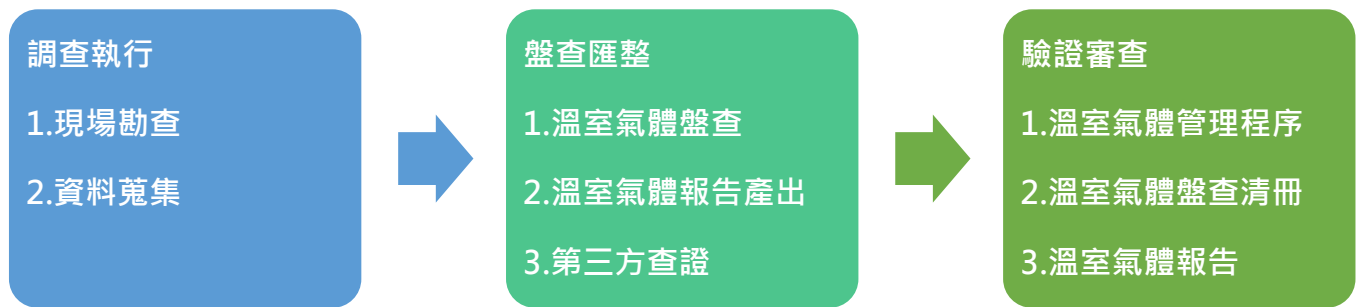
## 溫室氣體盤查計畫與碳定價基礎

世莖目前尚未制定內部碳定價機制，但會密切關注未來國內外相關法規和趨勢的變化，適時調整公司的經營策略，以因應可能的變化。

本公司為實收資本額 5.5014 億元之個體公司，根據金管會制定的「上市上櫃公司永續發展路徑圖」，應於 2026 年完成盤查，本公司於 2023 年 10 月正式啟動溫室氣體盤查及查證作業，導入 ISO 14064-1:2018，並以 2022 年為盤查基準年，預計 2028 年完成第三方驗證，於 2023 年完成 2022 年度(範疇 1)(範疇 2)相關溫室氣體盤查資料如下表。

本公司溫室氣體減量目標，每年碳排放量較前年度減少 1%(範疇 1 加範疇 2)，溫室氣體盤查及查證工作時程規劃如下：

工作項目	預定 / 完成時間
訂定設置專(兼)職單位、專(兼)職人員人數及其職掌範圍	2025 年 12 月 31 日/2023 年 10 月
訂定盤查規劃	2026 年 12 月 31 日/2023 年 11 月
訂定查證規劃	2028 年 12 月 31 日/N/A



## 4.2 能源使用管理

### 能源使用

世莖在營運中所使用之能源為電力和天然氣，其中電力使用量占本公司 2023 年總能源使用量的 53%，天然氣使用量占 2023 年總能源使用量的 47%，此種能源使用量的配置的可以減少對單一能源的依賴，提升能源供應的穩定性和安全性，降低因單一能源價格波動造成的財務影響。

近兩年能源使用狀況			
定量指標	單位	2022年	2023年
電力使用量	度 / 年	12,611,800	13,399,000
	GJ	45,402.48	48,236.40
汽油使用量	L	6.80	7,694.11
	GJ	0.22	251.27
柴油使用量	L	11,424	10,400
	GJ	401.77	365.76
天然氣(LNG)使用量	m <sup>3</sup>	1,202,652	1,266,951
	GJ	40,282.11	42,435.760
總能源使用量	GJ	86,086.58	91,289.19
組織特定度量值	營業收入(百萬元)	909	941
能源密度	GJ/營業收入(百萬元)	94.7047	97.0130

註：

1. 能源耗用之數據揭露範圍涵蓋世莖塑膠營運據點。
2. 電力熱值換算為1kWh=0.0036GJ。
3. 轉換係數來源以經濟部能源署之「能源產品單位熱值表」計算燃料熱值，汽油7,800 kcal/L；柴油8,400 kcal/L；天然氣8,000 kcal/m<sup>3</sup>；1 kcal=4.1868 KJ。

### 節能成果

本公司以節約能源目標，我們將老舊耗能設備汰舊換新，優化系統以減少能源消耗，2023 年因汰舊換新設備所節省的電度數估算約有 217,437 度，此外，我們也計劃增加再生能源使用，以減少電力及天然氣的使用量，期許未來能有更多的節能表現。

2023 年節能減碳方案		
節能行動方案 (汰舊換新)	計算方式	能資源節能量
冰水機	$(1.6(\text{kW}/\text{RT}) - 0.79(\text{kW}/\text{RT})) * 80\text{RT} * 20(\text{H}/\text{天}) * 310(\text{天}/\text{年}) * 50\%(\text{負載率}) = 200,880$ 度/年省	200,880 度
冰水循環幫浦、 感測電動機	$\sqrt{3} * 220\text{V} * (25\text{A} - 18.4\text{A}) * 24\text{H}/\text{天} \div 1,000 * 0.8 * 310 \text{天} = 14,969$ 度/年省	14,969 度
冰水循環幫浦	舊馬達效率 86% = $> ((0.75\text{KW} * 7.5\text{HP}) / 0.86) * 24\text{H} = 156.976$ 度/天 新馬達 IE3 效率 89.5% = $> ((0.75\text{KW} * 7.5\text{HP}) / 0.895) * 24\text{H} = 150.837$ 度/天	1,588 度 <sup>註1</sup>

	<p>156.976 度/天-150.837 度/天*345 天/年運轉 = 2,118 度/年省</p> <p>(註 1：冰水循環幫浦於 2022 年 10 月至 2023 年 9 月(12 個月)節能量申報計算期間，其年效資源節省達 2,118 度/年省；其中 2022 年可申報能源-電力(度)之計算方式為 2,118 度*(3/12)個月=530 度，2023 年可申報能源-電力(度)之計算方式 2,118 度*(9/12)個月=1,588 度，故依據 2023 年可申報能源-電力(度)，冰水循環幫浦節省約 1,588 度)</p>	
<b>年省總電度數</b>		217,437 度

### 4.3 溫室氣體排放與空氣污染管理

為持續達成國際減量趨勢，世莖塑膠依照 ISO 14064-1:2018 溫室氣體盤查管理國際標準指引，以 2022 年為基準年，建立溫室氣體盤查標準機制，透過溫室氣體排放四項顯著性評分準則「排放量大小」、「對企業影響程度」、「產業或同業規範」、「風險或機會」準則進行評估，以盤查總公司及工廠之直接溫室氣體排放量、間接溫室氣體排放量及其他間接排放。2023 年本公司範疇一、二、三之溫室氣體排放量合計 11,128.7769 公噸 CO<sub>2</sub>e，其中範疇一排放量為 2,489.1175 公噸 CO<sub>2</sub>e，範疇二為 6,619.1060 公噸 CO<sub>2</sub>e，範疇三為 2,020.5534 公噸 CO<sub>2</sub>e。

本公司之溫室氣體排放量主要來自範疇二的電力排放(外購電力)59.48%；其次為範疇一固定式燃燒之直接排放 21.48%。同時，為響應政府環保政策，世莖持續推動節能減碳，減少溫室氣體排放，以應對氣候變遷和環境惡化挑戰，我們在 2023 年節能節電度數為 217,437 度(約占總消耗電力度數 1.62%)，等同於減量約 107.41 公噸 CO<sub>2</sub>e。

近兩年溫室氣體排放狀況		
項目	2022年	2023年
範疇一：直接溫室氣體排放(公噸 CO <sub>2</sub> e)	2,364.4875	2,489.1175
範疇二：間接溫室氣體排放(公噸 CO <sub>2</sub> e)	6,230.2292	6,619.1060
範疇三：其他間接溫室氣體排放(公噸 CO <sub>2</sub> e)	1,893.4305	2,020.5534
總排放量=範疇一+範疇二+範疇三(公噸 CO <sub>2</sub> e)	10,488.1472	11,128.7769
溫室氣體排放強度(公噸 CO <sub>2</sub> e/營業收入(百萬元))	11.5381	11.8261
備註：		
1. 溫室氣體排放數據揭露範疇涵蓋世莖塑膠營運據點。		
2. 範疇一是針對直接來自於本公司所擁有或控制的排放源，其包含固定燃燒源、製程排放、交通運輸之移動燃燒源及逸散性的排放源，排放係數依環境部最新公告數據 6.0.4 版(IPCC 第六次評估報告)計算。		
3. 範疇二是指能源間接排放，如外購電力。外購電力引用經濟部能源署公告之電力排碳係數，2023 年為 0.495 公斤 CO <sub>2</sub> e/度計算，2022 年為 0.495 公斤 CO <sub>2</sub> e/度計算。		
4. 範疇三是指其他間接能源排放，包含員工通勤、處置固態和液態廢棄物、燃料和能源相關活動(不包括類別 1 及 2)。		
5. 溫室氣體排放種類：二氧化碳(CO <sub>2</sub> )、甲烷(CH <sub>4</sub> )、氧化亞氮(N <sub>2</sub> O)、氫氟碳化物(HFCs)之氣體種類。		
6. 2022 年、2023 年的排放量結果為依循 ISO 14064-1:2018 溫室氣體盤查標準進行自主性溫室氣體盤查，未經第三方查證。		

## 臭氧消耗物質(ODS)排放

世莖塑膠在進行溫室氣體盤查的過程中，發現含有冷媒的設備，包含冰水主機、製冰機及車用冷媒等，部分設備項目使用到 R22 冷媒(屬蒙特婁議定書管制)。為嚴格控管與監督空氣排放狀況，本公司將定期監測與確認是否有發生冷媒逸散而導致破壞臭氧層之情事，2023 年本公司無發生任何因冷媒逸散而導致破壞臭氧層之情事，未來本公司將逐步汰除與更新相關使用此冷媒的設備，以更進一步實現能源效率與環保目標。

世莖塑膠冷媒使用情形	
單位：公噸	
冷媒物質名稱	2023 年
R-134a 冷媒	0.02041
R-22 冷媒	0.00510
R408冷媒	0.00004

## 空氣污染防治

世莖在營運中雖有產生部分重大氣體，如：揮發性有機化合物(VOC)、粒狀污染物(TSP)和氮氧化物(NOx)，但我們確保這些氣體的排放量遵守相關法規和標準。通過採取各種控制措施和技術，我們除了確保排放量不超過法規排放標準外，更將重大氣體排放量減少到最低，盡可能降低對環境的負面衝擊。

本公司持續改善製程技術，減少空氣污染物質，已設置靜電集塵設備合計支出 31,075 仟元，另每 5 年檢測一次靜電集塵設備，並於 2023 年 09 月及 2023 年 10 月進行防制各項污染物質排放檢測均符合標準。

2023年有害氣體排放檢測項目	
項目	排放量(kg)
揮發性有機物 VOCs	3,331.02
粒狀污染物 TSP	104.99
硫氧化物 SOx	0
氮氧化物 NOx	2,020.32

## 4.4 化學物質及廢棄物管理

### 原物料管理

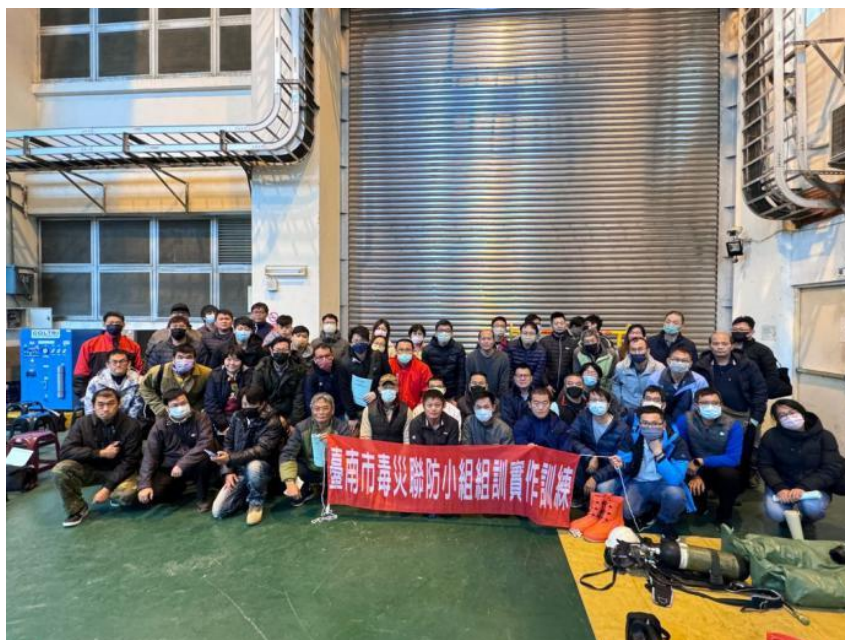
世莖為塑膠製品製造業，PVC 粉和塑化劑作為我們產品中不可或缺的重要原料，其不可再生性對環境帶來了一定的壓力，未來，我們將繼續加強在可再生材料方面的研究和應用，推動綠色生產，實現企業的永續發展目標，物料使用統計表，如下所示：

2023年物料使用統計表			
原物料名稱	單位	是否可再生	數量
PVC粉	ton	不可再生	9,144.270
塑化劑	ton	不可再生	2,718.340

註：不可再生指無法在短期內補充的資源，如：金屬、礦物、石油；可再生指採擷完後會再長出來的。

### 毒化物運作管理措施

世莖為確保化學物品購入後，在儲存使用上皆能適當管理，以維護環境，確保安全質，依據相關法令規定規範，使用、貯存第一至第三類毒性化學物質，向主管機關申請登記，檢送該毒性化學危害預防及應變計畫，將運作及其釋放量定期作成記錄申報，並每年對災害防救訓練、演練及教育宣導，若有洩漏、爆炸、燃燒...等或運送過程發生突發事故，應於一小時至遲二小時內報主管機關做善後處理，降低災害風險等相關措施事宜，2023 年無發生突發事故。2023 年本公司辦理毒化物防救訓練、演練及教育宣導共 3 次，參與人數 52 人，總時數 8 小時。



毒化物的防災訓練

## 廢棄物管理

本公司於事業活動產生之廢棄物中以一般性垃圾占比最多，共占比 53%。為響應環保政策，我們進行廢棄物減量與再利用工作，期能實質減少末端廢棄物產出量，世莚在生產過程採用邊料回收重製製程技術，使製程產出之廢棄物降到最低，回收之廢棄物約占總廢棄物 96.11%。2023 年本公司無發生任何廢棄物洩漏事件。

本公司為徹底且有效清理廢棄物，確實改善環境衛生進而達到資源化、安定無毒、減量化、經濟化。永續、資源有效再利用，長期進行廢棄物分類，持續採取減廢管理措施，對廢棄物清除處理依清理計畫書及相關法令進行網路申報管理，確保廢棄物合法再利用或清理。

相關清除和處理作業皆委託具有合格許可證之機構清除處理，並依「廢棄物清理法」規定辦理，委託之第三方合格清運公司皆有設定 GPS 定位系統，以確保廢棄物被安全、合法地運送到指定的處理場所。GPS 定位系統能防止廢棄物非法傾倒和處理行為，使我們能夠確保所有廢棄物在符合環保規範的前提下處理，減少對環境的負面影響。

2023年世莚塑膠廢棄物統計表				
廢棄物組成成分	非有害廢棄物			
	現場		離場	
項目	廢棄物的產生(噸)	處理方式	廢棄物的產生(噸)	處理方式
一般事業廢棄物	19.93	廠內暫存	21.88	焚化 (不含能源回收)
R-0201廢塑膠	492.726	將廢棄物作為再利用之原料使用	-	-

註：

- 「現場」指在報導組織的物理邊界或行政控制範圍之內；「離場」指在報導組織的物理邊界或行政控制範圍之外。
- 一般事業廢棄物包含D-0299廢塑膠混合物、D-0701廢木材棧板、D-0801廢纖維、D-0901有機污泥、D-1801生活垃圾、D-1503非有害廢酸、D-1703廢潤滑油、D-1799廢油混合物。



## 4.5 水資源管理

世莖營運所在地點位於台灣臺南麻豆區，經世界資源研究所的「水資源風險評估工具」(Water Risk Atlas)，水資源風險為中低風險，自來水為主要供水來源取自烏山頭水庫。

### 用水管理

本公司注重水資源管理，全面落實日常生活節約用水，並落實水污染防治，推動廢水減量、對製程廢水及生活污水收集後再利用，將水資源發揮更大效益。在落實水資源管理下，本公司於 2023 年度廠內循環用水量為 0.32 百萬公升，水回收再利用率達到 2.26%(總取水量：13.85 百萬公升)。

本公司 2023 年度水污染各項目之排放量皆在排放標準以內，廢水排放總量：7.26 百萬公升，詳細 2023 年度水資源用量統計表，如下所示：

2023年度水資源用量統計表	
取水量(百萬公升)	13.85
排水量(百萬公升)	7.26
耗水量(百萬公升)	6.59
廠內循環用水量(百萬公升)	0.32
水回收再利用率(%)	2.26
組織特定度量(單位)	營業收入(百萬元)
組織特定度量值	941
用水密度((百萬公升)/營收(百萬元))	0.0147
註： 1. 耗水量=取水量-排水量。 2. 水回收再利用率=廠內循環用水量/(取水量+廠內循環用水量)*100%。 3. 用水密集度計算方式為：取水量(百萬公升)/營收(百萬元)。	

### 水污染防治措施

本公司依據政府法令規定，以減少環境污染為目的，積極推動廢水減量，對製程廢水、生活污水收集處理，藉由廠內溝渠，排放至污水處理措施，經檢驗合格後，排放至廠外排水溝渠，每半年委外檢測一次，並每日自我檢驗一次 PH 值及目視判定水質顏色，加以記錄水質自我查核管理記錄，如有不符合法令相關規定之標準，即主動了解提出改善對策，但有嚴重危害人體健康、農漁業生產或飲用水源之虞時，立即停止廢排放，並於三小時內通知當地主管機關。2023 年水污染項目排放量及排放標準表，如下所示：



2023 年水污染項目排放量及排放標準			
項目	年平均監測值	排放標準	是否符合排放標準
油脂 ( mg/L )	ND	9	符合
真色色度	<25	400	符合
懸浮固體 ( mg/L )	3.7	28	符合
化學需氧量 ( mg/L )	24.9	98	符合
生化需氧量 ( mg/L )	3.9	29	符合
PH 值	7.9	6~9	符合
水溫 ( 攝氏 )	28.3	20~35	符合
自由有效餘氯 ( mg/L )	ND	2	符合

## 五、友善職場

加入世莖，共享健全福利，保障職工環境安全。

### 重大主題管理方針

#### 管理方針：人才永續

重大主題：人才永續	
重大原因	員工是企業最重要的資產，世莖視員工為夥伴及家人，世莖期許成為每位員工的第二個家，與員工營造和諧的勞資氛圍，凝聚共識與向心力。此外，世莖重視員工的發展，關懷員工職場上的心聲，我們深信，人才是靠培養的，我們致力於內部人才的養成，目標讓每位員工，都能夠具備必要的專業知識，並得以發揮潛能。
影響與衝擊	<p>實際/潛在正面</p> <ul style="list-style-type: none"> <li>➢ 經濟：若未重視勞雇關係、訓練與教育，可能面臨公司生產力下降、員工高流動率的情況，導致運營效率降低和成本增加。</li> <li>➢ 環境：良好的教育訓練使員工更加熟悉作業程序，減少因人為操作不當所產生之負面環境衝擊。</li> <li>➢ 人/人權：良好的教育訓練使員工提升專業技能並同時提升員工對公司的認同感。</li> </ul> <p>實際/潛在負面</p> <ul style="list-style-type: none"> <li>➢ 經濟：若缺乏訓練和教育，將影響公司及員工的創新能力和市場競爭力，對公司帶來負面的經濟影響。</li> <li>➢ 人/人權：若員工關懷措施未能持續跟上員工需求，可能影響員工的工作積極性和歸屬感，進而失去優秀的人才。</li> </ul>
政策 / 策略	世莖透過具有市場競爭力的薪酬制度，持續建構友善工作環境，營造互動良好組織文化，期許同仁在優質工作舞台發揮所長，與企業共同成長，而這也是世莖永續經營的最厚實基礎。此外，我們遵循「世莖人權政策」並落實管理聯合國及國際勞工組織等人權公約，維護每位員工的人權。
目標與標的	<ul style="list-style-type: none"> <li>➢ 短期： <ul style="list-style-type: none"> <li>■ 持續確保世莖無違反人權相關情事，並持續相關教育訓練。</li> </ul> </li> <li>➢ 中、長期： <ul style="list-style-type: none"> <li>■ 提升優秀人才結構。</li> <li>■ 穩健人力結構，經驗傳承、鼓勵創新。</li> </ul> </li> </ul>
管理評量機制	<ol style="list-style-type: none"> <li>1. 定期召開勞資會議，檢討事件發生真因與追蹤改善成果。</li> <li>2. 教育訓練時數。</li> </ol>
績效與調整	<ol style="list-style-type: none"> <li>1. 無違法勞動基準法之情事。</li> <li>2. 2023年無聘用童工、強迫勞動及歧視事件之情事。</li> <li>3. 2023年投入教育訓練金額共71,100元，總受訓時數共2,335小時，總平均受訓時數為23.72小時/人。</li> </ol>
預防或補救措施	定期法規與公司政策檢視作業，並落實法規遵循相關教育訓練。

## 管理方針：職業安全衛生

重大主題：職業安全衛生	
重大原因	落實完善的職業安全衛生管理，可保障員工健康安全，減少事故發生，提高員工工作滿意度和生產力，避免生產中斷，提升公司聲譽，吸引留住人才，增強員工對公司的信任。
影響與衝擊	<p>實際/潛在正面</p> <ul style="list-style-type: none"> <li>➢ 經濟：落實完善的職業安全衛生管理，可避免職業傷害的發生，導致的法律訴訟。</li> <li>➢ 環境：落實營運安全與緊急應變，減少原物料洩漏風險，降低塑膠製品對環境的負面衝擊。</li> <li>➢ 人/人權：重視企業社會責任及員工安全，減少意外事故，保障員工健康安全，增強工作滿意度，提升員工生產力和團隊士氣，提高人權保障。</li> </ul> <p>實際/潛在負面</p> <ul style="list-style-type: none"> <li>➢ 經濟：職業傷害造成人力耗損，可能導致法律訴訟和成本增加。</li> <li>➢ 環境：若未能妥善管控，可能導致原物料洩漏、火災等事故，對環境造成污染和破壞。</li> <li>人/人權：若忽視職業安全，可能導致職業傷害事故發生，危害員工的身心健康和生命安全。</li> </ul>
政策 / 策略	<ol style="list-style-type: none"> <li>1. 每三年規劃完善且優於法規的健康檢查，定期追蹤員工健康狀況，此外除針對法定特殊作業也合併環境監測數據，辨識可能發生健康危害之風險，安排特殊作業健康檢查包含噪音、粉塵，掌握員工健康狀況並提供自我健康管理依據，達到預防勝於治療，創造安全無虞的工作環境。</li> <li>2. 每周出席品質會議，並經由同仁可提出對於公司衛生安全的建議，並在會中提出討論。本公司秉持「以人為本」的理念，將意見納入相關安全衛生政策，並透過管理系統運作定期稽核，持續改善職業安全衛生績效。以有效控制作業活動所產生的危害因素，建構並提昇安全文化、落實自主管理，並以降低職業安全衛生衝擊為目標。</li> <li>3. 依法規每日執行「世堃安全衛生巡檢表」，以持續辨識、評估與管控風險，並將風險降至最低。如有發現異常，將立即處理並填寫在巡檢表上。</li> </ol>
目標與標的	<ul style="list-style-type: none"> <li>➢ 短期目標： <ul style="list-style-type: none"> <li>■ 新進和在職員工職業安全衛生(訓練)，其受訓比率達75%以上。</li> <li>■ 每三年規劃完善且優於法規的健康檢查。</li> <li>■ 年度工安事件0件以下。</li> <li>■ 無重大工傷事件或死亡。</li> </ul> </li> <li>➢ 中長期目標： <ul style="list-style-type: none"> <li>■ 年度工安事件0件以下。</li> <li>■ 無重大工傷事件或死亡。</li> </ul> </li> </ul>
管理評量機制	每年定期追蹤職業傷害比率。
績效與調整	<ol style="list-style-type: none"> <li>1. 2023年度新進和在職員工職業安全衛生(訓練)，其受訓比率達79.5%。</li> <li>2. 完成全員工健康檢查。</li> <li>3. 2023年度職業傷害比率為0，工安事件共0件。</li> </ol>
預防或補救措施	本公司藉由每年檢視職業傷害比率成效，並擬定計畫減少受傷機率；若成效不如預期，本公司亦積極給予員工更多教育訓練及宣導。

## 5.1 人員組織結構

2023年世莖總員工數共有98人，男性78人（佔79.59%），女性20人（佔20.41%），100%均為正職員工，由於本公司營運以生產製造業為主，屬於勞力密集產業，因此男女人力結構差異較大。非員工工作者保全人員(承攬契約關係)2人及專業顧問(委任)1人。本年度員工與非員工工作者的情形如下所示。

員工人數				
地區/類型		女性	男性	總數
台灣	員工數	20	78	98
	正職員工數	20	78	98
	臨時員工數	0	0	0

註：

- 員工：根據國家法律或循其相關適用要求，致與組織發生勞僱關係之個人(台灣為有投勞保之員工)。
- 正職：簽訂不定期契約之個人。
- 臨時：簽訂定期契約之個人。
- 本表計算方式截至2023年12月31日當日人數。

公司非員工工作者資訊		
工作者類型	與公司的契約關係	工作者總數
保全人員	承攬	3
專業顧問	委任	1

## 聘僱當地居民人數與比例

世莖為建立與當地社區的緊密連結，雇用當地居民為高階管理階層的比例為100%，通過聘用台灣當地居民擔任高階管理職位，可增強公司與台灣社會的聯繫和認同感，使本公司能更好地了解 and 滿足當地市場的需求，也能夠為當地創造更多就業機會，帶動當地經濟的繁榮。2023年以擔任經理級以上為高階管理階層，共計4位，女性主管比例為25%。本公司員工主管與非主管人員組成表如下：

2023年度員工組成			
項目/性別		年齡	人數
高階主管	男性	30歲以下	0
		30-50歲	0
		51歲以上	3
	女性	30歲以下	0
		30-50歲	0
		51歲以上	1
高階主管總計			4
非主管人員	男性	30歲以下	14
		30-50歲	40
		51歲以上	21

	女性	30歲以下	0
		30-50歲	8
		51歲以上	11
非主管人員總計			94
正職人員總計			98
註：			
1.經理級以上定義為高階主管。			
2.本表計算方式截至2023年12月31日當日人數。			

## 女性多元化指標

指標	項目	占總員工比例(%)
女性主管	2	2
女性員工	20	20.2

## 人才招募與員工留任策略

根據公司的業務需求、各單位開出的人才技能條件、公司本身的發展計畫進行決策，討論員工在該職位應該要具備的工作技能、個性等，將所有徵才相關資訊公開於求職網站，此外，也會透過校園徵才、社區徵才等在不同管道釋出職缺可以讓更多潛在候選人看到招募訊息。

## 員工新進率

世莖於 2023 年總新進人數為 22 人，新進率 22.45%，總離職人數為 24 人，離職率 24.49%，詳細新進率及離職率統計表如下所示：

2023年員工新進率統計表						
性別	男性			女性		
年齡\項目	新進人數	總人數	新進率(%)	人數	總人數	新進率(%)
30歲以下	8	14	57.14	0	0	-
30-50歲	4	40	10.00	3	8	37.50
51歲以上	6	24	25.00	1	12	8.33
合計新進人數	22					
員工總人數	98					
總新進率(%)	22.45					
註：						
1.新進員工人數不扣除中途離職人員。						
2.該年齡組男(女)性員工新進率=當年該年齡組新進男(女)性人數/當年末營運據點總人數。						
3.總新進員工僱用率=當年新進人數/當年末營運據點總人數。						

2023年員工離職率統計表						
性別	男性			女性		
年齡\項目	人數	總人數	離職率(%)	人數	總人數	離職率(%)
30歲以下	2	14	14.29	1	0	-
30-50歲	11	40	27.50	2	8	25.00
51歲以上	7	24	29.17	1	12	8.33
合計離職人數	24					
員工總人數	98					
總離職率(%)	24.49					
註：						
1.界定公司離職的員工的類別：離職、免職、退職和退休。						
2.該年齡組男(女)性員工離職率=當年該年齡組離職男(女)性人數/當年末營運據點總人數。						
3.總離職員工僱用率=當年離職人數/當年末營運據點總人數。						

## 進用多元族群員工

2023年世堃塑膠共聘用30國際移工、身心障礙員工3位，僱用身心障礙者佔總員工人數3.06%，優於政府「身心障礙者權益保障法」第38條定額進用比例1%之標準，以保障弱勢及相關族群平等就業機會。

2023年多元化員工統計表			
項目/性別		年齡	人數
國際移工	男性	30歲以下	14
		30-50歲	16
		51歲以上	0
	女性	30歲以下	0
		30-50歲	0
		51歲以上	0
身心障礙	男性	30歲以下	0
		30-50歲	2
		51歲以上	1
	女性	30歲以下	0
		30-50歲	0
		51歲以上	0
註：少數或弱勢群體：具有某些特定條件或特徵（如經濟、生理、政治、社會）的群體，其因組織活動而遭受的負面衝擊嚴重性可能較一般族群更大。			

## 人權政策

世莖塑膠依據中華民國政府制訂之勞動法令並遵循國際公認之人權規範與原則，實現性別平等，增強所有婦女和女童的權能、聯合國《世界人權宣言》、《聯合國全球盟約》以及國際勞工組織《工作中基本原則和權利宣言》的基本原則，訂定人權政策致力營造平等和公平、免於歧視與騷擾之工作環境，不因種族、國籍、年齡、性別、婚姻狀態、政治立場、宗教信仰等因素而給予人才聘用的差別待遇，並期所任用員工皆能適才適用有所發揮。

本公司制定「人權政策」，明訂禁用童工、禁止強迫勞動、杜絕不法歧視且確保工作機會均等。為保障性別工作平等、消除歧視並防治歧視件發生，於公司內部網站發布「宣導事項」及辦理性別平等與人權相關教育訓練。報導期間內本公司與供應商無聘用童工、強迫勞動及歧視事件之情事。

世莖塑膠人權政策與執行狀況	
項目	執行狀況
員工勞動權益	本公司公平對待與尊重所有員工，並依照政府勞動法令及我們所訂定的政策執行人權管理。2023 年本公司無發生違反任何勞工權益之情事。
打造性別平等環境與杜絕不法歧視	本公司遵循《性別工作平等法》的規定，杜絕對員工發生任何性別歧視行為，以保障全體員工在執行工作職務過程中，免於遭受身體或精神不法侵害而致身心理疾病，絕不容忍本公司員工、客戶、供應商及陌生人對本公司員工有職場歧視與暴力之行為。2023 年本公司與供應商無發生任何歧視事件。
結社自由及團體協商	為建立良好的勞資關係與員工的穩定生活，本公司支持並遵循國際勞工組織公約及國內工會法等相關法令規定，以保障員工結社自由之權利。2023 年本公司無違反結社自由和集體協商之情事。
禁用童工	本公司嚴格篩選應徵者，並要求提供身分證以確認資格，以確保未聘用童工；同時要求供應商也禁止童工，並遵守相同的人權標準。2023 年本公司與供應商無聘用童工之情事。
禁止強迫勞動	本公司對於員工的每日、每週正常工作時間、延長工作時間、休假、特別休假以及其他各種假期的規定均符合法令規範。我們絕不會強迫或脅迫任何不願意參與勞務行為的人員工作，加班需提出申請，每日不超過 4 小時，月累計不超過 46 小時。遵循七休一原則，每週工作天數不超過 6 天。員工可選擇換休或加班費。2023 年本公司與供應商無發生任何強迫及強制勞動之情事。
溝通管道	我們致力於建立多向溝通管道的職場環境，積極瞭解員工及各利害關係人的需求和對公司的期許。倘若發生檢舉事件，受理單位應先確定檢舉人之真實性，再進一步釐清檢舉意旨及具體事證。匿名檢舉原則不予受理，惟所陳訴之內容認有調查之必要者仍可分案處理，並做內部檢討之參考。為維護檢舉案相對人之權利，避免其遭人挾怨報復，本公司應提供被檢舉人陳述意見或申訴之機會，必要時由管理階層各主管共同召開評議會議聽證之。 <b>保護機制：</b> 本公司應以保密方式處理檢舉案件，並由獨立管道查證，全力保護檢舉人，檢舉人之身分將絕對保密。



## 5.2 薪酬與福祉

### 薪酬結構

優秀的人才是公司發展的根本，留住優秀的人才可以提升市場競爭力，為員工創造更多發展機遇，實現雙贏局面，奠定了公司的長遠的發展。為此，全面審視員工的職業能力和薪資待遇，確保薪酬分配的合理性，並持續進行適當調整。建立暢通的溝通渠道和晉升機制，為員工提供更好的發展空間。本公司 2023 年薪酬最高個人之年度總薪酬與員工（不包括該薪酬最高個人）年度總薪酬之中位數的比率如下所示：

薪酬比		
國家/地區	公司薪酬最高個人之年度總薪酬與員工(不包括該薪酬最高個人)年度總薪酬之中位數的比率	公司薪酬最高個人之年度總薪酬與員工(不包括該薪酬最高個人)年度總薪酬之中位數增加比率
台灣/台南	5.60	3.00

本公司根據臺灣市場的薪資行情評估員工的合理薪資，以吸引和留住優秀人才，提升企業競爭力和營運效率。為確保市場競爭力，世莖依各職務市場水位與個人績效表現進行調薪，男性基層人員標準薪資優於當地最低薪資 1.4 倍，女性基層人員標準薪資優於當地最低薪資 1.3 倍。員工之基本薪資不因性別、種族、宗教、政治立場、婚姻狀況、工會社團等而有異，惟薪資給與尚有年資、工作表現等考量。本公司基層人員無其他性別、不揭露性別員工。本公司各職務員工薪酬統計表如下：

員工薪酬統計表				
各職別薪酬比例	人數		薪酬比	
	女	男	女	男
管理職	2	10	1	1.41
非管理職	18	68	1	1.31
直接人員	3	62	1	1.57
間接人員	17	16	1	2.24

註：本公司生產部(直接人員)超過95%皆為男性，本公司提供輪班津貼和額外獎金鼓勵提升產能與產品合格率，另因生產人員需要輪班和加班，爰本公司女性與男性基本薪酬比會有所不同。

## 員工完善福利

世莖除了提供健全的人事制度，更堅持給員工多元、完善的各項福利，同時透過各項活動增進員工間互動頻率與情誼，建立一個快樂和諧的工作職場。本公司全職員工的福利如下：

員工福利	
貼心的福利	年終獎金、績效獎金、三節獎金、生日禮卷金、結婚禮金、生育禮金、住院慰問金、喪葬補助、子女教育獎助學金、全勤獎金、伙食津貼、交通津貼。
制度及設施	員工制服、安全護具、員工在職教育訓練、介紹新進員工獎金。
教育訓練制度	在職教育訓練、單位主管培訓、專業訓練、數位平台學習...等。
完善的保險制度及退休金制度	勞保、健保、員工/眷屬團保、勞退提撥金、舊制退休金。
請假/休假制度	特休假、產假、陪產假、家庭照顧假、生理假、育嬰假、以及其他遵行最新法令之假別。
旅遊及休閒活動	國內旅遊、不定期聚餐、春酒或尾牙活動、家庭日、資深員工表揚...等。
友善關懷 員工健康照顧	<ol style="list-style-type: none"> <li>1. 定期排定健康檢查。</li> <li>2. 委任臨廠護理師每月一次，提供員工健檢異常諮詢、母性勞工關懷、傳染病防治等其它衛教服務。</li> <li>3. 聘請廠醫提供預防、診療職業傷病與健康顧問服務。</li> <li>4. 聘請廠護制定職業傷病預防方針，改善勞工的職場環境。</li> </ol>
其他	哺乳室、員工宿舍、免費汽機車停車、與托兒文教機構合作，提供托兒安親服務。

員工福利照片	
2023 年員工旅遊照片	
	
年末尾牙同樂	尾牙抽獎
	

## 育嬰留停執行情形

世莖重視家庭友善政策的實施，為員工打造一個兼顧工作和家庭的友善環境。2023年，本公司育嬰留停復職率達到100%。充分保障了員工順利完成育嬰假期並重返工作崗位。除此之外，本公司設有哺乳室，並與當地托兒文教機構建立合作，為員工提供托兒安親服務，此舉可提升員工的歸屬感和工作積極度，讓員工更好地兼顧家庭，也充分體現了公司對員工工作與生活平衡的重視。

2023年員工育嬰留停一覽			
性別/合計	男性	女性	合計
符合育嬰留停申請資格人數 A	2	0	2
當年度實際申請育嬰留停人數 B	1	0	1
當年度育嬰留停應復職人數 C	1	0	1
當年度育嬰留停實際復職人數 D	1	0	1
前一年度育嬰留停實際復職人數 E	0	0	0
前一年度育嬰留停復職後持續工作一年人數 F	0	0	0
當年度育嬰留停復職率% (D/C)	100	-	100
當年度育嬰留停留任率% (F/E)	-	-	-

註：

- 1.應復職人數=育嬰留職停薪預計於該年度復職人數。
- 2.前一年度育嬰留停復職後持續工作一年人數=前一年實際復職人員且於當年度12/31仍在職人數。
- 3.當年度育嬰留停復職率%=當年度育嬰留停實際復職人數/當年度育嬰留停應復職人數(D/C)。
- 4.當年度育嬰留停留任率%=前一年度育嬰留停復職後持續工作一年人數/前一年度育嬰留停實際復職人數(F/E)。

## 員工退休制度及實施情形

世莖重視每位員工的退休規劃，總期盼每一位在此揮灑青春至樂齡退休的員工，得以華麗轉身，卸下公司職務後，繼續下一階段的生活規劃。本公司依據《勞動基準法》及《勞工退休金條例》訂定「員工退休制度」，公司亦有健全財務制度確保同仁退休金提撥及給付，進一步鼓勵同仁於公司服務能有長遠規劃及投入。

依本公司員工退休辦法規定，員工服務滿15年以上，且年滿55歲或服務滿25年以上者，得自請退休；員工若年滿65歲者或不堪勝任工作者，得命令退休。每位退休之員工服務年資每滿一年給與二個基數，但超過十五年之服務年資滿一年給與一個基數，不足一年的年資，若未滿半年者以半年計，滿半年者則以一年計算。最高以四十五個基數為限。員工退休金基數之標準，為核准退休之前六個月平均薪資計算。

退休制度及實施情形	
舊制員工	新制員工
本公司每月按給付薪資總額 4.5%提撥退休準備金，並專戶儲存於台灣銀行，退休金之給付方式按員工退休辦法規定計算支付。	新制及適用新制員工，依勞工退休金條例規定，每月退休金之給付方式按個人薪資之 6%提撥至個人退休金帳戶中。
辦理退休情形	
1. 2023 年度計有 2 人辦理退休。 2. 2022 年度計有 4 人辦理退休。	

## 保障員工權益

本公司持續落實執行勞動基準法及國際人權公約等相關法規，保障員工權益，訂有相關作業規定及設置溝通信箱，員工若有任何意見均可利用相關管道溝通，並定期召開勞資會議及福利委員會會議等，確保溝通順暢。

企業目標的達成，有賴員工投入與竭盡心力；而有資方、勞方才得以發揮專才因此勞資關係一直是本公司努力的重點，並每年召開勞資會議 4 次進行會談，故本公司自成立以來，勞資雙方關係和諧。

## 營運變更之最少公告期限

本公司為留住優秀人才，努力建立友善工作環境、重視工作與生活平衡、提供員工訓練與發展機會等，鼓勵員工不斷自我提升，為確實保障員工工作權益，遵守勞動基準法相關法令規定，未來若發生重大營運變化、或要終止與員工之勞雇關係，均依據勞動基準法第16條規定，終止勞動契約者，其預告期間依下列各款之規定：

- 1.繼續工作三個月以上一年未滿者，於十日前預告之；
- 2.繼續工作一年以上三年未滿者，於二十日前預告之；
- 3.繼續工作三年以上者，於三十日前預告之。

## 5.3 職場健康安全

### 員工工作環境與人身安全的保護措施

本公司製訂「5S 管理辦法」以使各員工遵守並落實執行，保持工作環境的整齊，並製訂員工機台操作安全及注意事項手冊，以使員工於工作操作機台設備能有效注意自身工作安全；另，各生產線機台設備均設有緊急停機設備以防安全事故發生。

為落實職業安全衛生管理之事務，本公司設有專責人員推動職業安全衛生相關管理事項，落實環安衛政策，持續改善工作環境，定期或不定期巡檢訪查，以確實執行工作場所之各項安全衛生要求，預防意外事故、維護公司資產並提升員工的安全衛生意識。此外，本公司將公告並張貼重要逃生圖、廠區平面圖、危險化學品放置圖等資訊於守衛室，除了幫助員工了解重要環境安全資訊，也利於幫助外部消防人在緊急狀況中盡快了解狀況。每年度另聘請外部消防公司檢測公司內部消防設備，確保設備正常運作。另員工上下班於公司守衛室刷卡確認出缺勤，另外派駐保全人員二十四小時進行車道和訪客管制等安全維護工作。

本公司每年度均進行兩次消防及緊急救難演習，以使員工熟悉工作環境發生安全事故時能在極短時間內控制災情，以避免災情漫延。新進員工一律要經過訓練課程，除熟悉生產設備操作外並對設備操作安全注意事項嚴格說明。倘若員工於生產作業過程中，因操作設備不熟練而不慎發生安全事故以致受傷，均由廠務專員緊急送往與公司合作之醫療院所進行治療。

2023 年度安全衛生教育訓練會議共計召開 12 次計 36 小時參加人次 472 人；並未違反安全衛生相關情形。

### 職業安全衛生管理

本公司嚴格遵守當地職業安全衛生相關法規，訂定「世堃塑膠股份有限公司安全衛生工作守則」明確規範工作安全標準，其所涵蓋之管理範圍含本公司所管轄之作業活動區中生產及非生產的場所、區域、設備及例行性、非例行性的作業活動，亦包含所有廠外單位進入本公司所屬廠區之活動、廠外單位提供設施及設備在本公司操作之活動，亦包含進入本公司管轄區域從事作業活動之承攬商(含膳食供應商、保全、設備維修商等)之所有作業活動，並無排除特定工作者。同時，我們亦制定包括「異常工作負荷疾病預防計畫」、「職場母性保護計畫」、「人因工程疾病預防計畫」、「職務遭受不法侵害預防計畫」在內的《勞工健康保護四大計畫》，切實關注員工的職業安全與身心健康。避免因違規而遭受的經濟損失，體現本公司對員工的重視，提高員工的工作積極性和歸屬感，進而增強公司的整體競爭力。



世莖塑膠勞工健康保護四大計畫

<p>異常工作負荷疾病預防計畫</p>	<p>職場母性保護計畫</p>	<p>人因工程疾病預防計畫</p>	<p>職務遭受不法侵害預防計畫</p>
異常工作負荷疾病預防計畫	職場母性保護計畫	人因工程疾病預防計畫	職務遭受不法侵害預防計畫

危害辨識及風險評估

世莖為持續鑑別及評估本公司各項作業或服務所涉及之原物料、機具設備、作業環境及人員作業活動所可能導致之物理性、化學性、生物性及人因工程等各類型之危害，採取合理、有效及可行之控制措施，以降低對本公司人員、承攬商之勞工及相關第三者安全衛生之影響，依法規每日執行「世莖安全衛生巡檢表」，以持續辨識、評估與管控風險，並將風險降至最低。如有發現異常，將立即處理並填寫在巡檢表上。2023 年共有異常為 3 件，已全數改善完成。

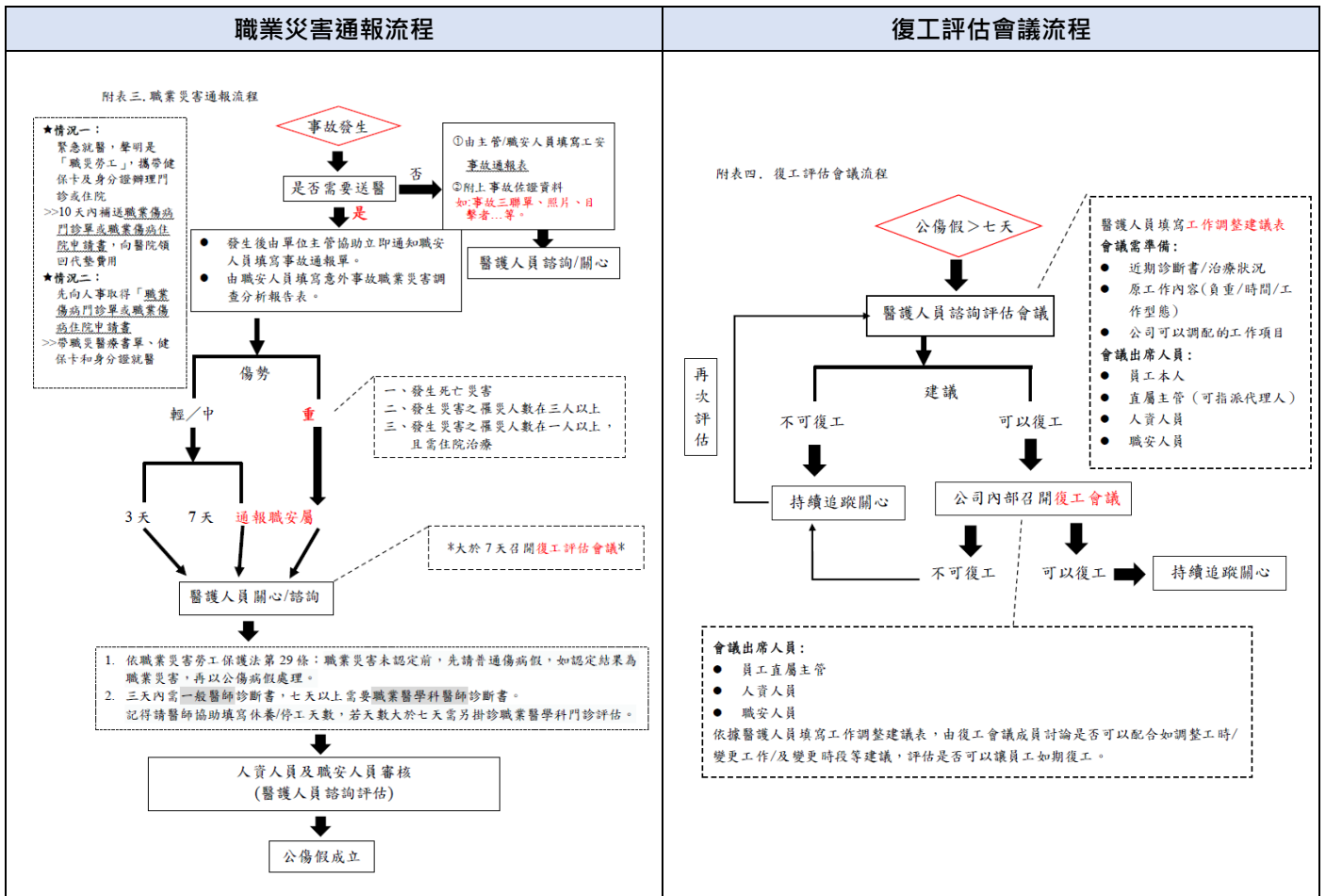
本公司工安室依公司之理念及政策訂定管理目標，擬訂執行計畫，按計畫追蹤與查核管理績效，以「安全零災害」為目標，重視每位員工安全及健康，並藉由推行風險評估、危害辨識、安全衛生教育宣導、工作前會議，提高員工的風險識與安全知識。本公司依法且為達到零災害目標。

日期	事件說明	風險評估/處理情況	改善優化
1/11	在一廠巡檢時發現冷凍水槽旁的爬梯(高約 2.5 公尺)未設置警示牌和護欄。	員工有墜落的風險	設置警示牌，並告知全體員工非保養課人員請勿隨意使用爬梯，並設置圍欄。
4/7	保養課發現在二廠南面出入口旁的電器箱內檔板受損嚴重。	線路維修有感電的風險	連絡保養課負責處理安裝檔板事宜，並放置警告牌注意感電危險。
8/30	保養課建議車床間的磨輪機需要安裝腳踏式斷電。	員工有捲夾的風險	通知保養課連絡廠商安裝腳踏式斷電，並宣導職災教育訓練。

# 事故通報與盡職調查流程

如遇立即性危害風險情況，員工可立即自行停止或離開以防危險發生，相關策略與執行方式如下：

危害風險策略與執行	
通報管道	工安室
通報流程	1. 立即向主管反映。 2. 透過每週品質會議向公司反映。
保護措施 (執行以上行為的員工)	為鼓勵舉報人勇於揭發不法案件，本公司對檢舉人應為下列之保護：舉報人之身分資料應予保密，不得洩足以識別其身分之資訊內部舉報；不得因所舉報案件而對舉報人予以解僱、解任、降調、減薪、損害其法令、契約或習慣上所應享有之權益，或其他不利處分。守衛室設有匿名信箱供全廠人員使用。





## 職業安全管理措施

本公司僱用勞工人數未滿一百人，設有一位甲種職業安全衛生業務主管。每週席品質會議，並經由同仁可提出對於公司衛生安全的建議，並在會中提出討論。本公司秉持「以人為本」的理念，將意見納入相關安全衛生政策，並透過管理系統運作定期稽核，持續改善職業安全衛生績效。以有效控制作業活動所產生的危害因素，建構並提昇安全文化、落實自主管理，並以降低職業安全衛生衝擊為目標。

世莖為全廠人員安排護理師職安諮詢(每月到廠諮詢一次，每次三小時，諮詢人數約六人)及醫師職安諮詢(每六個月到廠諮詢一次，負責工作環境評估，問診諮詢)，另外根據員工需求，與醫院合作提供輔導，例如：心理調適，工作姿勢，急救相關。此外，世莖也安排職業安全衛生訓練讓在職及新進員工時時刻刻具備完整的職業安全觀念，2023 年本公司投入職業安全衛生訓練的項目之費用共 7,000 元。



護理師職安諮詢

職業安全衛生訓練的項目統計表		
訓練項目名稱	受訓人數	受訓費用(新台幣元)
新進人員安全衛生教育訓練	101	0 <sup>註3</sup>
在職人員安全衛生教育訓練	51	0 <sup>註3</sup>
消防演練	2	0 <sup>註3</sup>
勞安人員複訓	3	1,600
急救人員複訓	6	2,400
固定式起重機操作人員安全衛生在職教育訓練	101	3,000
註： 1. 包含員工與非員工但其工作及/或工作場所受組織所管控之工作者。 2. 非員工但其工作及/或工作場所受組織所管控之工作者，例如：保全、清潔人員、施工人員...等承攬商、外包商。 3. 新進人員安全衛生教育訓練、在職人員安全衛生教育訓練及消防演練，由公司內部開課，故受訓費用為0元。		

## 員工健康管理

世莖塑膠關心全體員工身體健康，注重健康安全文化，建構本質安全的工作環境，促進員工與承攬商身心健康、達成工作與生活的平衡，與利害關係人攜手共同降低職場安全衛生風險。每三年規劃完善且優於法規的健康檢查，定期追蹤員工健康狀況，此外除針對法定特殊作業也合併環境監測數據，辨識可能發生健康危害之風險，安排特殊作業健康檢查包含噪音、粉塵，掌握員工健康狀況並提供自我健康管理依據，達到預防勝於治療，創造安全無虞的工作環境。以下為本公司員工健康檢查相關統計表：

員工健康檢查人數與費用統計總表	
一般健康檢查	
檢查項目	一般檢查、尿液檢驗、血液檢驗、肝功能檢驗、腎功能檢驗、血脂肪檢驗、心陳代謝檢驗、醫師診查、胸部X光、腹部超音波檢查
檢查人數(人)	73
檢查費用(仟元)	116
特殊健康檢查	
檢查項目	粉塵（呼吸系統及心臟循環系統檢查(脈搏、貧血)）、噪音（耳道物理檢查和聽力障礙敘述）
檢查人數(人)	8
檢查費用(仟元)	8

## 職業傷害統計

世莖為實現零職業傷害，採取嚴格職業安全衛生管理以及提供安全措施和培訓，確保所有員工在安全的環境中工作，預防任何工作相關的意外發生。2023年本公司員工及非員工工作者均無發生職業病與職業傷害之情事。

(備註：2023年員工總經歷工時為194,432小時，女性與男性總經歷工時分別為39,680小時及154,752小時；2023年非員工工作者總經歷工時為8,808小時，女性與男性總經歷工時分別為2,920小時及5,888小時)

## 5.4 人才培育發展

世莖深信員工的不斷成長是公司競爭力提升的關鍵因素，故為提升員工知識與技能及落實公司政策理念，特建立多元化的教育訓練機制，以達人才培訓發展之目標。本公司教育訓練政策是以永續經營為信念，配合公司經營策略目標，提升人力素質，強化專業技能。無論在職位獲得或晉升上，均沒有性別、年齡的限制，也無分種族、政治傾向及宗教信仰，只要能力和資格符合職位要求，每位員工均享有平等、平權的機會。

世莖塑膠之訓練類別	
訓練類別	說明
一、新進人員訓練	為引導新進人員快速融入世莖、熟悉公司產業，故規劃新人基礎訓練、專業技術基礎及進階課程，期於短期內快速協助新進人員熟悉公司基本運作和產品、技術、製程等相關知識，及學習在工作上所需的態度及技能。
二、專業訓練課程	<ul style="list-style-type: none"> <li>■ 內訓課程：定期舉辦品質技術教育訓練。</li> <li>■ 外派訓練：員工得依據工作發展需求徵得主管同意後提出外訓申請，或公司派員參加外部訓練機構辦理之研討會或訓練課程，藉此吸收業界新知、提升專業能量。</li> </ul>
三、技能認證機制	為落實員工訓練發展與塑造組織學習文化，線上作業人員實施技能認證機制，並結合員工薪酬與晉升制度，以利落實。

世莖重視人才的培育，2023年本公司投入教育訓練金額共 71,100 元，總受訓時數共 2,325 小時，總平均受訓時數為 23.72 小時/人，其依據職位類別及職能類別之相關受訓統計表如下表所示：

員工受訓統計表									
項目/類別		管理職		非管理職		直接人員		間接人員	
單位/性別		男	女	男	女	男	女	男	女
總人數	人	10	2	68	18	15	3	63	17
受訓總時數	小時	413	81	1,316	515	971	71	758	525
平均受訓時數	小時/人	41.30	40.50	33.74	28.61	31.32	23.67	42.11	30.88
受訓費用	元	7,400	10,800	24,500	28,400	17,000	0 <sup>註5</sup>	14,900	39,200
1. (管理職總人數+非管理職總人數)=2023年營運據點總人數。 2. (直接人員總人數+間接人員總人數)=營運據點總人數。 3. 直接人員指從事生產製造相關工作的員工，而且是可以直接生產出產品的員工，一般泛指生產線上的作業人員。 4. 間接人員從事輔助生產相關工作的員工，也就是其工作內容不能直接生產出可以販賣的產品，其工作基本上是用來協助或提昇生產相關業務。 5. 女性直接人員無技術相關證照故無外部訓練，所以受訓費用為0。									

2023年員工受訓照片



消防演練照片1



消防演練照片2

公平績效管理制度

世瑩每年定期針對員工進行績效考核，各職務員工接受考核的比例達 100%，本公司保全系統部份委由專業保全機構處理，保全人員皆接受人權政策或程序之訓練比例 100%。

考核統計表				
項目	管理職	非管理職	直接人員	間接人員
接受考核的男性員工比例(%)	100	100	100	100
接受考核的女性員工比例(%)	100	100	100	100

備註：

1. 直接人員指從事生產製造相關工作的員工，而且是可以直接生產出產品的員工，一般泛指生產線上的作業人員。
2. 間接人員從事輔助生產相關工作的員工，也就是其工作內容不能直接生產出可以販賣的產品，其工作基本上是用來協助或提昇生產相關業務。

## 5.5 促進社會共榮



本公司對於社會責任、回饋鄉里，仍持續不定期社區捐款，1999年起陸續捐贈台南市政府消防局救護車【竹藍一號】等醫療設備，近年捐贈台南市政府消防局救護車【竹藍六號】一輛。世堃關懷社區及幫助救護人員安全值勤，保護鄉親生命安全，並參與警察局及消防局等機構之活動。截至報導期間，本公司持續與在地社區促進良好的關係，我們熱心參與各種社區活動，2023年本公司2023年敦親睦鄰費用總計為10,000元，未來我們將更用心落實社會公益，善盡企業社會責任。

公益活動一覽		
公益活動名稱	說明	金額(新台幣元)
2023年捐贈舉措	捐贈【台南市消防之友】	30,000
	捐贈【麻豆區南勢保安宮】	30,000
	贊助【112年台南市南瀛柚城杯業餘羽球團體錦標賽】	20,000
	捐贈【財團法人九華山地藏庵】	20,000
捐贈救護車改裝及配件	1999年捐贈救護車配備和改裝費用	190,000
	2019年捐贈救護車備品	152,381
捐贈救護車	1999年捐贈【竹藍一號】	824,952
	2004年捐贈【竹藍二號】	1,700,000
	2009年捐贈【竹藍三號】	1,850,000
	2016年捐贈【竹藍五號】	2,571,429
	2019年捐贈【竹藍六號】	1,676,190

# 附錄

## 附錄一 | GRI 永續性報導準則 ( GRI 準則 ) 對照表

使用聲明	世堃塑膠股份有限公司已參考 GRI 準則報導 2023/01/01 ~ 2023/12/31 期間內，GRI 內容索引表中引述的資訊。
GRI 1 使用	GRI 1：基礎 2021

GRI 準則類別/主題	編號	GRI 準則揭露內容	對應章節	頁碼	省略/備註
<b>1. 組織及報導實務</b>					
GRI 2 一般揭露 2021	2-1	組織詳細資訊	1.1 關於世堃塑膠	5	
	2-2	組織永續報導中包含的實體	邊界範疇	3	
	2-3	報導期間、頻率及聯絡人	報告發行、聯絡方式	4	
	2-4	資訊重編	邊界範疇	3	
	2-5	外部保證/確信	邊界範疇	3	
<b>2. 活動與工作者</b>					
GRI 2 一般揭露 2021	2-6	活動、價值鏈和其他商業關係	1.1 關於世堃塑膠	7	
	2-7	員工	5.1 人員組織結構	69	
	2-8	非員工的工作者	5.1 人員組織結構	69	
<b>3. 治理</b>					
GRI 2 一般揭露 2021	2-9	治理結構及組成	2.1 公司治理	23	
	2-10	最高治理單位的提名與遴選	2.1 公司治理	24	
	2-11	最高治理單位的主席	2.1 公司治理	24	
	2-12	最高治理單位於監督衝擊管理的角色	2.1 公司治理	29	
	2-13	衝擊管理的負責人	2.1 公司治理	29	
	2-14	最高治理單位於永續報導的角色	2.1 公司治理	29	
	2-15	利益衝突	2.1 公司治理	26	
	2-16	溝通關鍵重大事件	2.1 公司治理	29	
	2-17	最高治理單位的群體智識	2.1 公司治理	25	
	2-18	最高治理單位的績效評估	2.1 公司治理	27	
	2-19	薪酬政策	2.1 公司治理	30	
	2-20	薪酬決定流程	2.1 公司治理	30	
2-21	年度總薪酬比率	5.2 薪酬與福祉	73		
<b>4. 策略、政策與實務</b>					
GRI 2 一般揭露 2021	2-22	永續發展策略的聲明	經營者的話	1	
	2-23	政策承諾	2.1 公司治理	28	
	2-24	納入政策承諾	2.1 公司治理	28	
	2-25	補救負面衝擊的程序	2.3 誠信經營	28	
	2-26	尋求建議和提出疑慮的機制	2.3 誠信經營	39	
	2-27	法規遵循	2.3 誠信經營	39	
	2-28	公協會的會員資格	1.1 關於世堃塑膠	9	
<b>5. 利害關係人議合</b>					
GRI 2 一般揭露 2021	2-29	利害關係人議合方針	1.3 利害關係人溝通	10	
	2-30	團體協約	-	-	無須簽訂團體協約



## 重大主題

GRI 編號	議題	編號	GRI 準則揭露內容	對應章節	頁碼	省略/備註
GRI 3：重大主題 2021	管理方針	3-1	決定重大主題的流程	1.3 重大主題鑑別	15	
GRI 3：重大主題 2021	管理方針	3-2	重大主題列表	1.3 重大主題鑑別	18	
<b>重大主題：永續環境</b>						
GRI 3：重大主題 2021	永續環境 管理方針	3-3	重大主題管理	四、永續環境	55	
GRI 302	能源 主題揭露 2016	302-1	組織內部的能源消耗量	4.2 能源使用管理	59	
		302-2	組織外部的能源消耗量	-	-	
		302-3	能源密集度	4.2 能源使用管理	59	
		302-4	減少能源消耗	4.2 能源使用管理	59	
		302-5	降低產品和服務的能源需求	-	-	
GRI 305	排放 主題揭露 2016	305-1	直接（範疇一）溫室氣體排放	4.3 溫室氣體排放與 空氣污染管理	61	
		305-2	能源間接（範疇二）溫室氣體排放	4.3 溫室氣體排放與 空氣污染管理	61	
		305-3	其它間接（範疇三）溫室氣體排放	4.3 溫室氣體排放與 空氣污染管理	61	
		305-4	溫室氣體排放強度	4.3 溫室氣體排放與 空氣污染管理	61	
		305-5	溫室氣體排放減量	4.3 溫室氣體排放與 空氣污染管理	61	
		305-6	臭氧層破壞物質（ODS）的排放	4.3 溫室氣體排放與 空氣污染管理	62	
		305-7	氮氧化物（NOx）、硫氧化物（SOx）、及其它顯著的氣體 排放	4.3 溫室氣體排放與 空氣污染管理	63	
<b>重大主題：人才永續</b>						
GRI 3：重大主題 2021	人才永續 管理方針	3-3	重大主題管理	五、友善職場	67	
GRI 401	勞雇關係 主題揭露 2016	401-1	新進員工和離職員工	5.1 人員組織結構	70	
		401-2	提供給全職員工（不包含臨時或兼職員工）的福利	5.2 薪酬與福祉	74	
		401-3	育嬰假	5.2 薪酬與福祉	75	
GRI 404	訓練與教育 主題揭露 2016	404-1	每名員工每年接受訓練的平均時數	5.4 人才培育發展	82	
		404-2	提升員工職能及過渡協助方案	5.4 人才培育發展	82	
		404-3	定期接受績效及職業發展檢核的員工百分比	5.4 人才培育發展	83	
<b>重大主題：職業安全衛生</b>						
GRI 3：重大主題 2021	職業安全衛生 管理方針	3-3	重大主題管理	五、友善職場	68	
GRI 403	職業安全衛生 主題管理揭露 2018	403-1	職業安全衛生管理系統	5.3 職場健康安全	77	
		403-2	危害辨識、風險評估及事故調查	5.3 職場健康安全	78	
		403-3	職業健康服務	5.3 職場健康安全	81	
		403-4	有關職業安全衛生之工作者參與、諮商與溝通	5.3 職場健康安全	80	
		403-5	有關職業安全衛生之工作者訓練	5.3 職場健康安全	80	
		403-6	工作者健康促進	5.3 職場健康安全	80	
		403-7	預防和減緩與業務關係直接相關聯之職業安全衛生的衝擊	3.3 供應商管理	50	
GRI 403	職業安全衛生主題 揭露 2018	403-8	職業安全衛生管理系統所涵蓋之工作者	5.3 職場健康安全	77	
		403-9	職業傷害	5.3 職場健康安全	81	
		403-10	職業病	5.3 職場健康安全	81	



自訂重大主題：誠信經營					
GRI 3：重大主題 2021	誠信經營 管理方針	3-3	重大主題管理	二、誠信操守經營 重大主題管理方針	22
自訂重大主題：產品研發與行銷					
GRI 3：重大主題 2021	產品研發與行銷 管理方針	3-3	重大主題管理	三、產業價值鏈 重大主題管理方針	42

## 其他特定主題

GRI 準則類別/主題	編號	GRI 準則揭露內容	對應章節	頁碼	省略/備註
<b>特定主題準則：200 系列 (經濟的主題)</b>					
<b>經濟績效</b>					
GRI 201 經濟績效主題揭露 2016	201-1	組織所產生及分配的直接經濟價值	2.2 營運績效	35	
	201-2	氣候變遷所產生的財務影響及其它風險與機會	4.1 氣候調適因應行動	56	
	201-3	確定給付制義務與其他退休計畫	5.2 薪酬與福祉	73	
	201-4	取自政府之財務援助	2.2 營運績效	35	
<b>市場地位</b>					
GRI 202 市場地位主題揭露 2016	202-1	不同性別的基層人員標準薪資與當地最低薪資的比率	5.2 薪酬與福祉	73	
	202-2	雇用當地居民為高階管理階層的比例	5.1 人員組織結構	69	
<b>間接經濟衝擊</b>					
GRI 203 間接經濟衝擊主題揭露 2016	203-1	基礎設施的投資與支援服務的發展及衝擊	5.5 促進社會共榮	84	
	203-2	顯著的間接經濟衝擊	5.5 促進社會共榮	84	
<b>採購實務</b>					
GRI 204 採購實務主題揭露 2016	204-1	來自當地供應商的採購支出比例	3.3 供應商管理	50	
<b>反貪腐</b>					
GRI 205 反貪腐主題揭露 2016	205-1	已進行貪腐風險評估的營運據點	2.3 誠信經營	37	
	205-2	有關反貪腐政策和程序的溝通及訓練	2.3 誠信經營	37	
	205-3	已確認的貪腐事件及採取的行動	2.3 誠信經營	37	
<b>反競爭行為</b>					
GRI 206 反競爭行為主題揭露 2016	206-1	反競爭行為、反托拉斯和壟斷行為的法律行動	2.3 誠信經營	39	
<b>稅務</b>					
GRI 207 稅務主題管理揭露 2019	207-1	稅務方針	2.3 誠信經營	36	
	207-2	稅務治理、管控與風險管理	2.3 誠信經營	36	
	207-3	稅務相關議題之利害關係人溝通與管理	2.3 誠信經營	36	
GRI 207 稅務主題揭露 2019	207-4	國別報告	-	-	無須編制國別報告
<b>特定主題準則：300 系列 (環境的主題)</b>					
<b>物料</b>					
GRI 301 物料主題揭露 2016	301-1	所用物料的重量或體積	4.4 化學物質及廢棄物管理	63	
	301-2	使用回收再利用的物料	-	-	
	301-3	回收產品及其包材	-	-	
<b>水與放流水</b>					
GRI 303 水與放流水主題管理揭露 2018	303-1	共享水資源之相互影響	4.5 水資源管理	65	
	303-2	與排水相關衝擊的管理	4.5 水資源管理	65	

GRI 準則類別/主題	編號	GRI 準則揭露內容	對應章節	頁碼	省略/備註
GRI 303 水與放流水主題揭露 2018	303-3	取水量	4.5 水資源管理	65	
	303-4	排水量	4.5 水資源管理	65	
	303-5	耗水量	4.5 水資源管理	65	
<b>生物多樣性</b>					
GRI 304 生物多樣性主題揭露 2016	304-1	組織所擁有、租賃、管理的營運據點或其鄰近地區位於環境保護區或其它高生物多樣性價值的地區	-	-	不適用
	304-2	活動、產品及服務，對生物多樣性方面的顯著衝擊	-	-	不適用
	304-3	受保護或復育的棲息地	-	-	不適用
	304-4	受營運影響的棲息地中，已被列入 IUCN 紅色名錄及國家保育名錄的物種	-	-	不適用
<b>廢棄物</b>					
GRI 306 廢棄物主題管理揭露 2020	306-1	廢棄物的產生與廢棄物相關顯著衝擊	4.4 化學物質及廢棄物管理	64	
	306-2	廢棄物相關顯著衝擊之管理	4.4 化學物質及廢棄物管理	64	
GRI 306 廢棄物主題揭露 2020	306-3	廢棄物的產生	4.4 化學物質及廢棄物管理	64	
	306-4	廢棄物的處置移轉	4.4 化學物質及廢棄物管理	64	
	306-5	廢棄物的直接處置	4.4 化學物質及廢棄物管理	64	
GRI 306 廢污水和廢棄物主題揭露 2016	306-3	嚴重洩漏	4.4 化學物質及廢棄物管理	64	
<b>供應商環境評估</b>					
GRI 308 供應商環境評估主題揭露 2016	308-1	使用環境標準篩選新供應商	3.3 供應商管理	51	
	308-2	供應鏈中負面的環境衝擊以及所採取的行動	3.3 供應商管理	51	
<b>特定主題準則：400 系列(社會的主題)</b>					
<b>勞/資關係</b>					
GRI 402 勞/資關係主題揭露 2016	402-1	關於營運變化的最短預告期	5.2 薪酬與福祉	76	
<b>員工多元化與平等機會</b>					
GRI 405 員工多元化與平等機會 主題揭露 2016	405-1	治理單位與員工的多元化	5.1 人員組織結構	70	
	405-2	女性對男性基本薪資與薪酬的比率	5.2 薪酬與福祉	73	
<b>不歧視</b>					
GRI 406 不歧視主題揭露 2016	406-1	歧視事件以及組織採取的改善行動	5.1 人員組織結構	72	
<b>結社自由與團體協商</b>					
GRI 407 結社自由與團體協商 主題揭露 2016	407-1	可能面臨結社自由及團體協商風險的營運據點或供應商	5.1 人員組織結構	72	
<b>童工</b>					
GRI 408 童工主題揭露 2016	408-1	營運據點和供應商使用童工之重大風險	5.1 人員組織結構	72	
<b>強迫或強制勞動</b>					
GRI 409 強迫或強制勞動主題揭露	409-1	具強迫與強制勞動事件重大風險的營運據點和供應商	3.3 供應商管理	50	

GRI 準則類別/主題	編號	GRI 準則揭露內容	對應章節	頁碼	省略/備註
2016					
<b>保全實務</b>					
GRI 410 保全實務主題揭露 2016	410-1	保全人員接受人權政策或程序之訓練	5.4 人才培育發展	83	
<b>原住民權利</b>					
GRI 411 原住民權利主題揭露 2016	411-1	涉及侵害原住民權利的事件	-	-	無此情事發生
<b>當地社區</b>					
GRI 413 當地社區主題揭露 2016	413-1	經當地社區議合、衝擊評估和發展計畫的營運活動	-	-	
	413-2	對當地社區具有顯著實際或潛在負面衝擊的營運活動	-	-	
<b>供應商社會評估</b>					
GRI 414 供應商社會評估主題揭露 2016	414-1	使用社會標準篩選新供應商	-	-	
	414-2	供應鏈中負面的社會衝擊以及所採取的行動	-	-	
<b>公共政策</b>					
GRI 415 公共政策主題揭露 2016	415-1	政治捐獻	-	-	無此情事發生
<b>顧客健康與安全</b>					
GRI 416 顧客健康與安全主題揭露 2016	416-1	評估產品和服務類別對健康和安全的衝擊	3.2 品質管理責任	48	
	416-2	違反有關產品與服務的健康和安全法規之事件	3.2 品質管理責任	48	
<b>行銷與標示</b>					
GRI 417 行銷與標示主題揭露 2016	417-1	產品和服務資訊與標示的要求	3.2 品質管理責任	48	
	417-2	未遵循產品與服務之資訊與標示相關法規的事件	3.2 品質管理責任	48	
	417-3	未遵循行銷傳播相關法規的事件	3.2 品質管理責任	48	
<b>客戶隱私</b>					
GRI 418 客戶隱私主題揭露 2016	418-1	經證實侵犯客戶隱私或遺失客戶資料的投訴	3.4 客戶溝通關係	52	

## 附錄二 | SASB 永續會計準則對照表

SASB-化學產業						
主題	指標編號	會計指標	單位	2023 年揭露情形	對應章節	頁碼
溫室氣體排放	RT-CH-110a.1	範疇 1 溫室氣體排放總量；範疇 1 溫室氣體排放量中，受排放總量管制規範約束的比例	量化	範疇一：2,489.1175 公噸 CO <sub>2</sub> e。 目前並無排放量法規之限制。	4.3 溫室氣體排放與空氣污染管理	61
	RT-CH-110a.2	範疇 1 溫室氣體排放量的長程與短程策略或管理計畫、減量目標與達標情況分析	描述與分析	以最嚴格之減量要求作為追求之目標，努力朝達成「2050 年碳中和」之長期目標邁進，以減緩與調適氣候變遷之衝擊。	-	-
空氣品質	RT-CH-120a.1	下列空氣污染物質排放量：(1)NO <sub>x</sub> (N <sub>2</sub> O 除外)、(2)SO <sub>x</sub> 、(3)揮發性有機物(VOCs)、(4)有害空氣污染物(HAPs)	量化	本公司 2023 年有害氣體排放量檢測如下： VOCs:3.33 公噸 TSP:0.10 公噸 SO <sub>x</sub> :0 公噸 NO <sub>x</sub> :2.02 公噸	4.3 溫室氣體排放與空氣污染管理	62
能源管理	RT-CH-130a.1	(1)總能源消耗量、(2)使用來自電網的用電量比、(3)再生能源使用量占總能源使用佔比、(4)自發能源使用量	量化	總能源使用量 91,289.19 GJ。 外購電力 52.84%。 再生能源使用率：0% 自發自用能源總量：0GJ	4.2 能源使用管理	59
水資源管理	RT-CH-140a.1	(1)總取水量、(2)總耗水量、(3)位於高或極高用水壓力區域之取水量所占百分比、(4)位於高或極高用水壓力區域之耗水量所占百分比	量化	2023 年總取水量 13.85 千立方公尺。 2023 年總耗水量 6.59 千立方公尺。 本公司所營運之據點的取水與耗水量均無位於高或極高用水壓力區域。	4.5 水資源管理	65
	RT-CH-140a.2	違反水質許可標準法規等事件數量	量化	2023 年本公司無違反任何水質許可標準法規之情事。	4.5 水資源管理	65
	RT-CH-140a.3	水資源管理風險及減緩策略及做法描述說明	描述與分析	世堃營運所在地點位於台灣臺南麻豆區，經世界資源研究所的「水資源風險評估工具」(Water Risk Atlas)，水資源風險為中低風險，自來水為主要供水來源取自烏山頭水庫。 本公司注重水資源管理，全面落實日常生活節約用水，並落實水污染防治，推動廢水減量、對製程廢水	4.5 水資源管理	65

SASB-化學產業						
主題	指標編號	會計指標	單位	2023 年揭露情形	對應 章節	頁 碼
				及生活污水收集後再利用，將水資源發揮更大效益。		
有害廢棄物管理	RT-CH-150a.1	有害廢棄物總量及有害廢棄物回收再利用比例	量化	2023 年有害廢棄物之重量為 0 公噸；有害廢棄物之回收百分比為 0%。	4.4 化學物質及廢棄物管理	63
社區關係	RT-CH-210a.1	針對管理涉及社區利益的風險與機會所進行的利害關係人議合程序	描述與分析	世堃關懷社區及幫助救護人員安全值勤，保護鄉親生命安全，並參與警察局及消防局等機構之活動，未來我們將更用心落實社會公益，善盡企業社會責任。	5.5 促進社會共榮	84
勞工健康與安全	RT-CH-320a.1	(1)員工與承攬商的可記錄的總工傷事故率 (TRIR)、(2)員工與承攬商的死亡率 (fatality rate)	量化	<ul style="list-style-type: none"> <li>■ 員工： 可記錄工傷事故率 (TRIR)：0 人 致死率 (Fatality Rate)：0 人</li> <li>■ 承攬商： 可記錄工傷事故率 (TRIR)：0 人 致死率 (Fatality Rate)：0 人</li> </ul>	5.3 職場健康安全	81
	RT-CH-320a.2	評估、監控及降低員工/承攬商暴露於長期(慢性)健康風險所採取的措施	描述與分析	本公司僱用勞工人數未滿一百人，設有一位甲種職業安全衛生業務主管。每週席品質會議，並經由同仁可提出對於公司衛生安全的建議，並在會中提出討論。本公司秉持「以人為本」的理念，將意見納入相關安全衛生政策，並透過管理系統運作定期稽核，持續改善職業安全衛生績效。以有效控制作業活動所產生的危害因素，建構並提昇安全文化、落實自主管理，並以降低職業安全衛生衝擊為目標。	5.3 職場健康安全	77
高資源使用效率的產品設計	RT-CH-410a.1	提升使用階段能資源使用效率的產品營收	量化	2023 年本公司所生產的綠色產品之無毒產品銷售占 25.1%。	-	-
化學品安全及環境管理	RT-CH-410b.1	屬於化學品全球調和制度 (GHS) 中第 1 類健康和第 2 類環境有害物質的產品百分比	量化	本公司無含有 GHS 類別 1 及類別 2 健康與環境有害成分的產品。	-	-
	RT-CH-410b.2	管理有害化學品及開發替代品以降低對人體及環境影響的策略	描述與分析	世堃為確保化學物品購入後，在儲存使用上皆能適當管理，以維護環境，確保安全質，依據相關法令規定規範，使用、貯存第一至第三類	4.4 化學物質及廢棄物管理	63

## SASB-化學產業

主題	指標編號	會計指標	單位	2023 年揭露情形	對應 章節	頁 碼
				毒性化學物質，向主管機關申請登記，檢送該毒性化學危害預防及應變計畫，將運作及其釋放量定期作成記錄申報，並每年對災害防救訓練、演練及教育宣導，若有洩漏、爆炸、燃燒...等或運送過程發生突發事故，應於一小時至遲二小時內報主管機關做善後處理，降低災害風險等相關措施事宜。		
基因改造生物	RT-CH-410c.1	基因改造生物產品佔營收之百分比	量化	基因改造生物產品佔營收之百分比：0%	-	-
環境與社會 法規管理	RT-CH-530a.1	說明公司對於會影響其所屬產業的環境與社會相關法規 / 政策的立場及因應	描述與 分析	2023 年營運過程中共發生 3 起職安違規事件，其一為感電作業違規事件，因未安裝漏電斷路器而受罰款 6 萬元；另兩起為勞工健康保護規則違規事件，因未及時採取健康管理措施而受糾正。雖屬輕微違規，但公司高度重視安全衛生管理，已針對上述缺失立即採取改善措施，包括加裝漏電斷路器及安排醫生評估工作環境等。未來公司將持續強化安全管理，確保各項營運符合相關法規要求，以維護員工權益及公司形象。	2.3 誠信 經營	37
營運安全與 緊急應變	RT-CH-540a.1	製程安全事故統計數量 (PSIC)、製程總安全事故率(PSTIR)、製程安全事故嚴重率(PSISR)	量化	製程安全事件數 ( PSIC ) : 0 件。 製程安全事件率 ( PSTIR ) : 0%。 製程安全事件嚴重率 ( PSISR ) : 0%。	-	-
	RT-CH-540a.2	運輸意外事件的數量	量化	運輸意外事件(故) : 0 件。	-	-

活動指標	編號	類別	衡量單位	2023 年揭露情形
根據事業別揭露產品量	RT-CH-000.A	量化	千立方公尺及/或公噸(t)	<p>2023 年各塑膠布種類生產量值如下：</p> <p>(1) 一般塑膠布類：10,335 公噸。</p> <p>(2) 加壓塑膠布類：1,217 公噸。</p> <p>(3) 貼合塑膠布類：669 公噸。</p> <p>(4) 半硬質塑膠布類：3,096 公噸。</p> <p>2023 年各塑膠布種類銷售量值如下：</p> <p>(1) 一般塑膠布類：內銷：9,060 公噸；外銷：945 公噸。</p> <p>(2) 加壓塑膠布類：內銷：1,017 公噸；外銷：187 公噸。</p> <p>(3) 貼合塑膠布類：內銷：320 公噸；外銷：343 公噸。</p> <p>(4) 半硬質塑膠布類：內銷：2,953 公噸；外銷：0 公噸。</p>



SASB-資源轉化						
主題	指標編號	會計指標	單位	2023 年揭露情形	對應 章節	頁 碼
能源管理	RT-IG-130a.1	(1)總能源消耗量、(2)使用來自電網的用電量比、(3)再生能源使用量占總能源使用佔比	量化	總能源使用量 91,289.19 GJ。 外購電力 52.84%。 再生能源使用率：0%	4.2 能源 使用 管理	59
員工健康 與安全	RT-IG-320a.1	(1)可記錄事故率(TRIR)、(2)死亡率、(3)虛驚事件率(NMFR)	量化	<ul style="list-style-type: none"> <li>■ 員工： 可記錄工傷事故率 ( TRIR ) : 0 人 致死率 ( Fatality Rate ) : 0 人</li> <li>■ 承攬商： 可記錄工傷事故率 ( TRIR ) : 0 人 致死率 ( Fatality Rate ) : 0 人</li> </ul>	5.3 職場 健康 安全	81
使用階段 之燃料經 濟與排放	RT-IG-410a.1	中型與重型車輛之銷售權重平均燃料效率	量化	因本公司產業屬性的關係，故不適用。	-	-
	RT-IG-410a.2	非道路設備之銷售權重平均燃油效率	量化	因本公司產業屬性的關係，故不適用。	-	-
	RT-IG-410a.3	固定式發電機之銷售權重平均燃油效率	量化	因本公司產業屬性的關係，故不適用。	-	-
	RT-IG-410a.4	(a)船舶柴油引擎、(b)火車柴油引擎、(c)道路中重型車輛、(d)非道路柴油引擎之銷售權重平均(1)氮氧化物(NOx)、(2)懸浮微粒(PM)排放率	量化	因本公司產業屬性的關係，故不適用。	-	-
原物料溯源	RT-IG-440a.1	說明針對使用關鍵爭議原物料的風險管理作為	描述與 分析	依據本公司的「原物料管理辦法」，每年一次供應商考核，於2023年9月執行完成，本年度合計分數比去年略低一些，但是供應商長期以來無論品質、交期及配合度皆可符合期望，使本公司交貨期及產品品質維持穩定；且主要供應商皆取得ISO 9001、ISO 14001 認證，實施情形良好。	3.3 供應 商管理	50
翻新設計 與服務	RT-IG-440b.1	由翻新產品與翻新服務產生之營收	量化	本公司無回收產品。	-	-

活動指標	指標編號	衡量單位	2023 年揭露情形
各產品類別之生產數量	RT-IG-000.A	數量	2023 年各塑膠布種類生產量值如下： (1) 一般塑膠布類：10,335 公噸。 (2) 加壓塑膠布類：1,217 公噸。 (3) 貼合塑膠布類：669 公噸。 (4) 半硬質塑膠布類：3,096 公噸。
員工數	RT-IG-000.B	數量	98 人。

### 附錄三 | 永續揭露指標-塑膠工業

編號	指標	指標種類	年度揭露情形	對應章節	備註
一	消耗能源總量、外購電力百分比、再生能源使用率及自發自用能源總量(註 1)	量化	總能源使用量 91,289.19 GJ。 外購電力 52.84%。 再生能源使用率：0% 自發自用能源總量：0GJ。	4.2 能源使用管理	59
二	總取水量及總耗水量	量化	2023 年總取水量 13.85 千立方公尺。 2023 年總耗水量 6.59 千立方公尺。	4.5 水資源管理	65
三	所產生有害廢棄物之重量及回收百分比	量化	2023 年有害廢棄物之重量為 0 公噸。 有害廢棄物之回收百分比為 0%。	4.4 化學物質及廢棄物管理	63
四	說明職業災害人數及比率	量化	2023 年員工及非員工工作者無發生職業傷害或職業病之情事。	5.3 職場健康安全	81
五	依產品類別之主要產品產量	量化	2023 年各塑膠布種類生產量值如下： (1) 一般塑膠布類：10,335 公噸。 (2) 加壓塑膠布類：1,217 公噸。 (3) 貼合塑膠布類：669 公噸。 (4) 半硬質塑膠布類：3,096 公噸。	-	-

註 1：自發自用能源總量依「再生能源發展條例」、「再生能源憑證實施辦法」或相關子法之定義。

## 附錄四 | 上櫃公司氣候相關資訊

項目	對應章節	頁碼
1.敘明董事會與管理階層對於氣候相關風險與機會之監督及治理。	4.1 氣候調適因應行動	56
2.敘明所辨識之氣候風險與機會如何影響企業之業務、策略及財務(短期、中期、長期)。	4.1 氣候調適因應行動	56
3.敘明極端氣候事件及轉型行動對財務之影響。	4.1 氣候調適因應行動	57
4.敘明氣候風險之辨識、評估及管理流程如何整合於整體風險管理制度。	4.1 氣候調適因應行動	57
5.若使用情境分析評估面對氣候變遷風險之韌性，應說明所使用之情境、參數、假設、分析因子及主要財務影響。	-	-
6.若有因應管理氣候相關風險之轉型計畫，說明該計畫內容，及用於辨識及管理實體風險及轉型風險之指標與目標。	-	-
7.若使用內部碳定價作為規劃工具，應說明價格制定基礎。	-	-
8.若有設定氣候相關目標，應說明所涵蓋之活動、溫室氣體排放範疇、規劃期程、每年達成進度等資訊；若使用碳抵換或再生能源憑證(RECs)以達成相關目標，應說明所抵換之減碳額度來源及數量或再生能源憑證(RECs)數量。	-	-
9.溫室氣體盤查及確信情形與減量目標、策略及具體行動計畫。	4.1 氣候調適因應行動 下表 1-1 及 1-2	58 97

### 1-1 最近二年度公司溫室氣體盤查及確信情形

#### 1-1-1 溫室氣體盤查資訊

敘明溫室氣體最近兩年度之排放量(噸 CO <sub>2</sub> e)、密集度(噸 CO <sub>2</sub> e/百萬元)及資料涵蓋範圍。				
2022 年				
範疇一	總排放量 (公噸 CO <sub>2</sub> e)	密集度 (公噸 CO <sub>2</sub> e/百萬元)	確信機構	確信情形說明
本公司	2,364.4875	2.60	N/A	N/A
合計	2,364.4875	2.60		
範疇二	總排放量 (公噸 CO <sub>2</sub> e)	密集度 (公噸 CO <sub>2</sub> e/百萬元)	確信機構	確信情形說明
本公司	6,230.2292	6.85	N/A	N/A
合計	6,230.2292	6.85		
範疇三	總排放量 (公噸 CO <sub>2</sub> e)	密集度 (公噸 CO <sub>2</sub> e/百萬元)	確信機構	確信情形說明
本公司	1,893.4305	2.08	N/A	N/A
合計	1,893.4305	2.08		
2023 年				
範疇一	總排放量 (公噸 CO <sub>2</sub> e)	密集度 (公噸 CO <sub>2</sub> e/百萬元)	確信機構	確信情形說明
本公司	2,489.1175	2.65	N/A	N/A
合計	2,489.1175	2.65		
範疇二	總排放量	密集度	確信機構	確信情形說明

	(公噸 CO <sub>2</sub> e)	(公噸 CO <sub>2</sub> e/百萬元)		
本公司	6,619.1060	7.03	N/A	N/A
合計	6,619.1060	7.03		
範疇三	總排放量 (公噸 CO <sub>2</sub> e)	密集度 (公噸 CO <sub>2</sub> e/百萬元)	確信機構	確信情形說明
本公司	2,020.5534	2.15	N/A	N/A
合計	2,020.5534	2.15		

註 1：直接排放量（範疇一，即直接來自於公司所擁有或控制之排放源）、能源間接排放量（範疇二，即來自於輸入電力、熱或蒸氣而造成間接之溫室氣體排放）及其他間接排放量（範疇三，即由公司活動產生之排放，非屬能源間接排放，而係來自於其他公司所擁有或控制之排放源）。

註 2：直接排放量、能源間接排放量資料及其他間接排放量涵蓋範圍，包含涵蓋世莖塑膠營運據點。

註 3：直接排放量及能源間接排放量資料涵蓋範圍，應依財團法人中華民國證券櫃檯買賣中心「上櫃公司編製與申報永續報告書作業辦法」（下稱本作業辦法）第 4 條之 1 第 2 項規定所定時程辦理，其他間接排放量資訊得自願揭露。

註 4：溫室氣體盤查標準：國際標準組織（International Organization for Standardization, ISO）發布之 ISO 14064-1。

註 5：2022 年及 2023 年的排放量結果為本公司經溫室氣體盤查統計結果，尚未經第三方機構驗證。

註 6：溫室氣體排放量之密集度以營業額（新臺幣百萬元）計算之數據。

### 1-1-2 溫室氣體確信資訊

敘明最近兩年度確信情形說明，包括確信範圍、確信機構、確信準則及確信意見。
本公司目前並無進行溫室氣體盤查之確信，根據金管會制定的「上市上櫃公司永續發展路徑圖」，應於 2026 年完成盤查，本公司於 2023 年 10 月正式啟動溫室氣體盤查及查證作業，導入 ISO 14064-1:2018，並以 2022 年為盤查基準年，預計 2028 年完成第三方驗證。
註 1：應依本作業辦法第 4 條之 1 第 3 項規定所定時程辦理。
註 2：確信機構應符合臺灣證券交易所股份有限公司及財團法人中華民國證券櫃檯買賣中心訂定之永續報告書確信機構相關規定。

### 1-2 溫室氣體減量目標、策略及具體行動計畫

敘明溫室氣體減量基準年及其數據、減量目標、策略及具體行動計畫與減量目標達成情形。								
<p><b>溫室氣體減量目標</b></p> <p>本公司溫室氣體減量目標，每年碳排放量較前年度減少 1%(範疇 1 加範疇 2)，溫室氣體盤查及查證工作時程規劃如下：</p> <p><b>溫室氣體減量策略及具體行動計畫</b></p> <table border="1"> <thead> <tr> <th>工作項目</th> <th>預定 / 完成時間</th> </tr> </thead> <tbody> <tr> <td>訂定設置專（兼）職單位、專（兼）職人員人數及其職掌範圍</td> <td>2025 年 12 月 31 日/2023 年 10 月</td> </tr> <tr> <td>訂定盤查規劃</td> <td>2026 年 12 月 31 日/2023 年 11 月</td> </tr> <tr> <td>訂定查證規劃</td> <td>2028 年 12 月 31 日/N/A</td> </tr> </tbody> </table>	工作項目	預定 / 完成時間	訂定設置專（兼）職單位、專（兼）職人員人數及其職掌範圍	2025 年 12 月 31 日/2023 年 10 月	訂定盤查規劃	2026 年 12 月 31 日/2023 年 11 月	訂定查證規劃	2028 年 12 月 31 日/N/A
工作項目	預定 / 完成時間							
訂定設置專（兼）職單位、專（兼）職人員人數及其職掌範圍	2025 年 12 月 31 日/2023 年 10 月							
訂定盤查規劃	2026 年 12 月 31 日/2023 年 11 月							
訂定查證規劃	2028 年 12 月 31 日/N/A							
<pre> graph LR     A[調查執行 1. 現場勘查 2. 資料蒐集] --&gt; B[盤查匯整 1. 溫室氣體盤查 2. 溫室氣體報告產出 3. 第三方查證]     B --&gt; C[驗證審查 1. 溫室氣體管理程序 2. 溫室氣體盤查清冊 3. 溫室氣體報告] </pre>								

### 2023 年減量達成情形

- 本公司以節約能源目標，我們將老舊耗能設備汰舊換新，優化系統以減少能源消耗，2023 年因汰舊換新設備所節省的電度數估算約有 217,437 度，此外，我們也計劃增加再生能源使用，以減少電力及天然氣的使用量，期許未來能有更多的節能表現。
- 為響應政府環保政策，世瑩持續推動節能減碳，減少溫室氣體排放，以應對氣候變遷和環境惡化挑戰，我們在 2023 年節能節電度數為 217,437 度(約占總消耗電力度數 1.62%)，等同於減量約 107.41 公噸 CO<sub>2</sub>e。

註 1：應依本作業辦法第 4 條之 1 第 4 項規定所定時程辦理。

註 2：基準年應為以合併財務報告邊界完成盤查之年度，例如依本作業辦法第 4 條之 1 第 2 項規定，資本額 100 億元以上之公司應於 2025 年完成 2024 年度合併財務報告之盤查，故基準年為 2024 年，倘公司已提前完成合併財務報告之盤查，得以該較早年度為基準年，另基準年之數據得以單一年度或數年度平均值計算之。